

VİLDAN KOÇBEKER

TEMEL AFET BİLİNCİ

AFETLERİN HAYATA YANSIMALARI



Çizgi | e-Kitap



Vildan KOÇBEKER

06.01.1978 İzmit doğumlu olan Vildan KOÇBEKER ilköğrenimini Piri Reis İlkokulu'nda, ortaöğretimini ise Gölçük Ortaokulu ve Gölçük Barbaros Hayrettin Lisesi'nde tamamlamıştır. Ardından Selçuk Üniversitesi Ziraat Fakültesini kazanarak lisans eğitimini tamamlamak için Konya'da ikamet etmeye başlamıştır. Selçuk Üniversitesi Fen Bilimleri Enstitüsü Zootekni Yemler ve Hayvan Besleme Anabilim Dalı (2005) ve Tarım Ekonomisi Anabilim Dalı (2007) olmak üzere iki farklı anabilim dalında yüksek lisans eğitimini tamamlamıştır. Selçuk Üniversitesi Fen Bilimleri Enstitüsü Zootekni Yemler ve Hayvan Besleme Anabilim Dalı'nda doktora eğitimini 2015 tamamladıktan sonra 2017 yılında Yardımcı Doçent ünvanıyla Selçuk Üniversitesi Beyşehir Ali Akkanat Uygulamalı Bilimler Yüksekokulu Acil Yardım ve Afet Yönetimi Bölümünde öğretim üyesi olarak kariyerine devam etmektedir. Afet Yönetimi, Yemler ve Hayvan Besleme alanlarında ulusal ve uluslararası yayınları olan Koçbeker, iyi derecede İngilizce bilmektedir.

TEMEL AFET BİLİNCİ

AFETLERİN HAYATA YANSIMALARI

Vildan KOÇBEKER

Çizgi Kitabevi Yayınları (e-kitap)
İşletme

Genel Yayın Yönetmeni
Mahmut Arlı

©Çizgi Kitabevi
Aralık 2021

ISBN: 978-605-196-735-6
Yayıncı Sertifika No:52493

KÜTÜPHANE BİLGİ KARTI
- Cataloging in Publication Data (CIP) -
KOÇBEKER, Vildan
TEMEL AFET BİLİNCİ
AFETLERİN HAYATA YANSIMALARI

Baskıya Hazırlık: Çizgi Kitabevi Yayınları
Tel: 0332 353 62 65- 66

ÇİZGİ KİTABEVİ

Sahibiata Mah.	Alemdar Mah.
M. Muzaffer Cad. No:41/1	Çatalçeşme Sk. No:42/2
Meram/ Konya	Cağaloğlu/ İstanbul
(0332) 353 62 65 - 66	(0212) 514 82 93

www.cizgikitavebi.com
📞📧 / cizgikitavebi

İÇİNDEKİLER

Önsöz	7
--------------------	----------

I.Bölüm

Afet Karikatürleri	10
Karikatür Tanımı ve Tarihsel Gelişimi	10
Doğal Afet Karikatürleri	11
Afet Karikatürlerinden Çıkarılacak Dersler	14

II.Bölüm

Afet Filmleri	31
Afet Filmlerinin Özellikleri	31
Afet Filmlerinden Alınacak Dersler	33
Afet Filmlerinin Değerlendirilmesi	37
Sonuç	115
Kaynaklar	117

Önsöz

Şekil 1. İncelediğiniz çalışma okunabilir olması için bol resim ilavesiyle zenginleştirilmiştir.



Kaynak: <http://www.corumhakimiyet.net/karikaturler-p6.html> (Erişim Tarihi: 02.12.2021)

Acil durum planlarının oluşturulması ve uygulanabilmesi afet yönetiminin temel sorunudur. Afetleri gerçekçi boyutlarda algılayıp, doğru tepkileri verebilecek direnci gösterebilmek uygulanabilir planların hazırlanmasıyla gerçekleşir. Afet

yönetiminin amacı afetin yıkıcı etkisine karşı normal hayatın devamı ve iş sürekliliğini sağlayacak direnci oluşturmaktır. Bu direncin oluşturulması ise pek çok faktörün etkisi altındadır. Toplumsal direncin oluşumunda etkili olan faktörler kültürel yapı, ekonomik koşullar, çevre şartları, afet çeşitleri ve yaşanmış afetlerin etkisi olarak sıralanabilir. Bu etkileri anlaşılır kılmak afetlere karşı oluşacak toplumsal direnci olumsuz yönde etkileyen faktörleri ve zayıf yönleri tespit etmemizi sağlar. Böylece afetlere hazırlık düzeyini ve toplumsal direnci artıracak yöntemler oluşturulabilir. Bu yöntemlerin uygulanabilirliği ve verimliliği değerlendirilir. Değişen koşullara uygun metotların seçilmesine olanak tanınarak afet planının etkinliği artırılır. Afetlerin yıkıcı etkisini artıran önemli faktör afetin karşımıza her seferinde farklı koşullarda çıkma olasılığıdır. Bu olasılıklara uygun planlamaları oluşturabilmek ancak öncesinde hazırlık, bilgi ve tecrübe gerektirir.

Afet planlarını oluşturacak öngörüyle afet filmlerinde olduğu gibi bir takım zincirleme olumsuzlukların adeta senaryo gibi görselleşmesi güçlendirir. Afet senaryoları oluşabilecek riskleri ön plana çıkararak bilinç düzeyini artırır. Afet filmleri son zamanlarda oldukça ilgi görmektedir. Yüksek maliyetleri nedeniyle toplumun her kesimine afet simülasyon egzersizlerinden yararlanma imkânı sunulamıyor. Bireyde tehlikelere karşı farkındalık oluşmasını güçlendirecek görsellere duyulan ihtiyaç daha az maliyetli bir teknolojiyle oluşturulan afet filmlerini bir seçenek olarak karşımıza çıkartmaktadır. Afet filmleri bireylere farklı afet türleri için farklı kurguları gerçekçi görsellerle zenginleştirilerek afet planlamaları için farklı olasılıkları düşünme imkânı sunuyor. Son yıllarda insanoğlunu bekleyen tehlikeler içerisinde sunulan karmaşa ve bilinmezlik bireylerin afet hazırlık planlamalarına motivasyonlarını olumsuz etkilemektedir. Çünkü birey bilinmezlik karşısında güvende olamaz. Afet olasılıklarını tanıtmak bireyde afet hazırlığı için ihtiyaç duyulan farkındalığa hizmet etmektedir. Gelecekte yaşanması muhtemel riskleri kavrayan öngörünün oluşturulması birikim gerekti-

rir. Bu birikime afetle ilgili roman, hikâye, tiyatro senaryoları, afet filmleri, karikatürler katkı sağlayacaktır. Her bir eserin oluşturduğu etki farklı şekillerde olabilir. Örneğin afet karikatürleri gülmece yoluyla kanıksadığımız farkında olmadan hayatımızda sıradanlaştırdığımız hatalarımızı fark etmemizi sağlayabilir. Gülmece yoluyla oluşan etki kalıcı davranış değişikliğine yöneltebilir. Karikatürler kısa sürede yoğun bir içeriği aktarabilir. Afet mesajları içeren karikatürler bireylerin olası afet durumunda yapılması ya da yapılmaması gerekenleri ikna edici bir dille anlatabilir. Film, karikatür, gazete haberleri günlük hayatın tüm yansımalarını içinde barındırır. Son yıllarda oldukça fazla hayatımızı etkileyen afetler de bu yansımaların içinde önemli bir yer tutmaktadır. Afetlerle ilgili yaşanmış olaylar ve muhtemel olasılıklar hakkında bilgi sahibi olmak için gazete haberleri, afet filmleri, karikatürler halihazırda kullanılmaktadır. Ancak şu ana kadar temel afet bilinci oluşumuna olumlu katkı sağlayacak yönde etkinliği değerlendirilmemiştir. Afetlere dirençli toplumların oluşmasında her yaşta ve statüde bireye erişebilecek afet farkındalık mesajlarını ulaştırabileceğimiz metotlara ihtiyaç vardır. Bu amaçla gerçekleştirilen çalışmada son on yıllık zaman periyodunu kapsayan verilerin toplanmasıyla temel afet bilincine katkı sağlaması beklenen metotların geliştirilmesi amaçlanmaktadır. Afetler tarım, ticaret, eğitim, sağlık sektörü ayrımı yapmadan eğitilmiş, eğitimsiz toplumun tamamını kapsayan önlemlere ihtiyaç duymaktadır. Bu nedenle oluşturulacak farkındalık bireylerin tercih ettikleri tüm iletişim araçları kullanılarak başarılabilir. Ülkemiz coğrafyasında geçmişten günümüze yaşanan afetlerin oluşturduğu birikim artık toplumsal dirence evrilme noktasına ulaşmıştır. Afetlerin hayata yansımaları temel afet bilinci kazanımlarımızın eksikliklerinin belirlenmesinde yol gösterici olacaktır.

Vildan KOÇBEKER

Kasım 2021

Beyşehir/Konya

I.Bölüm

Afet Karikatürleri

Karikatür Tanımı ve Tarihsel Gelişimi

İtalyan ressam Aniballe Carracci tarafından ilk kez kullanılan karikatür (caricature) sözcüğü kökeni İtalyanca olup, doldurmak, yüklemek, mecazi olarak da abartmak, alay etmek anlamı taşımaktadır. Başlangıçta insanların abartılı portreleri olarak tanımlanırken zaman içerisinde insan ve etrafında gelişen olaylardan konu alarak farklı anlamlar yüklenmektedir (Tuncer, 2020). Dünya’da Avrupa’da ilk 1830’lu yıllarda görülen karikatür mizah dergileri, Osmanlı İmparatorluğu’nun Tanzimat dönemiyle ortaya çıkmaya başlamıştır. İlk dönem karikatür sanatçıları süreli karikatür mizah yayını yayımlamışlar ve mizah anlayışı olarak gelenekten tam olarak kopmamış orta oyunu, Karagöz ve Hacivat, Nasrettin Hoca vs. temalarını birçok çizimde ve metinde kullanılmışlar veya kullanmışlardır (Bayrak, 2021). Meddahlık ve tuluatın keskin zekâsı ve sivri dili mizahın çizgiyle süslenince sayfalarca ve sayısız edebiyat yaparak anlatılmak istenenler gayet yalın ve açık bir şekilde ifade ediliyordu. Osmanlı döneminde nüfusun önemli bir kısmı okur yazar olmadığı için büyük bir kitleyle iletişim kurabilme imkânı veren karikatür oluşturduğu güçlü etki İstibdat Döneminde otuz yıl yasaklanmasına neden olmuştur (Sabit, 1997). Karikatür gösterilene belirtileni yansıtır, sembolleştirir belirtmek isteneni çok iyi nitelendi-

rebildiği için dilbilimsel anlamda bir simge, bir gösterge olarak ifade edilir (Arık, 1997). Karikatür iletilmek istenen bilgi, duygu, enformasyonu sözcükler, resimler, simgeler seçerek kodlar. Karikatürün iletişim süreci de herhangi bir mesajın kitle iletişim sürecinden farklı değildir. İletişim açısından karikatür resimsel ve gülmeceli görsel bir iletidir. Tek yönlüdür. Tüm iletişim süreçlerinde olduğu gibi, karikatürün de kaynağında, başlangıcında, olgular, olaylar, kişiler ve düşünceler vardır (Alper, 1987).

Doğal Afet Karikatürleri

Karikatür, insanların, olayların olağan bir durumla çelişen yanlarını gülünç bir şekilde mizaha dönüştürme sanatı şeklinde ifade edilmektedir. Tüm bunların yanı sıra karikatür, mizahın önemli türlerinden biridir ve gazeteden televizyona, afiştan ders kitaplarına kadar geniş bir alana sahiptir (Türten, 2015). Afet yönetimi açısından farkındalık yaratacak mesajların karikatür aracılığıyla çarpıcı bir şekilde toplumla buluşması sağlanabilir. Afet farkındalık mesajın izleyene kısa, doğrudan, yapıcı bir şekilde ulaştır. Böylece korkunun yarattığı eylemsizliği kırar ve doğru davranışın oluşumuna katkıda bulunur. İnsanoglu alışkanlık halinde tekrarladığı yanlışlarıyla esprili bir şekilde yüzleşir. Bu en etkin yollardan biri olarak da kabul etmek mümkündür. Böylece davranış değişikliği bireyler tarafından gönüllü olarak kabul görmektedir. Risk düzeylerini farkında olmadan düşürmeyi sağlar.

Çarpış etkisi, okuyucuda bir davranış ve düşünce değişikliği hazırlayabilir. Karikatür genelde vurucu güce sahiptir. Karikatür, bir konumu, bir çelişkiyi, bir saçmalığı yansıtır. Yani bir düşünceyi yeni bir tutumu anlatır, belli davranışlara ve belli kurumlara karşı tepkileri yoğunlaştırır, alt üst edici etkisi vardır. Karikatürün alınışı için okuyucunun bir ön hazırlığı yoktur. Okuyucu birden şaşırır. Bazen ileti duygusal-

lık düzeyinde kalır. Bazen okuyucu kendi kanılarının doğru olup olmadığını düşünmeye başlar. Böylece karikatür yeni düşünce ve duygulara yol açabilir (Topuz, 1984).

Şekil 1. Doğru yaklaşım afetlere hazırlıklı olmayı gerektirir.



<https://tr.pinterest.com/pin/514325219951114160/> (Erişim tarihi: 20.11.2021)

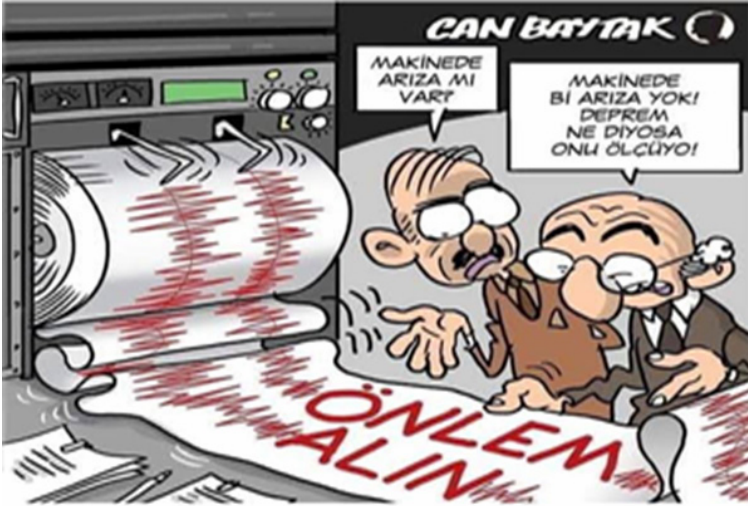
Yukardaki karikatürde afet karşısında insanoğlunun acizliğinin çok fazla vurgulanması afetin yıkıcı etkisinin değiştirilemez bir tabu olarak kabul görmesine neden olmaktadır. Afetin yıkıcı etkisiyle ve insan etkisiyle oluşan kayıpların arasındaki ayrımın netlik kazanmaması alınan önlemlerin çaresiz kalacağını düşündürmektedir. Şekil 1’de karikatür çok katmanlı olarak yoruma açıktır. Bu karikatürde altı afet toplanmış ve bu afetlerin her birinin kendi içinde çözümünün oluşturulması gerektiği vurgulanmıştır. Balondaki yazıdan anlaşıldığı üzere doğrudan çözümsüzlüğün olduğunu bir öğretmenin dile getirmesi tehlike oluşturmaktadır. Olayların irdelenmesini engelleyici tutum mevcut olumsuzlukların gelecekte çözümünü de engellemektedir. Çünkü yaklaşım değişmedikçe çözüm üretilemeyecek geçmişte olduğu gibi afetlerin yıkıcı etkisi çözümsüz kalacaktır. Bu balonda cümleler afet eğitiminin ne denli önemli olduğunu da vurgulanmaktadır. Sözler yakın plan incelendiğinde öğretmenin kendi dışında var

olan bir afetten bahsederek yükümlülüğü üzerinden attığını görmekteyiz. Böylece okula otel adı altında tabela verilmesi öğrencilerin okulda eğitim almadıkları sadece yatıp kalktıkları bir yer olarak görüldüğüne işaret etmektedir. Günümüzde birçok afet yaşanmakta ve bu karikatür her bir öğretmenin afet bilinciyle cümlelerini kurması gerektiğini güçlü vurgulayan bir örnektir. Başka bir deyişle eğitimin her aşamasındaki öğretmenlerin afet bilinci dersi almaları gerekliliği anlaşılmaktadır. Olayların üstünü örtmek yerine afetlerin neden ve sonuçlarını açıklamak gerekir. Afetin yıkıcı etkisini tetikleyen insan kaynaklı faktörler çözüme ulaşabilir. Afetlerde insan kaynaklı faktörlerin göz ardı edilmesi afet yönetiminin etkinliğini azaltan temel sorun olarak karşımıza çıkmaktadır. İnsan kaynaklı etkilerin ortaya çıkmasını sağlayacak verilerin kaydedilememesi, üzerinde durulması gereken önemli bir problemdir. Yine Şekil 1’de görüldüğü gibi ağaçların kesilmesi selere ve kuraklığa neden olmaktadır. Tarımsal alanların zarar görmesiyle ekonomik kayıplar ortaya çıkmaktadır. Kurtarma planlarındaki eksiklikler hayvanların telef olmasına, mal ve mahsul kayıplarına neden olmaktadır. Karikatürün sol kısmında kuraklık nedeniyle orman yangınlarının çıktığı görülmektedir. Çevresel yıkım zincirleme afetleri tetiklemektedir. Karikatürde okul tepenin üstüne kurulmuştur. Eğitimin ne kadar önemli olduğunu ve de camlarının karartılması eğitimin yetersizliğine işaret etmektedir. Uzmanları tarafından verilmesi gereken temel afet bilinci teorik ve uygulamalı eğitimlerinin mevcut şartlara göre güncellenmesi gerektiğine dikkat çekmektedir. Eğitim sisteminde afet uygulama eğitimlerinin eksikliği nedeniyle gelişimin baskılanışı damdaki karabulutlardan anlaşılmaktadır. Sonuç olarak karikatürün amacı afet bilinci eğitiminin küçük yaşatan itibaren verilmesiyle dolaylı olarak artan çok sayıda riskin üstesinden gelinebileceği anlatılmaktadır.

Afet Karikatürlerinden Çıkarılacak Dersler

İnsanlık tarihine önemli eserler bırakmış güçlü ve başarılı karakterlerin hayat hikayeleri çok sayıda trajedi içermektedir. Zor bir kader örüntüsü içerisinde tarihe mal olan başarı hikayeleri şaşırtıcı gelebilir. Olayların etkisi insanların gösterdiği doğru tepkilerle şekillenir. Ülkelerin, toplumların kendine özgü kaderlerine coğrafi konumları ve afetselliği etkilidir. Ancak benzer boyuttaki tehlikeler farklı bölgelerde farklı boyutlarda zararlara neden olabilmektedir. Dayanıklılık, direnç afetlerin oluşturdu yıkımın derecesini belirleyen önemli bir faktördür. Kaliforniya San Fernando'da 1971 yılında meydana gelen 6.4 büyüklüğündeki deprem sonrası 7 milyonda fazla nüfusa sahip olan bölgede 58 ölüm bildirilmişken, iki yıl sonra Managua'da 6.2 büyüklüğünde meydana gelen depremde şehir merkezi moloz yığını haline gelmiş ve 6 binin üzerinde insan, hayatını kaybetmiştir. Afetlerin yaşanan olayların şiddetini artırdığı doğrudur ancak çoğunlukla uzun zamandır süregelen olumsuzlukların, bir yerden patlak vermesiyle kayıplar ortaya çıkar. Afetzedelerin kayıpları çözümsüz bırakılan sorunların doğal olarak beklenen neticeleri olabilir. Kayıpların gerçek nedenlerini ortaya çıkartamadığımız müddetçe afetler bizim hatalarımızın mazereti olarak karşımıza çıkmaya devam edecektir (Şekil 1).

Şekil 1. Göstergeler anlaşılmıyorsa belki de bakış açımızı değiştirmek gerekir



Can Baytak (Habertürk)

Kaynak: <https://m.haberturk.com/can-baytak-karikaturleri-ekim-2020-2824624/2> (Erişim tarihi:22.11.2021)

Afetlerin yıkıcı etkisinde insanların zarar görebilirliğinin (savunmasızlığının) önemli bir faktör olduğu görülmektedir. Zarar görebilirlik genel olarak bir tehlike oluşması halinde hasar ortaya çıkma olasılığını belirtir (Bostrom, French ve Gottlieb, 2008). Olası bir tehlikeye maruz kalınabilirken zarar görebilir bir durumda olmamak mümkündür. Örneğin; bir taşkın yatağında yaşamak, tehlikeye maruz kalınabileceğini gösterirken, olası kayıpların azaltılmasına için bina yapısının değiştirilmesi gibi araçlara sahip olmak zarar görebilirliğin azaltılmasını sağlayabilir (Şekil 2). Bununla birlikte bir tehlike durumuna karşı zarar görebilir bir durumda olmak için bir maruziyet durumunun var olması gerekmektedir (Cardona ve diğerleri, 2012: 69)

Şekil 2. Doğayı tahrip ederek geleceğe yatırım yapılamaz



Kaynak: <https://www.zerkaya.com/cig-sel-ve-su-taskinlari/> (Erişim tarihi:20. 11. 2012)

Tehlikeye maruz kalma durumu gerekli önlemlerin alınmadığı koşullarda kolayca gerçekleşebilir. Maruziyet afetin önemli bir bileşeni olup, insanların normal yaşamalarını etkileyecek kadar maruziyet yoksa afet olarak değerlendirilmez. Şekil 3'de çölde yaşayan insanlar için dünyanın diğer bölgelerinin çölleşmesi bir maruziyet oluşturmamaktadır. Başka bir örnek etkilenen nüfus ve yapıların olmadığı çöl ortasında meydana gelen bir deprem afet olarak nitelendirilmez. Maruziyet, tehlike bölgelerinde bulunan insanların, altyapıların, konutların, üretim kapasitelerinin ve diğer maddi varlıkların tehlikelerden etkilenme durumu olarak tanımlanabilmektedir (UNISDR, 2017). Maruziyet afetin yıkıcı etkisini değerlendirmede önemli bir ölçüttür. Afetin yaşandığı bölge kalabalık bir şehir ise o şehirde toplam nüfus ve yapılar değerlendirilen tehlikeye maruz kalma kapasitesini oluşturur. Bu nedenle afet hazırlıklarının yapılacağı bölgeler kendi içlerinde farklı hazırlıklara ve planlamalara ihtiyaç duyar. Nitekim çalışmamızda farklı afet senaryoları kırsal alanalar ve şehirler olmak üzere iki farklı bölge için değerlendirilmiştir.

Şekil 3. Tehlikeler her zaman maruziyet oluşturmaz



Kaynak: <https://borakocapinar.wordpress.com/2013/05/15/karikaturler/KOCAPINAR, B., 2013>

Ekosistem deki değişiklikler doğrudan dünyanın bitki örtüsü üzerinde olumsuz etkisini göstermektedir. Ekosistem aslında, bitkisiz varlığını sürdürememektedir. Yaşamın son bulmaya başlaması ise, hava sıcaklığı nedeniyle yangınların kara bulutlar halinde bitki örtüsünün dengesini bozmasıyla başlamaktadır. Son zamanlarda dünya ölçeğinde ısının artmasıyla toprağın dengesi ve bitki örtüsü üzerindeki etkisi gözle görülür düzeyde bir değişime uğramıştır. Kurak olan sıcak havanın nem oranını düşürmesiyle birlikte orman yangınları başlamaktadır. Avustralya, California ve Siberia da çokça rastlanan orman yangınları bu nedenle sıkça görülmektedir. Akdeniz kıyılarındaki ülkeler de de ufak bir kıvılcımın korkunç sonuçlar doğurduğunu görmekteyiz. Çarpıcı bir örnek olarak, tek bir ağacın karbondioksit emilimiyle dünyamızın soğuk kalmasına nasıl bir katkıda bulunduğunu sürekli düşünmemiz gerekmektedir. Bunun bitkilerin yaşamlarına nasıl bir kaynak teşkil ettiğini bilmemiz gerekir. Kısaca, ağaç-

lar olmasa birçok bitki de olmaz. Ağaçlar su döngüsünde de önemli bir rol oynarlar. Tek bir ağacın bile çevrenin serinliğini sağlamaktaki etkisi yadsınamaz çünkü çevredeki termal enerjinin emilimini gerçekleştirmektedirler. Onun için ağaçları keserek tarım arazisi açmak ya da yerleşim yerleri için inşaat yapmak çok hatalıdır. Böylece, kendi ellerimizle bize sunulan sağlıklı bir yaşamı sonlandırmaktayız. Ne yazık ki, daha konforlu sandığımız bir hayat için kendi yaşamımızı katletmekteyiz. Türkiye’de hemen her yıl, çeşitli sebeplerden meydana gelen orman yangınları bakımından, Akdeniz ve Ege’nin ülkemizin en riskli bölgelerinden olduğu bilinmektedir. Bu yıl özellikle adı geçen bölgelerdeki orman alanlarında farklı noktalarda başlayan çok sayıda yangın çıkmış ve yangınlardan bazıları büyük yangınlara dönüşerek orman alanları yanı sıra yerleşim yerleri için de büyük bir tehlike oluşturmuştur. Manavgat, Marmaris ve Milas’taki orman yangınları afet halini almış; önemli oranda maddi ve manevi kayıplar yaşanmıştır (Kurt, 2014).

Şekil 4. Orman yangınları masum birçok canlıyı hayattan kopardığı gibi geleceğimizi elimizden alıyor.



Kaynak: <https://slideplayer.biz.tr/slide/13887202/YAŞAROĞLU E., 2020>

Ülkemizde ormanların korunması konusu yasal önlemlerle güvence altına alınmıştır. 1982 Anayasamızın 169. Maddesinde: “Devlet, ormanların korunması ve sahalarının genişletilmesi için gerekli kanunları koyar ve tedbirleri alır. Yanan ormanların yerinde yeni orman yetiştirilir, bu yerlerde başka çeşit tarım ve hayvancılık yapılamaz. Bütün ormanların gözetimi Devlete aittir. Devlet ormanlarının mülkiyeti devrolunamaz. Devlet ormanları kanuna göre, Devletçe yönetilir ve işletilir. Bu ormanlar zamanaşımı ile mülk edinilemez ve kamu yararı dışında irtifak hakkına konu olamaz. Ormanlara zarar verebilecek hiçbir faaliyet ve eyleme müsaade edilemez. Ormanların tahrip edilmesine yol açan siyasi propaganda yapılamaz; münhasıran orman suçları için genel ve özel af çıkarılamaz. Ormanları yakmak, ormanı yok etmek veya daraltmak amacıyla işlenen suçlar genel ve özel af kapsamına alınmaz.” İfadeleriyle ormanların korunması ve geliştirilmesine değinilmiştir. Bununla birlikte; yürürlükte olan 1956 tarihli ve 6831 sayılı Orman Kanunu’nun 68-76. maddeleri, orman yangınlarının önlenmesi ve ormanların korunmasına yönelik hükümleri içermektedir.

Afet yönetiminde ihtiyaç duyulan önemli soruların cevabı gazete haberleri ve karikatürlerde aranabilir. Mümkün olan afet hazırlık planının en iyisini gerçekleştirme gücü nasıl bir ruh hali ve nasıl bir gerçeklikte ortaya çıkabilir? Gazete haberleri yaşanmış olayları ayrıntılı olarak anlatmaktadır. Gerçek olaylardan kaçmak ve önlem almamak doğaya sırtını dönmek insanoğlunun içinde bulunduğumuz zaman içerisinde bir an önce vazgeçmesi gerek bir yanıdır. Bir dönem doğa olaylarına daha duyarlı olan insanoğlu sanayi devriminden sonra doğal hayattan uzaklaşmıştır. Sanayi devriminden sonra paranın üstünlük kazanması afet hazırlıklarını öteleyerek sorunların temel nedenlerinden uzaklaştırmış insanoğlunun mücadelesi daha karmaşık hale gelmiştir. Krizlerin fırsata dönüşmesini sağlayan mekanizma daha fazla kazanç için iş-

letilmiş ve afetlerdeki güvenlik önlemleri göz ardı edilmiştir. Bilgiye erişimi kısıtlı olan toplumlarda yoksullukla, açlıkla boğuşurken afetin zararlarına duyarsız kalmaları çok şaşırtıcı değildir. Bu toplumların hayatın içinde olağan gelen olumsuzlukları kanıksadıkları ve de bunlara çeşitli anlamalar yükleyerek kabullenmeleri hatalarını çaresizliklerini kutsallaştırdıkları bile görülür.

Şekil 5. Bazen afetler sonuç değil neden olarak değerlendirilir



Kaynak: <https://tr.pinterest.com/pin/514325219951114160/> (Erişim tarihi: 20.11.2021)

Buna karşı doğa da insanlar tarafından bozulan dengesini korumak için insanoğluna zarar vermesi pahasına daha büyük felaketleri önleyici afetlerle uyarmaktadır. Kimi filmlerde büyük günahların nedeni olarak ortaya çıkan afetler insanoğlunun hatalarından ve bu hatalardan dönüldüğü taktirde yıkımın önüne geçildiği görülmektedir. Afetler birçok inanışa göre yaratıcının insanoğlunun hatalarının cezalandırılmasıyla ilişkilendirilir. İnanç sistemi içerisinde afetlerin neden olduğu hatalar sorgulanır ve ortadan kaldırılmaya çalışılır. Bilgiyi arayıp bulmak, çözüm üretmek, önlem almak, hatalardan dönmek, eksik hatalı yanlarımızı düzeltmek tüm toplumlarda tavsiye edilen doğrudur. Düzeltilemeyecek kadar kabullenilen yaygınlaşan hatların devamlılığı eskinin tamamen

yok olup daha iyisinin inşasını gerektirmelidir. Kötü giden durumların sonlanmasını sağlayan felaketler belki de doğal dengeyi korumasını sağlayan olaylardır. Belki de hatalarına mazeret arayan insanoğlunun gerçeği kabullenmesi ve doğru olana yönelmesi için gerekli doğal bir mekanizmanın devreye girmesiyle daha kötü bir son engellenmektedir (Şekil 5). Afete karşı oluşan önyargı ve yıkıcı etkisinin baş edilemez olduğu düşüncesi alınacak önlemlerin çaresiz olduğunu düşündürmektedir. Oluşturulan aşırı korku bireysel önlemler almak bir yana çoğu insan bu konuda düşünmeye bile tahammül edememektedir.

Uzun yıllar kuraklık, yoksulluk, hastalıkla boğuşan toplumları refaha kavuşturan direnç o dönemin duygularını yansıtan çizgiler içerisinde aranabilir. Eserlerde felaketlerin acının, çaresizliğin, açmazına sıkışan bireylerin hataları afetlerde yapılmaması gereken listesine ilave edilerek ders verici olabilir. Riski fırsata dönüştüren örnekler gülmeceyle yol gösterebilir. Büyüttüğümüz olaylarla baş edebilmek zorlaşır. Çoğu insan zor olarak düşündüğü bir işe başlama seçeneği yerine erteleme, unutmaya veya yok sayma seçeneğini tercih eder (Şekil 6). Karikatürler aslında önlem almayarak zorlaştırdığımız hayatımızın bazı yönlerini ortaya çıkarabilir. Yaşam alanları mevcut tehlikeleri ortadan kaldırarak güvenli hale dönüşebilir. Espirili bir yaklaşımla bu işin kolayca yapılabileceği insanlara anlatılabilir. Toplumların afet eğitimlerinde gelişimi zorlayan “neden” sorusu “nasıl yapabiliriz” sorusuna dönüşebilir. Kolay, yapılabilir, güvenli, sağlıklı, akıllıca olan tedbir almak ise neden tercih edilmesin yaklaşımını insanlara anlatacak bir metot geliştirmek oldukça zor olduğu için istenilen etki ortaya çıkana kadar pek çok araçtan yararlanılabilir.

Şekil 6. Baş etmekte zorlandığımız olayları sıradanlaştırarak alınacak önlemleri erteleriz



Kaynak: <https://tr.pinterest.com/pin/853924779337413135/> (Erişim tarihi: 20.11.2021)

Afet yöneticileri bir çok sorunla karşılaşp farklı çözümler üretmek zorunda kalmaktadır. Çözümü imkânsız gibi gözükten olaylarla karşılaşan afet yöneticileri doğru planlamaları yapmak için tüm olanakları seferber etmek zorundadır. Bu noktada karikatürler gözümüzde büyüttüğümüz pek çok olaya daha ılımlı yaklaşmamızı sağlarlar. Hataların tespiti için kullanılırken daha yapıcı bir eleştiri oluşturabilir. Afet hazırlıklarında öz eleştiri yapabilmeyen en ılımlı yolları aranmaktadır. İnsanların güldürerek önleyici tedbirli olma davranışı geliştirebilmek afet yöneticileri için denenebilecek kolay bir yöntem olabilir. Afetin neden olabileceği hasarlar esasında öncesinde verdiği ipuçları ile tahmin edilebilir. Örtülü belirtilerin tespit edilmesi güvenlik önlemleri konusunda duyarlı bireyler için çok kolay duyarlı olmayanlar için ise neredeyse imkansızdır (Şekil 6). Bu ikilemin en çarpıcı örnekleri son yıllarda çok fazla ilgi gören afet film senaryolarında oldukça çarpıcı bir şekilde işlenmektedir. Afet öncesi yaşanan gelişmeleri

doğru anlamlandıran bireyler büyük kayıpları önleyen planlamaları hızla organize edebilmektedir. Karşılaşılan zorlukları aşabilecek planlamalarla mevcut krizleri fırsata çeviren yaklaşımlar (Şekil 7) olduğu gibi öncesinde belirtileri görülen fakat ihmal edilen afetler yaşanmaktadır. Bu ihmallerin yol açtığı zararların telafisi çoğu zaman mümkün olmamaktadır.

Şekil 7. Her kriz döneminde zarara uğrayanlar olduğu gibi karlı çıkanlarda olacaktır



<https://aylagrc.wordpress.com/karikaturler/> (Erişim tarihi: 23.11.2021)

Hızla gelişen teknolojilerin kullanılması erken uyarı imkanları sunmaktadır. Doğru yapılan planlamalarla gerçekleştirilen başarılı tahliye işlemleriyle muhtemel olumsuzlukları önlemek mümkündür. Bu planlamaları uygulayabilecek tecrübe hem afet yöneticileri hem de toplum için gereklidir.

Farklı olayların deęişen durumları için geliştirilecek planlarmaların oluşturulmasını sağlayacak tecrübe için yaşanmış olayların ayrıntılı kayıtlarından yararlanarak veya kurgu olaylar üzerinden çalışmalara ihtiyaç vardır.

Afetin olumsuz etkilerini azaltacak faktörleri anlayabilmenin bir yolu da afetin yıkıcı etkisini yaşayan toplumların tecrübelerinden yararlanmaktır. Etkilenilen afetin olumsuzluğu nasıl fırsata dönüşebilir, daha güvenlisi nasıl oluşturulur sorularına cevabı bulmak gerekir. Afet dönemin haber başlıkları, röportajlar, yaşam hikayeleri, tarihsel kayıtlardan bir çok ip ucuna ulaşılabilir. Afetlere karşı olumlu davranış modeli geliştiren toplumların çözüm üreten ortam koşullarını irdeleyerek insanları afetin etkilerine karşı çözümsüzlüğe götüren koşullar tespit edilebilir. Sorunların üstünü örten, çözümlü öteleyen nedenleri bulmadan insanları tedbirli olmaya teşvik edemeyeceğimiz açıktır. Bu nedenle sorunun kaynağına inebilmek için afetle baş edebilen toplumların duygu, düşünce ve bakış açısını iyi okumak ve anlamak gerekir. Temel sorunun kaynağını yansıtan her bir eser başarılı bir şekilde çözümlendiği takdirde sonuca yaklaştıır. Kalıcı çözümler üretebilmek için sorunu tüm yönleriyle araştırmak gerekir. Yıkımın kaynağını doğru tespit etmek, olayla karşılaşmadan önce kaygının üstesinden gelinmesi, yapılacak olan hazırlık önlemlerinin seçeneklerinin planlı şekilde uygulanması ve tüm bunların alternatiflerinin çoğaltılması ve irdelenmesi afetle mücadelenin temelini oluşturacaktır. Alınacak önlemleri doğru planlamayı sağlayacak bu yöntem afet hazırlıkları için en önemli husustur.

Şekil 8. Her afet meydana geliş şekline uygun önlemlere ihtiyaç duyar



Kaynak: <https://eodev.com/gorev/4076477> (Erişim tarihi: 23.11.2021)

Yapılacak çalışmalar her bir acil durumun değişen yönleri için oluşturulacak acil durum planlarının tüm ihtimalleri değerlendirebilecek tecrübe oluşturması açısından önemlidir. Afetin çeşidine göre şekillen önlemler farklı şartlar altında farklı şekillenmektedir (Şekil 8).

Şekil 9. Önlem almak, hazırlıklı olmak yerine unutmak daha kolay bir seçenektir, bu nedenle öncelikli tercih edilir



Kaynak: <https://tr.pinterest.com/pin/514325219951114160/> (Erişim tarihi: 20.11.2021)

Afetlerin yıkıcı etkileri için alınacak önlemler içerisinde çevre kirliliği, doğal kaynaklarımızın israfını önleyici tedbirlerin alınması, güvenlik ve verimliliği artırıcı önlemleri bir bütünün önemli parçaları olarak değerlendirebiliriz. Özellikle gıda ve enerji kaynaklarına olan ihtiyacın hızla artması alınacak önlemler üzerine ciddi bir baskı oluşturmaktadır. Afet önlemlerinin ekonomik faaliyetlerin devamı sağlayabilecek yöntemlerin uygulanabilirliği ve verimliliği sağlanana kadar önlemleri erteleme ya da verimsiz yöntemlerle ötelenmeye devam edecektir. Alınan önlemlerin verimliliğini ölçerek uygulamaların denetlenmesi için gerekli yasal düzenlemelere ihtiyaç duyulabilir. Alınan önlemlerin kalıcı çözümler olarak uygulandığından emin olana kadar denetlemelerin sıklığı ve sayısı ile ilgili yönetmelikte düzenlemelere ihtiyaç duyulacaktır. Afet öncesi, sırası ve sonrası atık kontrolü ve güvenlik denetlemeleri alınan önlemlerin yeterli olup olmadığını tespit edecektir (Şekil 10). Alınan önlemlerin ne derece yeterli olduğu araştırılmalıdır. Yasa ve yönetmeliklerle belirli standartları sağlaması gereken işletmeler önlemleri kimi zaman sadece ceza almamak için yapılması gereken prosedür olarak

değerlendirmektedir. Bu yaklaşım maalesef alınan önlemleri zaman, emek ve maliyet kaybı olarak karşımıza çıkartmaktadır. Yapılan çalışma sadece yasaların gerektirdiği şekliyle uygun ancak önlem almak açısından hiçbir etkisi olmayan müdahaleler şeklindedir. Bu şekliyle verilen emeğin gerçekte doğayı, çevreyi ve canlıları korunmak için harcanması akılcı ve faydalı olacağına düşünülmemesinin nedenini bulmak gerekir. Ekonomik önlemler ilk akla gelen kısıtlama olarak akla gelmektedir. Ancak bilgi eksikliği ve konunun öneminin kavranmaması daha etkilidir. Yasal düzenlemelere can güvenliğini sağlamak için gereklilik şeklinde yaklaşan işletmelerin uzman yardımıyla oluşturduğu güvenlik önlemleri masraf ve harcanan emek verimliliği hesaplandığında daha ekonomik olduğu ortaya çıkacaktır.

Şekil 10. Alınan önlemler yereli koruma sağlıyor mu?



Kaynak: <https://gonulmurat.wordpress.com/kimya-karikaturleri/Gönül,M.,2021> (Erişim tarihi: 23.11.2021)

Yapılan yatırımların can güvenliği, çevre koruma önlemleri kısaca afet önlemleri yok sayılırsa emek, zaman, işgücü maliyetleri ve can kayıplarının oluşması kaçınılmazdır.

Doğal olan tabiat ana inanılmaz bir denge ile varlığını devam ettirmekte ve yapılan her müdahaleyi düzeltmek için kendini sürekli yenilemektedir. Tabiat ananın etkisini yok sayan insanoğlu doğal olarak onun verdiği cevaplara savunmasız bir şekilde teslim olmaktadır (Şekil 10). Doğal olan doğal afetlerin etkisine çaresiz kalmak değil doğal olan yapılan hatalardan dönmektir. Afetlerin insanoğluna oluşturduğu tehdit esasında görmezden gelinen, kabul edilmeyen insan eliyle gerçekleştirdiğimiz yanlış, eksik, kusurlu yanlarımızdır. Düzeltmediğimiz, onarmadığımız, kabul edip tamir etmediğimiz kusurlu yanlarımız afet eliyle yıkılacak ve yerine daha iyisi oluşacaktır. Bu durumu ciddiye almak ve hazırlıkları yaparken oluşturduğumuz önlemleri ciddiyetle, uzman eliyle, en kısa sürede tamamlayacak şekilde tavır almak zorundayız. Yaklaşan her yıkımı görmezden gelmek artık mümkün gibi gözükmemektedir. Uzun bir zaman çevre, su kaynaklarımızı kirleterek, gıda kaynaklarımızı müsrifçe harcadık. Enerjimizi hiç olmayacak şekilde kullanarak şu an içinde bulunduğumuz şartları oluşturduk. Bu noktadan sonra küçük ihtiyaçlarımız için can güvenliğimizi riske atacak zamanımız maalessif kalmadı (Şekil 11). İnsanoğlu sıklığı her geçen gün artan afetlere karşı bir an önce ciddiyetle hazırlanmak zorundadır (Şekil 12).

Şekil 11. Küçük ihtiyaçlarımız için geleceğimizi yok saymak ne derece akıllıca



20 Mart 2012 <http://vekarikatur.blogspot.com/2012/03/hortum-geliyor.html>

Önceliklerimiz her an değişebilir. Yaşamak ve hayatta kalmak için gerekli olan temel önceliğimiz olmalıdır. Sonrasını günlük hayatın devamlılığını sağlayacak zorunluluklarımız oluşturur. Hayatın içinde önceliklerimizin yerini doğru planlayarak güvenli yaşam fırsatımızı en iyi şekilde kullanmamız bizim elimizdedir.

Şekil 12. Doğayı sevmek yeterli değil risklerini karşı önlemleri yaklaşmalıyız.



Erdil Yaşaroğlu © www.komikaze.net

Kaynak: <http://karikaturborsasi.blogspot.com/2014/06/cg-da-sev-karikaturu.html>
YAŞAROĞLU E., 2020

II.Bölüm

Afet Filmleri

Afet Filmlerinin Özellikleri

Afet düşüncesinin oluşturduğu stresle baş edebilmek bazılarımız için oldukça zor olabilir. Bu noktada üstesinden gelemediğimiz durumlar maalesef olayları farklı algılamamıza hatta trajikomik birçok olaya neden olmaktadır. Gerçekleri algılayıp gerçeği göğüsleyebilecek dirençle ulaşıncaya kadar öteliriz, görmezden geliriz, yok sayarız. Felaketler insanlığın kısa sürede kabul ederek kolaylıkla önlem alabileceği gerçeklikte olaylar değildir. Felaketin olası boyutlarının kavranması ve yapılacak hazırlıkların planlanması için eğitim ve farkındalık çalışmalarına ihtiyaç vardır. Afet yöneticileri bu noktada bireyleri afet senaryoları içinde daha ılımlı bir gerçeklikte afeti hissedebilmelerini sağlayarak önlem almaya teşvik edebilir. Bireylere afetin insan kaynaklı etkileri anlatılabilirse hazırlık planlamalarına ve zarar azaltma çalışmalarına ikna olabilirler. Bireyler afetleri sonuçlarının değiştirilmesi mümkün olmayan olaylar şeklinde görmektedir. Korku odağından değişime odaklanan bir yaklaşımla bireylerin yaşam alanlarında mevcut güvenlik açıklarının giderilmesi gerekmektedir. Güvenlik kültürünün oluşturulması bireylerin afetlere ne şekilde hazırlanacaklarını anlatarak gerçekleştirilebilir. Bu yaklaşım Hollywood filmlerinde olduğu gibi felaket senaryoları ile insanları çaresiz bırakacak korkuya sevk etmek yerine

afetlere hazırlıklı olmayı ve önlem almayı teşvik edecektir. Afet senaryolarından beklenen etki gerekli önlemleri almayı sağlayacak yönde tedbirlerin alınmasını sağlamakta ve afetin yıkıcı etkisini daha gerçekçi görsellerle güçlendirmektedir. Senaryolar afetlere hazırlık önlemleri için insanları uyaracak düzeyde duygu oluşturmaları açısından önemlidir. Bireylerin çevresinde oluşan tehlikelerin farkına varıp bu tehlikeleri ortadan kaldıracak çözümleri hızla üretebilmesi çok kolay değildir. Bu nedenle senaryoların gerekli kaygı düzeyini birey üzerinde oluşturabilmesi olay daha gerçekleşmeden olayı farklı yönleriyle kavramasını ve daha rahat çözüme ulaşmasını sağlayacaktır.

Afet hazırlığına bir diğer yaklaşım ise film senaryolarında afetin üstesinden gelen toplumların mücadelelerini göstermektir. Afete dirençli toplumlar afetin olumsuz etkilerini azaltacak güvenlik bilincine sahip bireylerden oluşmaktadır. Bu toplumların başarı hikayelerinden dersler çıkarılabilir. Afetle mücadelelerini yansıtan göstergeler kırılğan toplumların direncini artıracak yöntemlerin oluşturulmasında faydalı seçenekler sunulabilir. Afetlerin üstesinden gelen toplumların başarı faktörlerini irdeleyen bakış açısının oluşması pek çok açıdan yol gösterici olabilir.

Görseliyle izleyeni içine çeken, insanı etkisi altına almayı amaçlayan duygu ağırlıklı filmlerdir. Başka bir deyişle, heyecanın korkuyla birlikte doruk noktasına doğru taşındığı filimlerdir. Genellikle mutlu sonla bitmesi ise, kahramanların kurtuluşu şeklinde yer almaktadır. Oysa afetten sonra yaşanacak olan acılar ya kısaca dile getirilmekte ya da seyircinin yapacağı yoruma bırakılmaktadır. Afet filmlerinde görsel şölenin içinde izleyiciyle film karakterleri diğer filmlere oranla çok daha fazla özdeşleşmektedir. Bu yüzden bu filmlerin, afet planlarının uygulanması sırasında önlemlerin alınması doğrultusunda önemli bir etkisinin olacağı düşünülmektedir. Bu

yöndeki gerçeğin göz ardı edilmemesi gerektiğini ve de diğer yazılı bilgilerden daha etkili bir şekilde akılda kalacağı düşünülmektedir.

Afet Filmlerinden Alınacak Dersler

Afet zararlarına karşı genel tutum oluşan zararları kabullenme ve eserlerdeki yansımada bunu romantikleştirme hali çözümü ötelemektedir. Çözüm üreten duygunun gelişebilmesi için ölümlü yüzleşme ya da acının tahammül edilemez bir boyuta ulaşması gerektiğini söyleyebiliriz. Tutum değişikliğine zorlayan şartlar ancak yoğun baskı altında kaldığı zaman gerçekleşmektedir. İnsanın atalet duygusundan sıyrılması, korkularını yenmesi mevcut şartları değiştirerek çözüm üretmesi için gerekli zor şartların gerçekleşmesini beklemeden eserlerden yorumlamak mümkün olabilir mi? Sıralanan tüm bu davranışların oluşmasını sağlayan etkenlerin anlaşılması için ipuçları insanların duygularının en yoğun şekilde ortaya çıktığı gösterge bilimin eşliğinde sanat eserlerinde aranabilir. Bu bağlamda gösterge biliminin tüm araçlarını kullanarak afetlerin tutum ve davranışlara etkilerinin anlaşılması eksiklerimizin tamamlayacak hazırlık planının oluşmasına katkı sağlayacaktır.

Film Değerlendirme Şablonunun Oluşturulması

Karmaşık seçeneklerden oluşan en doğru planın oluşmasında kullanılacak her aşama kendine has bilgi birikimi gerektirir. Bu birikimin oluşmasında kullanılacak örnek afet filmlerinin incelenmesi için basit bir şablon oluşturulmuştur. Böylece her film senaryosu içeriğiyle farklı bir afet planının uygulamasını tartışmaya açar. Afet müdahale planında yaşanan aksaklıklardan dersler çıkarılabilir. Farklı filmlerin senaryolarından yararlanarak farklı seçeneklerden en iyi müdahale planı nasıl olur sorusuna cevap aranabilir. Birbirleriyle karşı-

laştırılması gerçekleştirilen film senaryoları arasında sürekli tekrarlanan ve neredeyse her film senaryosunda karşılaşılan hatalar tespit edebilir. Örnek olarak yerel otoritelerin bilim insanlarının yaptığı uyarıları dikkate almamaları nedeniyle geç kalınmış tahliye planı en sık afet senaryolarında karşılaşılan sorundur. Genel yaklaşım ise afetin örtülü belirtilerinin konum olarak sıradan bir görevlinin fark etmesi ve söylediği önemli uyarıların hiçbir şekilde dikkate alınmaması şeklindedir. Birçok senaryoda afetin yıkıcı etkisine karşı önlem alma şansı varken işini çok iyi yapan görevlilerin bile o sırada hayatlarında istisnai durumlar yaşaması ve normal şartlarda alarma geçilmesi gereken afetin göstergelerini dikkate almamalarıdır. Birçok meslek için tatil, özel gün, emeklilik ve izin gibi zaman arlıkları o mesleğin sorumluluğunun devam ettirildiği dönemlerdir. Afet yöneticileri görev sırasında olduğu gibi görev dışında da afetin tüm göstergelerini okumaya devam ederek gerektiğinde müdahale etmek için göreve başlamayı beklemektedir. Diğer önemli hatalar afetzedelerin yaşanan yıkımın boyutu hakkında doğru bilgiyi, yardım ve ihtiyaç listesini kriz masasına zamanında ulaştıramamaktadır. Afet öncesi iletişim ağının oluşturulması noktasında eksiklikler müdahale aşamasında afetzedelerin ihtiyaçlarını doğru tespit edebilecek doğru bilgiye erişimi sınırlar. İhtiyaç listesinin oluşturulması acil ihtiyaçların karşılanamamasına, aksine bazı ihtiyaçların da gereğinden fazla temin edilerek bozulma, çürüme, muhafaza sorunlarına neden olarak artan iş gücü ve maddi kayıplara neden olmaktadır. Afet filmlerinin değindiği diğer önemli sorun erken uyarı sistemlerinden sorumlu ekibinde fark edilmeyen iletişim hatalarıdır. Ekibin üyeleri sahip oldukları bilgiyi ekibiyle paylaşmakla yükümlüdür. Ekipten biri için önemli görülmeyen bir bilgi afetin ön göstergesi olacak nitelikte olduğu halde gözden kaçabilir. Bu durumun önüne geçmek için erişilen her bilginin ekip üyeleri tarafından değerlendirilmesi gereklidir.

Her afetin kendine özgü müdahale planı ve hazırlık planı vardır. Bu bağlamda farklı afet filmleriyle afet türlerine özgü özel koşulların nasıl oluşabileceğini anlamak kolaylaşır. Çoğu afet filmler yaşanmış olaylardan esinlenmekte ve yaşanmış hikayelerin irdelenmesiyle müdahale ve hazırlık aşamasında var olan hatların ortaya çıkmasına neden olmaktadır. Böylece hatalardan dersler çıkartabilir, tekrarlanan hataların önüne geçilmiş olur. Afet hazırlık ve zarar azaltma çalışmaları harcanan emek ve yapılan masrafa değecek sonuçlar oluşturmalıdır. Yapılan hazırlıkların doğru sonuçlar vereceğini afet sırasında sınamak acı kayıplara neden olabilir. Afet öncesi farklı planları test etme imkânı sunan film senaryoları doğru irdelenebilirse afet planlarının işlevselliğini yükseltebilir. Simülasyon egzersizlerinin yazılım maliyetlerinin yüksek olması nedeniyle daha ekonomik ve çok sayıda kişiye ulaşabilen afet filmler senaryoları bu amaçla kullanılabilir. İyi planlamalarla tekrar tekrar değerlendirilebilen ve çok sayıda kişiye hitap eden daha az riskli görsel tatbikatlar olarak işlevsellik kazandırılabilir. Üstelik senaryolara müdahale fırsatı sunduğu için üzerinde durulması gereken noktalar gerektiğinde abartılı anlatımla dikkat çekici hale dönüştürülebilir. Zarar azaltma faaliyetlerinde yapılan hatalar neticesinde oluşabilecek yıkımın en gerçekçi anlatım yolu film senaryolarıdır. Eksik hatalı yönlerin ortaya çıkması için defalarca yapılan tatbikatlardan daha etkili yöntem yıkımın izletilmesi olabilir. Hatların doğuracağı sonuçların gerçekçi bir anlatımla çok sayıda kişiye gösterilmesi davranış değişikliği oluşturmak için daha etkili bir metottür.

Film senaryosu aşağıda belirtilen şablon aracılığıyla değerlendirilerek afet planlarının işlevselliğini artırabilir.

Tablo 1. Film Değerlendirme Şablonu

Filmin adı ve çıkış tarihi:

Yönetmenin adı:

Türü:

Senaryo nerden esinlenmiş (Roman-gerçek hayat uyarlaması mı? – kurgu vb.):

Filimin eleştirileri hakkında bilgi veriniz:

Filimin konusu:

Filimde tema olarak işlenen afetin nasıl başladığı ve afet yaşanmadan önce örtük belirtileri neler bilgi veriniz:

Afet nasıl fark ediliyor, nasıl gelişiyor, nasıl müdahale ediliyor bilgi veriniz?

Müdahale sırasında oluşturulan iletişim ağı nasıl oluşturuluyor, aksayan, güçlü ve zayıf yönleri neler bilgi veriniz:

Doğru bilgiye ulaşıyor mu? Sorunun kaynağına ulaşılabilen yaşanan engeller nelerdir?

Durum tespiti ve alınan ilk önlemleri değerlendiriniz?

Problemçözümünde izlenen yöntemleri değerlendiriniz?

Olay kırsalda mı şehirde mi geçiyor? Şehirde geçiyorsa kırsalda yaşansa nasıl olurdu veya tam tersi:

Siz olsaydınız nasıl davranırdınız?

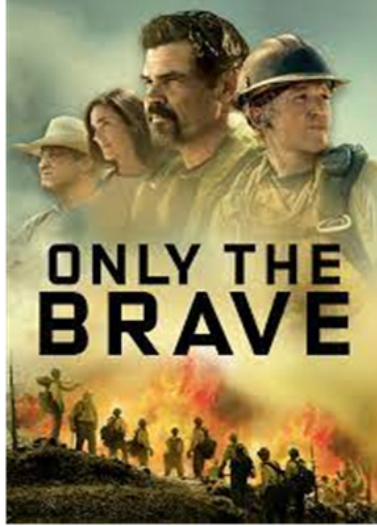
Bahsi geçen afetle ilgili diğer film isimleri:

Filimin afetle ilgili en çarpıcı repliği veya sizi en etkileyen söz:

Yararlanılan Kaynaklar:

Afet Filmlerinin Değerlendirilmesi

Şekil 1. Only the Brave / Korkusuzlar Film Afışı



Kaynak: <https://moviesanywhere.com/movie/only-the-brave> (Erişim Tarihi: 09.11.2021)

Filmin adı ve çıkış tarihi: Only the Brave (Korkusuzlar), 2017 Yapımı

Yönetmenin adı: Joseph Kosinski

Türü: Dram

Senaryo nerden esinlenmiş (Roman-gerçek hayat uyarlaması mı? – kurgu vb.): Gerçek hayat uyarlaması

Filmin eleştirileri hakkında bilgi veriniz: Korkusuzlar-Only The Brave; türe yeni bir katkıda bulunamıyor. Dramatik yapı kusursuz çalışmıyor. Fakat gerçekçiliğe önem vermesi ve karakterleriyle kurulan bağın finali etkileyici hale getirmesi ile risk almadan da sınıfı geçmeyi başarıyor.

Filmin konusu: 2013 yılında yaşanan ve onlarca kişinin yanında itfaiyecilerin de hayatına mal olan Yarnell Tepesi Yangını esnasında, kasabalarının yangında yok olmasını önlemek için mücadele eden Granite Mountain Hotshots adlı 20 kişilik itfaiye ekibinin fedakâr mücadelesi esnasında 19 kişinin hayatını kaybetmesi konu ediliyor.

Filimde tema olarak işlenen afetin nasıl başladığı ve afet yaşanmadan önce örtük belirtileri neler bilgi veriniz:

Biyolojik afet olan 'orman yangınları' afetini içeriyor.

2013'te Arizona eyaletinin Prescott bölgesine bağlı "Granite Mountain Hotshots"ta ormana bir yıldırım düşmesiyle korkunç bir afet başlıyor.

19 itfaiyecinin kasabalarını korumak uğruna müdahale etmeye çalışırken yangının ortasında kalıp hayatlarını kaybettiği bu yangından önce de çeşitli orman yangınları çıkıp müdahale etmişlerdir. Çünkü bu can kaybı verilen afetten önce de o bölgenin yangın sezonu olduğu için de çeşitli orman yangınları çıkmıştır. Ayrıca bu çıkan yangınların sebeplerinden bazıları da 50 dereceye ulaşan hava sıcaklığı ve küresel ısınmadır.

Afet nasıl fark ediliyor, nasıl gelişiyor, nasıl müdahale ediliyor bilgi veriniz?

Afet o bölgede yaşayan insanların ormandan çıkan dumanı görmesiyle fark ediliyor. Yangın rüzgârın beklenmedik bir şekilde hızını arttırarak ters yönde hareket etmesiyle etkisini arttırıyor. Yangına havadan ve karadan müdahale ediliyor. Havadan yangın söndürme uçakları ve helikopterlerle yanan bölgeye müdahale gerçekleştirilirken filmde asıl konusu geçen orman yangınına karadan müdahale konusu işleniyor. Orman yangını ekibi yangının hayati tehlike oluşturabilecek ve ilerleyeceği noktayı önceden analiz edip yangın o bölgeye ilerlemeden önce o bölgedeki ağaçları kesip yangının etkisini arttıracak otları bilinçli ve kontrollü bir şekilde yakarak o noktada yanacak şeylerin önüne geçip yangının ilerlemesini engelleyecek müdahale yöntemini inceliyoruz.

Müdahale sırasında oluşturulan iletişim ağı nasıl oluşturuluyor, aksayan, güçlü ve zayıf yönleri neler bilgi veriniz:

Müdahale sırasında oluşturulan iletişim ağı 3 çeşit alarm sistemiyle oluşturuluyor. 1. Alarm Sistemi yangının kontrol-

den çıkmasıyla başlıyor. 2. Alarm Sistemi o ekibin güvenli bölgeye yetişemeyeceğini fark etmesiyle başlıyor. 3. Alarm Sistemi ise yangının insanların yaşam alanına doğru ilerlemesiyle başlıyor. İletişim ormanlık bölgede telefon çekmeyeceğinden telsizler aracılığıyla hem bölgedeki ekipler arasında hem de ekiplerle yerleşim yerinde yaşayan insanlar arasında sağlanıyor.

İletişim afetin başladığı sırada sorunsuz bir şekilde gerçekleşiyor fakat yangın bahsi geçen ekibe ulaştığında yangının çok yakın bölgede olduğundan dolayı çıkan gürültü ve helikopterler ve uçakların çıkardığı seslerden dolayı iletişimde aksamalar oluyor. Zaten hem iletişimde aksaklık meydana geldiğinden hem de dumanlardan dolayı helikopterler bu ekibi tespit edemediği için konumunu belirleyemiyorlar.

Doğru bilgiye ulaşıyor mu? Sorunun kaynağına ulaşıırken yaşanan engeller nelerdir? Doğru bilgiye ulaşıyor. Fakat afetin ilerlemesi beklenmedik bir şekilde arttığından dolayı müdahale imkanları bölgesel anlamda yetersiz kalıyor.

Durum tespiti ve alınan ilk önlemleri değerlendiriniz:

Durum tespiti dumanları gören birkaç kişi tarafından yapılıyor. İlk önlem olarak bölgeye giden ekibin yangının büyümemesi için yangın güzergahını bilinçli olarak yakmasıyla gerçekleşiyor. Afet daha da ilerlediğinde bölge halkı tahliye ediliyor.

Problem çözümünde izlenen yöntemleri değerlendiriniz?

İnsanların yaşadığı bölgenin tahliye edilmesi için plan yapılıyor. Havadan yangın söndürme uçakları destek veriyor fakat ilk başta bu orman yangını ekibinin bilinçli olarak yaktığı bölgeyi yanma esnasında bir uçak kontrol altında olmayan bir yangın sanıp söndürüyor. Devamında yeni bir bilinçli yangın oluşturma bölgesine gidildiği için zaman kaybı oluyor.

Havadan yangın söndürme uçaklarının bilinçli olarak yakılan yangını söndürmesiyle oluşan zaman kaybı maalesef hava şartlarının olumsuz etkisiyle telafi edilemiyor. Şehre ilerleyen yangını durdurmak için ekip risk alıyor yangına yaklaşarak önünü kesmek istiyor ancak hava söndürme ekibi bu seferde ekibin bulunduğu bölgeyi söndürmesi gerekirken söndürmeden ekibi alevlerin arasında bırakarak uzaklaşıyor. Telsizden verilen mesaja uymayan hava söndürme ekibi bir anlamda 19 itfaiyeciyi alevlerin ortasında bırakıyor. Bu noktada koordinasyon eksikliği vardır. Bu koordinasyon eksikliğinden dolayı da yangın etkisini daha da arttırıyor. İtfaiyeciler kendi içlerinde güçlü bir ekip ruhuna ve iletişime sahiptir. Ancak büyük yangınlarda hava söndürme ekibiyle birlikte çalışacaklarını göz ardı ederek sadece ekip içinde tatbikatlara önem veriyorlar. Bu nedenle en önemli paydaşları olan hava ekiple riyle aralarında iletişim kopukluğu gözleniyor. Aynı vakada iki büyük hatanın tekrarlanması yerde çalışan ekip ile hava söndürme ekibi arasında önemli bir iletişim eksikliği beraber çalışma tecrübelerinin olmadığını gösteriyor.

Olay kırsalda mı şehirde mi geçiyor? Şehirde geçiyorsa kırsalda yaşansa nasıl olurdu veya tam tersi:

Olay kırsalda geçiyor. Eğer şehirde geçseydi insanların tahliyesi daha da güçleşecekti.

Siz olsaydınız nasıl davranırdınız?

Ben olsaydım koordinasyon eksikliğini gidermek için çaba sarf ederdim. Ayrıca afet kırsalda gerçekleştiğinden iletişim eksiklikleri yaşanacağını öngörüp bu konuda tedbirli davranırdım.

Bahsi geçen afetle ilgili diğer film isimleri:

Ateş Fırtınası, Ölmeme İsteyenler, Yolların Prensi, Always

Filmin afetle ilgili en çarpıcı repliği veya sizi en etkileyen söz:

Alevler yerleşim yerine yaklaşırken bir orman yangını ekibi sadece bir ağaç için görevlendirilip etrafında barikat oluşturup yangının o yaşlı ve değerli ağaca gelmesini önüyor.

-Alevler Prescott'ın kapısına dayanmış, biz burada saçma sapan işlerle uğraşıyoruz. Ağaç koruma nedir ya?

- Bu tip ağaçlar milli servet. 2 bin yıldan daha yaşlı.

Yararlanılan Kaynaklar:

<https://www.hdfilmcehennemi2.pro/korkusuzlar-2017-izle.html/3>

<https://efsanekareler.com/public/inceleme/korkusuzlar-only-the-brave-2017-film-incelemesi>

<https://www.kaanintavsiyesi.com/film/korkusuzlar-only-the-brave-296508>

<https://www.sinemalar.com/film/237704/only-the-brave-2017>

<https://medium.com/@storich/kahramanlar%C4%B1n-trajik-sonu-4b37e7cb94fc>

Şekil 2. Aftershock / Artçı Deprem Film Afışı



<https://filmhafizasi.com/aftershock-2010/> (Erişim Tarihi: 09.11.2021)

Filmin adı ve çıkış tarihi: Tang shan da di zhen (After Shock), 2010

Yönetmenin adı: Xiaogang Feng

Türü: Felaket- Dram

Senaryo nerden esinlenmiş (Roman-gerçek hayat uyarlaması mı? – kurgu vb.):

Gerçek hayat uyarlaması

Filmin eleştirileri hakkında bilgi veriniz:

2010 yılında Çin'in en çok hasılat yapan bu filminde yönetmen Xiaogang Feng teknik olarak gayet iyi bir iş çıkarmış. Deprem sahneleri, tüm prodüksiyon tasarımı, o günlere yönelik ayrıntılar, hikâyenin geçmişten günümüze gelirken aralarda kurulan bağlantılar genelde başarılı. Filmin temel sorununu sürekli olarak seyirciyi ağlatmaya çalışması. Yaşananlar çok acı gerçekten, insanın duyarsız kalması mümkün değil ama hikâyenin de bu kadar zorlayıp bir Göz yaşartan film (tear-jerker) haline gelmesine gerek yokmuş. Daha soğukkanlı bir anlatım daha iyi bir film ortaya çıkarabilirmiş.'

Filmin konusu: Film; 1976'da, Çin'in Tangshan şehrinde yaşanan ve 240,000 kişinin ölümüyle sonuçlanan 7.8 büyüklüğündeki deprem faciasında enkaz altında kalan erkek ve kız çocuğundan sadece birisini kurtarabilme şansı olan ve bu kararı vermek durumunda bırakılan bir annenin hikâyesini konu ediyor.

Filimde tema olarak işlenen afetin nasıl başladığı ve afet yaşanmadan önce örtük belirtileri neler bilgi veriniz:

Artçı şok, yaşanan felaketin yıkıcı etkilerinin sadece afetin yaşandığı anda değil felaketin insanda bıraktığı izlerinin hayatları boyunca devam ettiğini aileyi odağına alarak anlatıyor. Konu edilen afet deprem olduğundan beklenmedik bir anda ani bir şekilde ortaya çıkıyor. Deprem yaşanmadan önce örtük bir belirti yoktur. Bildiğimiz tek şey Çin bir deprem ülkesidir ve sık sık depremler yaşanır.

Afet nasıl fark ediliyor, nasıl geliyor, nasıl müdahale ediliyor bilgi veriniz?

Anne baba kamyonun kapalı kasasında kayken kamyonun sallandığını fark edip dışarı çıktıklarında binaların yıkıldığını görüyorlar. İkiz çocuklar ise evlerindeki eşyaların yıkılma seslerini duyarak uykularından uyanıyorlar. Deprem uzun sürüyor ve neredeyse hiçbir bina ayakta kalmayıp hepsi yıkılıyor. Dışarıdaki insanlar yıkılan bina ve direklerden kaçmaya çalışırken bir yandan da yıkılan binalardan sevdiklerini kurtarmanın çaresini arıyorlar. Birçok insan bu yıkılan binalardan kaçamayıp binaların altında kalıyor.

Deprem sona erdikten hemen sonra hayatta kalan herkes enkaz altında kalan yakınlarını arama ve kurtarma çalışmalarına katılıyor. Bu büyük depremde koca bir şehir yok olduğundan, ayakta kalan sağlam hiçbir bina olmadığından kurtarma çalışmaları zaman alıyor. Afetten sonra ilerleyen saatlerde bölgeye çokça asker gelerek bu çalışmalara katılıyor. İlk deprem 1976 yılında gerçekleştiğinden dolayı o dönemlerde

afete müdahale ekipleri yetersiz ve afete yönetimi konusunda bir yapılanma olmadığı için arama – kurtarma çalışmaları halk ve askerler aracılığıyla sağlanıyor. Enkaz kaldırma çalışmaları çoğunlukla halkın kendi gayretleri ile gerçekleşiyor. Son derece bilinçsiz bir arama kurtarma faaliyeti yürütülüyor. Enkazdan çıkan insanların hayatta olup olmadığı tespit edemeyecek kişiler tarafından arama kurtarma faaliyetinde bulunuluyor. Bu tecrübesizlik öldü sanılan bir kız çocuğunun yasıyla bir ömür geçirmek zorunda kalan annenin hikayesini oluşturuyor. Askerler müdahale için afetzedelere çok geç ulaşmıştır. Salgın hastalık yayılma riskine rağmen aşırı sıcak bir ortamda cesetlerin yanında canlı afetzedeler kanlar içinde beklemek zorunda bırakılıyor. Beslenme yönetimi oldukça başarısız insanlar açlık ve susuzluktan bitkin düşüyor. Yardımlar büyük bir kaos ortamında dağıtıldığı için güçlü olanlar yardıma ulaşabiliyor. Gerçek ihtiyaç sahiplerine yardım yeterince gitmiyor.

İkinci depremde ise afete müdahale daha sistemli olup, geçmişte yaşanan tüm acı tecrübenin yerini daha profesyonel bir yapılanma almıştır. Afete müdahale aşamasında yaşanan ilerlemeye rağmen yaşanan depremin şiddeti nedeniyle bir kez daha bir annenin kız evladını kurtaramama acısı filmde işlenmekte.

Müdahale sırasında oluşturulan iletişim ağı nasıl oluşturuluyor, aksayan, güçlü ve zayıf yönleri neler bilgi veriniz:

Filmde geçen ilk depremde insanlar hazırlıksız ve teknoloji yetersiz olduğu için iyi bir iletişim ağı oluşturulamıyor. Bu yüzden o bölgeye müdahale edecek insanlara deprem olduğu bilgisi geç ulaşıyor. Bu da afetin etkisinin artmasına neden oluyor.

Filmdeki ikinci depremde ise zamanla insanların afetlerden ders çıkarmaya başladığını görebiliyoruz. Çünkü bu ikin-

ci depremde afete müdahale ekipleri oluşturulmuş, iletişim ağı iyileştirilmiş, daha çok sayıda ve daha profesyonel ekipler afete müdahale çalışmalarına katılmaktadır.

Doğru bilgiye ulaşıyor mu? Sorunun kaynağına ulaşıırken yaşanan engeller nelerdir?

1976 yılında yaşanan depremde doğru bilgiye ulaşma noktasında sıkıntılar çekiliyor. Filimde afet hazırlığı ve müdahale planıyla ilgili bir hazırlıkla karşılaşmıyoruz. İlk depremde iletişim eksikliği nedeniyle afetzedelere müdahalede geç kalınıyor. Fakat 2008 yılında aynı bölgede yaşanan depremde doğru bilgiye ulaşılarak afet müdahale planı sistemli bir şekilde işliyor.

Durum tespiti ve alınan ilk önlemleri değerlendiriniz:

1976 yılında yaşanan depremde durum tespiti geç yapılıyor. Sebebi hem belirli bir sistem olmaması hem de deprem daha yıkıcı etkilere sahiptir. İlk önlemler son derece tecrübesiz insanlar tarafından alınıyor. Sonrasında askerlerin müdahalesiyle hayatta kalan insanlar güvenli bölgeye ulaştırılıyor ve oradaki sağlık ekipleri tarafından tıbbi destek sağlanıyor.

Problem çözümünde izlenen yöntemleri değerlendiriniz?

Afet gerçekleştikten sonra askeri birlikler afet bölgesine sevk ediliyor. Tıbbi yardım, iaşe ve barınma desteği sağlanıyor.

Olay kırsalda mı şehirde mi geçiyor? Şehirde geçiyorsa kırsalda yaşansa nasıl olurdu veya tam tersi:

Olay şehirde yaşanıyor. Eğer ki deprem kırsalda yaşansaydı can ve mal kayıpları daha az olacaktı. Çünkü kırsaldaki nüfus yoğunluğu şehirlere göre daha azdır ve yapı sayısı daha az olduğundan enkaz altında kalan insan sayısı daha az olacaktır.

Siz olsaydınız nasıl davranırdınız?

Bir afetzede olarak soğukkanlı davranır olayın şokunu atlatır atlatmaz insanlara yardım etmeye başladım. Afete müdahale eden kişi olsam yıkım karşısında daha soğukkanlı olmaya çalışırdım.1976 yılında yaşanan depremde afet yönetimi yetersiz kaldığından dolayı afet yönetimini devralıp sistemli bir şekilde yürütülmesi için çaba sarf ederdim.

Bahsi geçen afetle ilgili diğer film isimleri: The Earthquake, Afterchock (2012), The Quake, Küçük Kıyamet

Filmin afetle ilgili en çarpıcı repliği veya sizi en etkileyen söz:

- Kaybetmenin ne demek olduğunu onu kaybedene kadar anlayamazsın.

- Ofis çalışanları: Deprem mi? Bu deprem! Deprem! Çabuk kaçın!

Önceden büyük depremi yaşamış patron: Geri dön! Çocuklara endişe etmemelerini söyle. Küçük bir depremden kaçmanız yersiz. Zaten büyüğünden kaçamazsınız.

Yararlanılan Kaynaklar:

<https://www.beyazperde.com/filmler/film-190042/>

<https://filmhafizasi.com/aftershock-2010/>

<https://www.theguardian.com/film/2010/nov/11/aftershock-review>

<https://sinemamanyaklari.com/2011/10/>

<https://www.intersinema.com/tangshan-dadizhen-filmi/>

<https://www.sonsuzark.com/2013/04/sa231ah8-insan-ruhunun-degismeyen.html>

<https://asianmoviepulse.com/2020/08/film-review-aftershock-2010-by-feng-xiaogang/>

<https://www.imdb.com/title/tt1393746/reviews>

Şekil 3. The First Wave Film Afışı



https://www.imdb.com/title/tt13391444/?ref_=kw_li_i (Erişim Tarihi: 09.11.2021)

Hikaye Konusu

Oscar adayı ve Emmy® ödüllü yönetmen Matthew Heineman'ın İLK DALGA'sı, pandeminin korkunç ilk dört ayında New York'un en çok etkilenen hastane sistemlerinden birine özel erişimle, COVID-19'un merkez üssündeki gündelik kahramanları ön plana çıkarıyor. dünyanın karşılaştığı en büyük tehditlerden biriyle savaşmak için bir araya gelirler. Yıkıcı bir ölüm ve umutsuzluk izi bırakarak, yüzyılda bir görülen bu salgın, günlük hayatımızın dokusunu değiştirdi ve toplumumuzda uzun süredir devam eden eşitsizlikleri ortaya çıkardı. Karakter odaklı sinema gerçekliği konusundaki kendine özgü yaklaşımını kullanan Heineman, krizde umutsuzca yol almaya çalışan bir grup doktor, hemşire ve hastayı ön saflara yerleştiriyor.

Filmin adı ve çıkış tarihi: The Wave / Dalga, 28 Ağustos 2015

Yönetmenin Adı: Roar Uthaug.

Türü: Felaket, Aksiyon, Dram, Gerilim.

Senaryo nerden esinlenmiş (Roman-gerçek hayat uyarlaması mı? – kurgu vb.): 1934 yılında yaşanmış bir olaydan esinlenilmiş gerçek hayat uyarlaması.

Filmin eleştirileri hakkında bilgi veriniz:

Senaryosu, John Kare Raake ve Harald Rosenlow-Eeg tarafından yazılan “Bolgen / The Wave”, daha sonra “Tomb Raider”ı da (2018) çekmiş olan Roar Uthaug’un yönetmen koltuğunda oturduğu gerilim ve aksiyon yüklü bir drama filmi. Sınırlı bütçesine rağmen bünyesinde yaklaşık 50 kişilik bir kadroyu barındıran özel ve sanal efekt ekibinin filmde, bu şekilde film yapma işinin duayenlerinden sayılan Roland Emmerich’in de dikkatinden kaçmayacak tarzda bir işe imza attıklarını söyleyebiliriz. Bu ekip, özellikle de çığ ve tsunami sahnelerinde, oldukça iyi iş çıkartmış. Elbette aynı şey; filmin kurgusuna, kimi zaman dinamizm kimi zaman da dramatik bir hava kazandıran Magnus Beite’nin müzikleri içinde geçerli. Kristian felaketin yaşanacağını hissettiğinde çevresindeki insanları ve yakınlarını kasabayı terk etmelerini söyleyebildi. Ayrıca felaketin elbet bir gün yaşanacağı bilindiği halde fazla tedbirler alınmamıştır (1).

Filmin konusu:

Filmin konusu toprak kayması sonucu meydana gelen tsunami. Afet, yer altı suyunun birden çekilmesiyle başlıyor. İlk belirtileri ise yer altı suyunun azalması ve daha sonrasında bağlantının kopup hareketin olmaması.

Filimde tema olarak işlenen afetin nasıl başladığı ve afet yaşanmadan önce örtük belirtileri neler bilgi veriniz:

Norveç dağlarının eteklerine kurulu turistik bir kasabada yaşayan, Kristian işindeki son gününde dağlardan gelen tehlikenin farkına varır. Kasabasını bekleyen tehlikeyi iş arkadaşlarına söyler, fakat iş arkadaşları fazla ciddiye almazlar. Sonrasında dağların katmanlarının arasından, su geçmeye başladığı için dağların yüksekliği azalır ve taşkın oluşmaya

başlar. Kristian, ailesi ve kasabadaki yaşayanların kurtulması için elinden gelenin en iyisini yapmaya çalışır. Filmde sel afetinin nasıl bir yıkım oluşturduğunu izliyoruz. Dağların arasından yavaşça suların gelmesiyle başlamakta. İlk belirtileri dağlarda hareketlilik ile toprakta ki sarsıntıdır.

Afet nasıl fark ediliyor, nasıl geliyor, nasıl müdahale ediliyor bilgi veriniz:

Afet dağın hareketlenmesinden ve yer altı suyunun tamamen çekilmesiyle fark ediliyor. Önce yer altı suyu değerleri düşüyor, garip bir hareketsizlik meydana geliyor en son ise dağ hareketlenmeye başlıyor sonrasında yerde sarsıntısı meydana geliyor ve daha sonra büyük bir tsunami şehri etkisi altına alıyor. Uzmanlar dağda inceleme yapmaya gidiyorlar ilk olarak ve afet sırasında insanları yüksek yerlere çıkartmaya çalışıyorlar. Afet su sızıntılarıyla kendisini belli ediyor. Sızıntıların felakete dönüşmesiyle yıkım geliyor. Felaket sırasında müdahale edilemiyor.

Müdahale sırasında oluşturulan iletişim ağı nasıl oluşturuluyor, aksayan güçlü ve zayıf yönleri neler bilgi veriniz:

Özel telsizler sayesinde iletişim kuruluyor İletişimde herhangi bir sorun yaşanmıyor. Sağ kalanları güvenli bir noktada toplayarak birbirlerine yardımcı olmaları sağlanıyor. Aynı zamanda sağlık görevlileri de ihtiyaçlarını karşılıyor. Ancak müdahale için daha fazla sağlık personeli olması beklenirdi.

Doğru bilgiye ulaşıyor mu? Sorunun kaynağına ulaşırken yaşanan engeller nelerdir:

Doğru bilgiye ulaşıyor fakat verilerin çok uç değerleri göstermesi verilerin sağlıklı olmadığını düşündürüyor. Bu nedenle verilerin tekrar alınması ve farklı yerlerden alınarak doğrulanması için oldukça fazla zaman kaybediliyor. İlk belirtiler doğrultusunda ekip arkadaşlarıyla adeta birlerini sorun olmadığına inandırmaya çalışıyorlar. Bunun yerine daha

önce yaşanan felakette tüm veriler kaydedilmiştir. Ellerinde olan bu bilgiyi kullanmak yerine “Dağ yerinde duruyor” diyerek elde ettikleri verilerin üstünü örtüyorlar. Afet başlarken kayıtlara bakmak akıllarına geliyor ve aynı felaketin tekrarlandığını anlıyorlar.

Doğru bilgiye ulaşıyor ancak şüphe ediliyor ve inanılmıyor. Verinin kontrol edilmesi doğru bir yaklaşım ancak böyle önemli bir bilginin daha dikkatli sorgulanması ve ciddiyetle gerekli birimlere bilgi verilmesi gerekirdi. Veriler doğrulanıp afetin yaşanacağı bilgisi bölgenin turistik olması ekonomik kaygılar durumun kabullenilmesini güçleştiriyor. Bilimsel veriler felaketin yaşanacağını gösterdiği halde erken uyarı ekibi halkı uyarmak için geç kalıyor.

Durum tespiti ve alınan ilk önlemleri değerlendiriniz:

Durum tespit edildiğinde kaçmak için 10 dakikaları vardır. Yapacakları tek şey hızlıca yükseklerle çıkmaktır.

Problem çözümünde izlenen yöntemleri değerlendiriniz:

İlk olarak şehir halkını uyarmak için şehir alarmı etkinleştiriliyor. Sonrasında kısa bir süre yer sarsıntısı gerçekleşiyor ve geçiyor. Sarsıntı geçtiği zaman insanların tsunami önlemi olarak yüksek yerlere çıkması söyleniyor. Ekip arkadaşlarının son çalışma günü elde edilen verinin doğru değerlendirilmesi için uygun bir gün olmadığı açıktır. Ancak kasabanın öncesinde ciddi bir yıkım yaşamıştır. Tekrarlanmaması için erken uyarı sistemi kurulmuş ve araştırma ekibi görevlendirilmiştir. Bu ekibin öncelikli görevini unutarak işinde son günü yaşama telaşında olan arkadaşlarını anormal verileri araştırmak istemesi ve kaygılanması nedeniyle eleştirmeleri çok şaşırtıcı. İnsanların geleceğini ilgilendiren görevler oldukça istikrarlı bir çalışma, sorumluluk ve dikkat gerektirir.

Olay kırsalda mı Şehirde mi geçiyor? Şehirde geçiyorsa kırsalda yaşansa nasıl olurdu veya tam tersi:

Kırsalda gerçekleşiyor şehirde gerçekleşseydi kalabalık nüfus ve daha fazla yapının yıkımı nedeniyle felaket sonrası daha çok can kaybı olurdu.

Siz olsaydınız nasıl davranırdınız?

Ben olsaydım, bir şeylerin ters gittiğini anladığım anda hemen harekete geçip önlem alırdım. Şehir halkını olabilecek afetler konusunda bilinçlendirirdim. Doğru bilgilere sahip olan insanlar nasıl davranacaklarını bildiği için daha sakin önlemlerini alır ve zarar görmezdi diye düşünüyorum.

Bahsi geçen afetle ilgili diğer filmin isimleri:

Kusursuz Fırtına (The Perfect Storm), Kıyamet Günü (Lo Imposible), Zor Saatler (The Finest Hours), Uzaydan Gelen Fırtına (Geostorm), Poseidon (Poseidon), San Andreas (San Andreas), Nuh'un Gemisi (Noah).

Filmin en çarpıcı repliği veya sizi en etkileyen söz:

Dağ yerinde duruyor.

Yararlanılan kaynaklar:

<https://www.fullhdfilmizlesene.com/aksiyon-film-izle/the-wave-bolgen-aka-film-izle/>

<https://www.beyazperde.com/filmler/film-233552>

Şekil 4. The Boy Who Harnessed The Wind Film Afışı



<https://www.imdb.com/title/tt7533152/> (Erişim Tarihi: 09.11.2021)

Filmin adı ve çıkış tarihi: Rüzgârı Dizginleyen Çocuk / 1 Mart 2019

Yönetmenin adı: Chiwetel Ejiofor

Türü: Drama

Senaryo nereden esinlenmiş (Roman-gerçek hayat uyarlaması mı? – kurgu vb.):

Gerçek hayat uyarlaması.

Filimin eleştirileri hakkında bilgi veriniz:

Filmde afete hazırlık olarak hiçbir şekilde önlem alınmamıştır. Devletin vatandaşlarına sırt çevirerek yalnızlığa mahkûm bırakması, afeti daha da fazla tetiklemiş ve ikincil afetlere yol açmıştır. İnsanlar arası yardımlaşma ve dayanışmanın olmayışı, çalışmadan kazanmadan yağma yolu ile geçinilmeye çalışılması çoğu insanların hayatını kaybetmesine ve iç savaşlara yol açmıştır. Kapsamlı bir afet planı oluşturmak ve doğayı koruma adına bir adım atılmıyor. Devletin kırsal alanlar için afet planı ve kapasitesinin yeterli olmaması insanlar ve hayvanların güvenliğine yönelik bir çalışmanın bulunmaması afeti tetiklemiştir.

Filimin konusu: Afrika'nın Malavi ülkesinde doğan William Kamkwamba on dört yaşındayken yaşadığı köyü

korkunç bir kuraklık vurur. İnsanlar ciddi boyutta yiyecek sıkıntısı çekmektedir. Ücretli olan okulunda maddi imkansızlıklar sonucu atılan William, ailesinin yaşadığı maddi zorluklar yüzünden çok sevdiği okulundan ve kitaplarından ayrı kalır. Fakat bu durum William'ın çalışma isteğine engel olamaz. William, kimsenin haberi olmadan geceleri okulun kütüphanesine gitmeye başlar. Kütüphanede saatlerce çalışan William, bir süre sonra büyük bir başarı elde eder. Başarılı bir öğrenci olan ve fiziğe çok düşkün olan William, doğduğu köyü açlıktan kurtarmak için çareler aramaya başlar. Kütüphanede fizik üzerine kitapları incelerken ailesine elektrik sağlamak için bir rüzgâr jeneratörü inşa etme fikri aklına geldi. William, yaptığı çalışmaların sonunda babasına ait olan eski bir bisikletin parçalarını kullanarak bir rüzgâr jeneratörü yapar. Bu başarı sadece onun ve ailesinin hayatını değiştirmekle kalmayacak, köyün de sefaletten kurtulmasına yol açacaktır.

Filimde tema olarak işlenen afetin nasıl başladığı ve afet yaşanmadan önce örtük belirtileri neler bilgi veriniz:

Filimin içeriği erozyon, kuraklık, kıtlık kırsalda kesilerek satılan ağaçlar nedeniyle ormansızlaşma olmak üzere birkaç afeti bir arada izleme olanağı sunuyor.

Afet yiyeceklerin tükenmesi ile başlıyor. Yağmurun yağmaması ve hasadın yeterince olmamasıyla oluşan kıtlık insanlarda büyük geçimsizlik, kargaşa ve olağanüstü durumlara neden olmuştur. İçinde bulunduğu yoksulluk çıkmazından kendi imkanları ile çıkamayacağını düşünen halk yetkililerden yardım istemekte sorunlarına çözüm üretmesini beklemektedir. Yoksulluk nedeniyle hırsızlıklar, kavgalar ve zorunlu göçler artmıştır. Bu olayların giderek şiddetinin artması sonucu kuraklık afetine dönüşmüş ve birçok canlı yiyeceklere ulaşamadıkları için hayatını kaybetmiştir.

Ağaçların kesimi ile erozyon, mahsul kaybı daha önce komşu köylerde yaşanmıştır. Tek çareyi ağaçlarını keserek satmak olduğunu düşünen köylülerin hatası olası gelecek afetlerin en önemli göstergesidir.

Afet nasıl fark ediliyor, nasıl geliyor, nasıl müdahale ediliyor bilgi veriniz?

Yiyeceklerin yetersizliği insanların arazilerini satarak para kazanmaya çalışması ve bu çabalarından dolayı insanların birbiri ile kavga edişi yoksulluk, kıtlıkla mücadele eden köy halkının diğer afetlere karşı daha kırılgan bir noktaya taşımaktadır. Tarımın durması yöre halkını yardıma muhtaç bir konuma sürüklüyor.

13 yaşındaki çocuğun şartları değiştirme azmiyle kuyudan suyu çıkarması tarım arazisine ulaştırarak tohumların ekilip yeşermesi ve büyümesi sağlamıştır. William'ın enerjisi üretebilmek için bilgiye ulaşma azmi en doğru ve başarılı müdahale planıdır.

Müdahale sırasında oluşturulan iletişim ağı nasıl oluşturuluyor, aksayan, güçlü ve zayıf yönleri neler bilgi veriniz:

Oluşacak olan kıtlığı halk görerek devlet yetkililerinden yardım talep etmiş fakat yetkililer halkın hiçbir şekilde çağrılarına kulak vermedikleri için afeti önleyememişlerdir. 13 yaşındaki çocuk kafasında tasarladığı icadı ile bu yoksulluk ve kıtlığın çözümü olan tarımsal faaliyetlerin yeniden başlatacağına olan inancı yöre halkının güçlü tarafını oluşturmaktadır. İlk başlarda çocuğun başarılı olacağına babası dahil hiç kimse inanmamıştır. Fakat çocuğun kararlılığı sayesinde başta annesi olmak üzere yöre halkını ikna ederek desteklerini almayı başarmıştır. Birlikte hareket eden çiftçiler tarımsal faaliyetlerine devam edebilecek şartları tekrar oluşturmayı başarmışlardır.

Doğru bilgiye ulaşıyor mu? Sorunun kaynağına ulaşılrken yaşanan engeller nelerdir? Ağaçlar satılmadan önce doğabilecek sorunlar biliniyor ama kısa dönem ve en kolay çözüm olan ağaçların kesilmesi tercih ediliyor. Ağaçlar kesildikten sonra sel olmasıyla yaşanacak kaybın ilk belirtileri ortaya çıkmaya başlıyor. Ağaçlar satılmadan önce olabilecekler tahmin ediliyor ancak sel ve kuraklık pahasına aç kalmamak için ağaçları satıyorlar. Köy halkı sorun çözümünde devlet otoritesinden yardım bekliyor. Bir tek küçük çocuk birilerinden yardım beklemek yerine filmin ilerleyen bölümlerinde tüm imkansızlıkları zorlayarak çözüm üretiyor. Köylülerin yeni çareler aramayacak kadar durumu kabullenmiş olmaları ve durumun değişeceğine inanan tek bir çocuğun mücadelesine de destek olmamaları sorunun çözümünde en önemli engeldir.

Doğru bilgiye ulaşıyor fakat afetin üstesinden gelmek için halkın yoksulluk ve çaresizliği hiçbir şekilde yardım alamayacaklarına inançları çözüme engel teşkil ediyor. Bu nedenle ağaçların kesilerek satılmasına göz yummuşlardır. Zorunlu göçler kavgalar hırsızlıklar ve ölümlerin oluşu afetin şiddetini artırmıştır. Tüm yaşanan zorluklara rağmen 13 yaşındaki çocuğun kararlılığı ve azmi mahsulü toprakla buluşturmuştur.

Durum tespiti ve alınan ilk önlemleri değerlendiriniz:

Doğanın dengesinin bozulması ve alınan ürünlerin yetersizliği ortaya çıkmıştır. İlk alınan önlemler yiyeceklerin sınırlı oluşundan dolayı daha tasarruflu ve sınırlı tüketimdir. Çiftçiler bir araya gelip ne yapabileceklerini değil nasıl yardım alacaklarını tartışmışlardır. Yardım beklemek mevcut durumu daha da zorlaştırmıştır. Yoksulluk ve çaresizlik onların sorunların üstesinden gelecek mücadeleye olan inançlarını kaybetmelerine neden olmuştur. Gelen yardımlar kısıtlı olduğu için bir araya gelip soruna çözüm üretmek yerine

gelen yardımları paylaşamadıkları için kendi içlerinde de ayrışma yaşamışlardır. Yöre halkının afetlere karşı önlem alabilme konusunda ciddi seviyede bilgi eksikliği bulunmaktadır. İnsanların eğitim ihtiyaçlarının ücretle karşılanması afetlere hazırlık konusunda son derecede yetersiz kalmışlardır. Geleneksel olarak aktarılan temel yaşam pratiklerinin dışında bölge halkına yol gösterecek bilinçli bir kişi bulunmamaktadır. Dolayısıyla alınacak önlemler konusunda bilgi eksikliği bulunmaktadır. Değişime karşı umutları olmadığı için tek düşünebildikleri çözüm, hayatta kalabilmek için dışardan yardım beklemektir.

Problem çözümünde izlenen yöntemleri değerlendiriniz?

Ekonomik faaliyetlerine devam edebilmek için destek beklemekten başka bir çözüm üretememeleri problem çözümünde önemli bir engeldir. Çaresizliklerine o kadar inanmışlardır ki hırsızlık yaparak hayatlarına devam edebileceklerini düşünmek zorunda kalmışlardır. Çocuğun zekasına güvenilmemesi ve ona destek olunmaması çözümü zorlaştıran bir etkidir. Kıtılıktan ötürü yapılan tasarrufla da yaşansa kaynakların bir yere kadar yeteceğinin bilincindedirler. Bu yüzden çocuğa inanmaları son çareleri olmuştur. Yapılan düzenek ile elde edilen enerji sayesinde suyun taşınarak elverişli bir tarım yapılmasıyla afetin önüne geçilerek başarılı bir müdahale yapılmıştır.

Olay kırsalda mı şehirde mi geçiyor? Şehirde geçiyorsa kırsalda yaşansa nasıl olurdu veya tam tersi: Olay kırsalda geçiyor.

Olay gelişmiş bir yerleşim yerinde yaşansaydı imkanlara ulaşmak daha kolay olurdu. Kırsalda tarımsal faaliyetlerin devamı hayatın devamı anlamına geliyor.

Siz olsaydınız nasıl davranırdınız?

Ağaçlar kesilmeden önce çözüme ulaşmak için bilgi alabileceğim danışabileceğim insanlara ulaşmaya çalışırdım. O arazide toprak kaymasını önleyen tek şey ağaçlar ve kesildiği zaman mahsullerinin zarar göreceğini biliyorlar çünkü civar köylerde bu yaşanmıştır. Afet olmadan önce yetkililerle sağlıklı iletişim kurmak en akıllıca çözüm. Tehlike analizleri yaptım. Afete neden olacak şeyleri araştırıp zarar azaltmaya yönelik çalışmalar yaptım. Ne pahasına olursa olsun yaşamın devamını sağlayacak tarımsal faaliyetleri engelleyecek herhangi bir müdahaleye izin vermezdim.

Bahsi geçen afetle ilgili diğer film isimleri:

Düşler ülkesi, 1942'ye Dönüş, Ragnorak, Young Ones

Filimin afetle ilgili en çarpıcı repliği veya sizi en etkileyen söz:

Okul müdürünün 'parayı ödemeyenler okuldan atılmıştır' demesi. 13 yaşındaki çocuğun ailesi geçim sıkıntısından dolayı çocuğunun okul parasını ödeyemediğinden okulun müdürü çocuğu okuldan atması ve çocuğun yıkıldığı sahne.

Yararlanılan Kaynaklar:

<https://kitapsinavi.blogspot.com/2019/11/ruzgar-dizginleyen-cocuk-william.html>

<https://www.beyazperde.com/filmler/film-259993/>

Şekil 5. Contagion Film Afışı



https://www.imdb.com/title/tt1598778/?ref_=fn_al_tt_1 (Erişim Tarihi: 09.11.2021)

Filmin adı ve çıkış tarihi: Contagion (Salgın)/2011

Yönetmenin adı: Steven Soderbergh

Filmin türü: Salgın hastalık, gerilim, dram

Senaryo nereden esinlenmiş (Roman-gerçek hayat uyarlaması mı? – kurgu vb.): Kurgu

Filmin Konusu:

Beth Emhoff, Hong Kong'a yaptığı bir iş gezisinden döndükten kısa bir süre sonra bilinmeyen enfeksiyon sebebiyle ölür. Eşinin bağışıklığı iyi olduğu için etkilenmez. Küçük oğlu annesiyle temas halinde olduğu için aynı gün ölür. Böylece ölümcül bir enfeksiyonun yayılması başlar. ABD Hastalık Kontrol Merkezlerindeki doktorlar ve yöneticiler bu yeni enfeksiyonun ciddiyetini anlamadan birkaç gün geçer. Bulaşma dünya çapında milyonlarca insana yayılırken, insanlar panikledikçe toplumsal düzen bozulmaya başlar (1).

Filimde tema olarak işlenen afetin nasıl başladığı ve afet yaşanmadan önce örtük belirtileri neler bilgi veriniz:

1991 yılında Malezya'da çok sayıda insanı öldürdüğü tespit edilen yarasa eğilimli virüsün neden olduğu Pandemi te-

malı filim ve bugün karşı karşıya olduğumuz COVID-19 salgınıyla benzer bulgulara yer verilmektedir. Filmin sonunda bir iş makinesi, üzerinde yarasalar uçan büyük muz ağaçlarını devirirken görünür. Muz ağacından bir parça muz koparan bir yarasa bunu domuz çiftliğinin tavanında yerken yere düşürür ve düşen parçayı bir domuz yer. Domuz bir lokantaya satılır. Lokantanın aşçısı tam domuzu yemek için hazırlarken kendisi ile fotoğraf çekirmek isteyen hastalığın ilk taşıyıcısı Paltrow'un yanına gider. Ellerini yıkamadığı halde onunla tokalaşır. Tokalaştığı sırada ekranda 1.gün yazısı belirir ve salgın başlamış olur (Aşılıoğlu ve Işık 2020). Salgın yurtdışında olan Elizabet Beth'in Hong Kong'dan evine (Minnesota'ya) dönmesiyle birlikte ailesiyle temas halinde olarak oğluna bulaştırması ile ilerlemiştir. Sahne geçişlerinde Yetkiner, 2021'e göre Hong Kong'dan şehirden sahneler verilir. Bu sahnedeki tüm kişiler hastalığı kapmıştır. Bunların bir kısmı öksürür ve yürümekte zorlanır. Londra, Minnesota ve Tokyo gibi dünyanın farklı şehirlerinden de benzer görüntüler verilir.

Biyolojik mücadelede salgının yayılmasını önleyici örtük belirtilerin tespiti neredeyse imkansızdır. Bunun nedeni hastalık belirtileri ortaya çıkmadan tespitinde bulunmak mümkün olmamaktadır. Ancak şarbon gibi saldırı amaçlı üretilmiş kasıtlı bir müdahalede bölge tamamen karantina altına alınır, test sonucu geldikten sonra tedaviye başlanır ya da negatifse karantina bitirilir.

Afet nasıl fark ediliyor, nasıl gelişiyor, nasıl müdahale ediliyor bilgi veriniz?

Atlanta'daki Hastalık Kontrol ve Engelleme Merkezi, filmde afet olarak değerlendirdiğimiz salgının altıncı gününde araştırmalara başlar. Dr. Cheever ve hastalığı araştırmak üzere Minnesota'ya gönderilen Dr. Erin, Dr. Mears hastalık hakkında tartışma yapmaktadır. Dr. Mears, araştırma için Beth'in hastalığı yaydığı yer olan Minnesota'ya gider.

Mears, Minnesota Sağlık Merkezindeki görevlilerle alınması gereken önlemleri ve hastalığın nasıl yayıldığını araştırır. Minnesota'da kapalı spor salonları pandemi hastanesine dönüştürülür. Okulların kapatılması başta olmak üzere çeşitli önlemler konuşulur ve alınır. Bu arada aşıyla ilgili çalışmalar yapılmaya devam etmektedir. Hastalık o kadar hızlı ilerlemektedir ki bununla ilgili özel haberler yapan gazeteci Alan Krumiede yaptığı haberlerle halkın paniklemesine neden olur. Krumiede bloğu aracılığıyla Altın Çanak isimli bir çiçeğin hastalığı iyileştirdiğine ve kendi üzerinde denediğine dair yanlış haberler verir. Bu haberlere inananlar altın çiçeği elde etmek için dükkanları yağmalamaya başlar. Dünya Sağlık Örgütü'nde de yapılan toplantılar devam etmektedir. Bu toplantılarda virüsün laboratuvarında üretildiği, bazı şeylerin halktan saklanması gerektiği ve araştırma için bir uzmanın Hong Kong'a gitmesi fikri üzerinde anlaşılır. O toplantıdan hastalığın dünyaya yayıldığını anlayarak hastalığın belirtilerini inceleme ve hastaların karantinaya alınması önerilir. Araştırma esnasında virüsü kapan Dr. Mears ölür. Hastalığın artık iyice yayılmasıyla tedbirlerin uygulanma süreleri konuşulmasından sonra tüm yollar tutulur ve kentler, karantinaya alınır. Havaalanları, camiler, kiliseler, işyerleri, müzeler, spor salonları vb. yerlerin boş halleri filmde gösterilir. İnsanlar yiyecek bulmak için tanımadıkları insanların evlerine girip ev sahiplerini öldürür. Salgının seyrinin hızına bağlı aşı çalışmaları da devam ederken Dr. Ally Hextall'in maymunlar üzerinde yaptığı çalışmada olumlu sonuçlar alması üzerine aşırı ilk olarak kendine enjekte ederek başarılı olduğunu anlar ve aşının üretimi salgının 131. günde başlar ve 133. günde aşının dağıtımını kişilerin doğum günlerine göre yapılıp (Yetkiner, 2021).

Eğer önceden yapılmış bir planlama mevcutsa hızlı bir şekilde plan uygulanır, salgının yayılım hızı düşer ve etkin bir mücadele gerçekleşir. Ancak ilk defa karşılan bir durumsa

ve bir plan yoksa kaos ve kargaşa ortamı oluşur. Yanlış müdahaleler yapılır. Belki de bu yanlış müdahaleler yüzünden kayıp sayısı artar.

Müdahale sırasında oluşturulan iletişim ağı nasıl oluşturuluyor, aksayan, güçlü ve zayıf yönleri neler bilgi veriniz:

Filmde salgının iyice ilerlemesiyle birlikte hastane kapasitelerinin artmasıyla kamuya ait alanlar, kapalı spor salonları pandemi hastanesine dönüştürülüp karantina alanları oluşturulmuştur fakat karantina alanlarında sağlıklı insanlarla hasta insanların bir arada olması kriz yönetiminde eksiklerin olduğunu göstermektedir. Afet risk ve kriz yönetiminde hızlı ilerlenmiştir fakat filmde afet yönetiminde sağlık çalışanlarından ve diğer yetkililerden sadece belirli kişiler bulunmuştur. Bu da verimlilikte geri planda kalarak iş yükü fazla olan, ön planda çalışan sağlık çalışanlarının enfekte olmasıyla hayatlarına veda etmelerine sebebiyet vermiştir. Filmde aşı çalışmalarına hızlı bir şekilde başlayan yetkililer kısa zamanda aşığı üretmeyi başarmışlardır fakat aşılar herkesin doğum tarihlerine göre sıralandığı için Hastalık Önleme Merkezinde çalışan Dr. Cheever sırasının gelmemesine rağmen sevgilisi için aşı olarak sırada bekleyenler olmasına rağmen bir sağlık çalışanı olarak haksızlık ve bencillik yapmıştır. Bunun dışında salgının halk tarafından öğrenilmesiyle marketler ve eczaneler yağmalanırken hiçbir emniyet gücünün yönetimde olmaması afetlerde risk ve kriz yönetiminde emniyet eksikliği olduğunu gözler önüne sermektedir.

Salgın sırasında hastalarla iletişim korku ve panik oluşturacak durumları sıralamak yerine yapılması gerekenler konusunda olumlu mesajları içeren bir iletişim şekli kullanılmalıdır. Sorunun çözüleceği yönünde verilen mesajlar ve oluşan güven ortamı kurallara uyulmasını ve salgınla mücadelede toplumsal desteğin alınmasını sağlar.

Doğru bilgiye ulaşıyor mu? Sorunun kaynağına ulaşırken yaşanan engeller nelerdir?

Salgının başladığı sıralarda WHO (Dünya Sağlık Örgütü) hastalığı incelemeye başlar. Hastalığın nasıl önleneceği, halka bu durumun nasıl sunulacağı tartışılarak hastalığın solunum veya dokunma yoluyla bulaşabileceği öne sürülür. Bilim insanları hastalığın solunum ve yüzeylere temas yoluyla bulaşıyor olabileceğini değerlendirerek okulların, alışveriş merkezlerinin kapanması gerektiği tartışılır. Panik yaratmamak adına bu bilgiler halkla paylaşılmaz ancak blog yazarı Alan Krumwiede, salgında ölenlerin internette yayımlanan videoları üzerinden çeşitli komplo teorileri geliştirerek bu videoları haber için bir kadın gazeteciye satmaya çalışır (Aşılıoğlu ve Işık, 2020). Sürecin erkenden halka yayılmasıyla kaos ortamı oluşarak insanlar alışveriş merkezlerini, eczaneleri yiyecek ve ilaç bulamama korkusuyla yağmalarlar.

Salgında doğru bilgiye ulaşmak zor, bulaşın kaynağını tespit etme neredeyse imkansızdır. Ulusal salgın planının uygulanmasına yönelik doğru adımların tespiti için hastalığın ne şekilde yayıldığı önem taşımaktadır. Enfekte olup olmadığı bilinmeyen kişilerin tespiti için test yöntemlerinin tespit edilmesi ulaşılması gereken önemli bir bilgidir. Bunun için hastalık belirtilerini doğru değerlendirmek ve hastalık riski taşıyan bireylerin hastalığı yaymasını sağlayacak şartları ortadan kaldırmak diğer önemli bir adımdır. Hastalık belirtileri neler, nasıl yayılıyor, koruyucu önlemlerimiz neler sorularının cevabına erişmek sorunu çözümü için önemli adımlardır.

Durum tespiti ve alınan ilk önlemleri değerlendiriniz:

Yurt dışında olan Beth'in Hong Kong'dan evine (Minnesota'ya) döndükten sonra ateş, boğaz ağrısı ve öksürük şikayetleri başlamıştır. Grip belirtileri olduğunu düşünen Beth ve eşi Mitch ilk başta hastaneye gitmezler. Elizabeth'in aniden nöbet geçirmesiyle ağzından köpük gelir ve eşi Elizabeth'i

hastaneye götürür fakat orada da nöbet geçirerek hayata veda eder. Çok geçmeden annesinden dolayı temaslı olan çocuğu ölür. Doktor, ölüm sebebini bilmediklerini ve son bültenlerde olan kızamık ve H1N1 hastalıklarının hiçbirine rastlanmadığını ve en iyi tahminin beyin iltihabı ve menenjit olduğunu söyler. Filmde ara sahnelerde dünyanın birçok yerinden salgının olduğu gösterilmektedir. Bunun üzerine WHO'ya (Dünya Sağlık Örgütü) yetkili kişinin gitmesi ile durum tartışılır. O anlık sınırlı sayıda ülkede başlayan salgına ilk önlem olarak geçmişte Sars virüsünde alınan karantina önlemleri uygulanarak sorun araştırılır. Adli Tıp'ın otopsi istemesiyle otopside bir şeyler olduğu anlaşılır. Laboratuvar sonuçlarıyla yarasa virüsünün domuz üzerinde konaklamasıyla hastalığın ortaya çıktığı anlaşılır. Hastalık Kontrol ve Önleme Merkezinde durumların konuşulması ile Dr. Erin araştırmalara başlar. Mitch ile eşinin temaslı olduğu kişilerle konuşarak sorunun kaynağını bulmaya çalışır. Beth'in eşi Mitch'in temaslı olduğu halde hasta olmamasının nedeninin hastalığa bağışıklık kazandığı anlaşıldıktan sonra Mitch, kızının da hastalığı kapmaması adına maske takmasına ve hijyenine dikkat ederek önlem olarak evde karantina alanı oluşturur.

Salgın ulusal salgın planlarının her bölge için hazırlanması karantina alanlarının önceden tespit edilmesi, koruyucu kıyafetlerin maskelerin önceden temin edilmesi ve halkın bu koşulları nasıl yönetecekleri konusunda bilinçlendirilmesi gerekirdi. Salgın ulusal planının en önemli paydaşı toplum olduğu için hazırlıklar konusunda bir arada hareket edilmesi önemlidir. Salgının ilerleyişini toplumun aldığı önlem belirleyecektir. Panik halinin oluşması, nasıl hastalıktan korunma yöntemlerinin bilinmemesi gibi doğru bilgilere ulaşılmadığı için hastalık daha hızlı yayılabilir.

Problem çözümünde izlenen yöntemleri değerlendiriniz?

Salgın planının olmaması karantina koşullarını iyi koşullarda bakıma ihtiyaç duyan hasta bireyler için daha da zorlaştırıyor. Hasta insanları tecrit ederek bir arada tutmak diğer insanları korumak için gerekli olabilir. Ancak yapılan salgın planlarında karantina şartlarının oluşturulmasıyla enfekte ve hasta ayırımı için test yapılana kadar insanların güvenli şartlarda beklemeleri sağlanır. Salgın döneminde insanlara doğru yaklaşmadığı için panik öfke duygularının tetiklenmesi, insanları yanlış davranışlara sevk edebilir. Filimde kapalı spor salonları, kamuya ait geniş alanalar pandemi hastanesine dönüştürülüyor. Bu alanlarda enfekte insanlar ve sağlıklı insanların bir arada tutulması enfekte oranını artırıyor. Salgının yaşandığı bölgede hastane kapasitesi ve hastalık testinin yapılamaması salgının yönetiminde sorun olarak karşımıza çıkmakta. Filimde aşının bulunması salgınla mücadelede en önemli adımın atıldığını göstermektedir.

Olay kırsalda mı şehirde mi geçiyor? Şehirde geçiyorsa kırsalda yaşansa nasıl olurdu veya tam tersi:

Salgının yaşandığı bölgenin şehir ve kırsal ayırımı olmadan sağlık ekiplerinin nüfusa oranla yetersiz olduğu tüm bölgeler problem oluşturmaktadır. Şehirde yaşanan salgının dezavantajı nüfus yoğunluğunun fazla olmasıdır. Kırsalda yaşayan insanların salgından haberdar olması zaman alabilir. Şehir yaşamı insanların birbirlerine daha yakın olduğu yaşam koşullarıyla salgının yayılma riskini artırır. Kırsalda çoğu durumda salgın süreci daha kolay atılır uzun bir dönem kendi imkanlarıyla alışveriş ve temasa ihtiyaç duymadan devam edebilirler. Kırsalda insanların birbirleriyle temas zorunluluğu olmadan temel ihtiyaçlarını karşılayabilmeleri önemli bir avantajdır. Çiftçiler salgın dönemlerinde ekonomik faaliyetlerine devam ederek salgın süresince diğer insanların gıda

talebini karşılarlar. Çiftçilerin önemli işlevi salgın dönemi kapanmalarda gıda açısından kendine yetebilecek direnci sağlamışlardır.

Siz olsaydınız nasıl davranırdınız?

Enfekte olmayan insanların kendini koruma içgüdüleriyle hastalık ve hastalık bulaşma riskine sahip insanları hızlı bir şekilde tecrit edilmesi talebi nedeniyle hızlı müdahale edilmek zorunda kalınıyor. Önceden planlama yapılmış olsa ayrı odalarda test beklenir ve daha sağlıklı bir karantina süreci gelişebilir. Uygun testlerin tespit edilmesi çoğu salgında zaman alan bir durum. Salgından korunma önlemlerine dikkat eddim. Karantina bölgesinde enfekte ve hasta kişiler bir arada tutuldu ve kimse karşı çıkmadı. Ben enfekte olmasaydım bu duruma karşı çıkardım. Enfekte olmayanların ölüm korkusu diğerlerine karşı acımasız davranılmasına neden olur. Yetkililerin müdahale planına enfekte olamayan bireylerin ölüm korkusuyla psikolojik baskı oluşturması hızlı müdahale için yetkililerin zor durumda bırakmaları müdahale planını aksatabilir.

Bahsi geçen afetle ilgili diğer film isimleri: Körlük, Flu, I am Legend, Kelebeğin Rüyası

Filimin afetle ilgili en çarpıcı repliği veya sizi en etkileyen söz: “Hiçbir şey korku kadar hızlı yayılmaz.”

Yararlanılan Kaynaklar:

https://www.imdb.com/title/tt1598778/?ref_=fn_al_tt_1

AŞILIOĞLU, E., & Işık, M. K. (2020). Salgın Filmlerinde İdeoloji: Tehdit (Oturak) ve Salgın (Contagion) Filmleri Üzerine Bir İnceleme.

Yetkiner, B. Pandemi Sürecinde “Salgın” Filminin Alınlanmasına Yönelik Bir Çalışma. Akdeniz Üniversitesi İletişim Fakültesi Dergisi, (35), 70-90.

Şekil 6. Kelebeğin Rüyası Film Afışı



<https://www.imdb.com/title/tt2608224/> (Erişim Tarihi: 09.11.2021)

Filmin adı ve çıkış tarihi: Kelebeğin Rüyası/2013

Yönetmen: Yılmaz ERDOĞAN

Filmin türü: Salgın hastalık, dram, biyografi, romantik

Senaryo nereden esinlenmiş (Roman-gerçek hayat uyarlaması mı? – kurgu vb.): Gerçek hayat

Filmin Konusu:

1941 yazının son günlerinde, ikinci Dünya Savaşı'nın kıtlık ortamında, bütün bu sefalet ve kargaşanın ortasında yirmili yaşlarının başında iki şair vardır: Muzaffer Tayyip Uslu ve Rüştü Onur. Ciğerlerinde tüberküloz mikroplarını, yüreklerinde şiir sevgisini yıllardır taşıyorlar. Sahip olmadıkları şeyler üzerine bahse girme alışkanlığına sahip iki şair, güzel bir kız olan Suzan üzerine bahse girer. İkisi de onun için bir şiir yazacak ve Suzan hangisini beğenirse diğeri sahneden silinecek (1).

Filimde tema olarak işlenen afetin nasıl başladığı ve afet yaşanmadan önce örtük belirtileri neler bilgi veriniz:

Filimde afet olarak değerlendireceğimiz bir salgın hastalık olan tüberküloz (verem) konusuna yer verilmiştir. Filmin başında Zonguldak'ta maden çalışanlarının zorlu koşullarından bir kesit aktarılarak veremin ortaya çıkış ve bulaşması hak-

kında mesaj verilmektedir. Yoksulluk nedeniyle işçiler, tozlu, boğucu ve ölümcül koşullarda maden ocaklarında çalışmak zorundadır. Filmde maden ocağında çalışma koşullarını izlediğimizde hijyen şartlarına uyulmadığı ve çalışanların sağlığı için kişisel koruyucu donanımların kullanılmadığı görülmektedir. Bunların yanı sıra çalışanların iyi beslenememesi ve zorlu şartlar altında günlük azami çalışma saatini de geçerek uzun saatler bir arada çalışmaları aslında bir nevi hastalığa zemin hazırlamıştır. Filmin anlatıldığı 1941’li dönemlerde salgın hastalıkların yayılmasında ve ölümcül sonuçlara yol açmasında önemli faktörlerden biri de savaşlardır. Cepheye beslenme, barınma ve temizlikle ilgili olumsuz koşullar çeşitli hastalıklara zemin hazırlamakta, büyük kitlelerin bir arada bulunması hastalığa yakalanma ve bulaş oranını artırmaktadır. Savaşın neden olduğu her türlü sınırlı olanak veya yokluk hem savaş esnasında hem de sonrasında hastalıkların tedavisini ve kontrolünü güçleştirmekte, olumsuz durumlar ortaya çıkarmaktadır (Halidi ve ark., 2019).

Sorunun kaynağına ulaşılırken yaşanan engeller: Filmde 1941’li yıllarda salgın hastalıkların sebebi ve yayılma nedenlerinin savaşlar olduğu aktarılmaktadır. O dönemde hastalık cephelelerde barınma, temizlik, yemek ve insanların bir arada bulunması yüzünden ortaya çıkmıştır fakat savaşların hâlâ devam ediyor olmasından dolayı sorun kaynağına ulaşmada zorluklar yaşanmıştır. Madenlerde çalışma koşulları kendi içinde mevcut kuralların uygulanmasına izin veren ancak dışarıdan denetlenerek eksiklerin giderilmesine olanak vermeyen oldukça katı kurallara bağlıdır. Bu yaklaşım tek taraflı işverenin haklarını savunurken işçilerin sağlık koşullarını ve güvenliğini göz ardı etmektedir. Filmin geçtiği dönemde bu şartların değiştirilmesi ve sağlıklı bir çalışma koşullarının oluşturulması çok zordu. Çalışma şartlarındaki olumsuzluk sağlık hijyen kurallarını hiçe sayan üretim odaklı yaklaşımdan kaynaklanmaktadır.

Durum tespiti ve alınan ilk önlemler: Filmde zaten tüberküloz (verem) hastalığına yakalanmış olan iki şairden

Rüştü'nün durumu daha ileri seviyededir. Öksürük krizleri nedeniyle kan kustuğu için Zonguldak'ta hastaneye kaldırıldı. Hastalığın, halk tarafından nasıl bulaştığı bilinmemekte hatta birçok hasta rahatsızlığını saklamakta bulaşma koşulları hakkında bilgi eksikliği vardır. Bu bilgi eksikliğinin en belirgin göstergesi insanların tokalaşma, dokunmayla bulaşın olabileceğini düşünmesidir. Hatta aynı kıza âşık olan iki genç şairden Rüştü'nün elini sıkmayan Suzan bu düşüncenin zihinlerde yer edindiğini kanıtlamaktadır. Artık kan kusan ve hastalığın son evresinde olan Rüştü'ye Heybeliada Sanatoryumunda sıra gelmesiyle Behçet hocayla birlikte apar topar gemiye binerek Heybeliada Sanatoryumuna gitmişlerdir. Sanatoryumda yemek ve hijyenin iyi olmasından dolayı Rüştü eskisine göre daha iyi olmaya başlamıştır. Onun arkasından kötüleşen arkadaşı Muzaffer'e sıra gelmemesine rağmen Behçet hocası tarafından Heybeliada'ya götürülür. Edebi yönü taktir gören Muzaffer vali tarafından sanatoryuma yerleştirilir.

Filmde afetin gelişmesi ve müdahalesi: Muzaffer ve Rüştü o dönemin salgın hastalığının pençesindedir. Heybeliada Sanatoryumuna ilk olarak Rüştü arkasından Muzaffer kabul edilmiştir. Sanatoryumda hasta bakımının iyi olması sebebiyle Rüştü'nün gün geçtikçe kendini daha iyi hissetmektedir. Rüştü'nün Heybeliada Sanatoryumuna gitmeden önce Muzaffer, Rüştü, âşık oldukları Suzan ve diğer arkadaşları ile birlikte maden temalı bir tiyatro senaryosunun hazırlığını yürütmekteydiler. Fakat Suzan'ın babası Muzaffer ve Rüştü'ye kızından uzak durmalarını söyledi ve Suzan'a da yanlarında durarak hastalığın bulaşabileceğini söyleyerek görüşmemeleri konusunda uyarmıştır. Suzan babasının ihtarını dinlemeyerek onlarla görüşmeye devam etmiştir. Rüştü'nün Sanatoryuma gitmesiyle birlikte tiyatro senaryosunu tamamlayamayan Suzan ve Muzaffer oyunu gerçekte yaşamak için kılık değiştirerek madene girmeyi başarmışlardır. Suzan erkek kılığında, etrafında hiçbir koruyucu önlem olmadan maskesiz, tozlu ve sıcak ortamda çalışan insanları

gördükçe duygulanmıştır. Çalışanların mesai saati bittikten sonra üst değiştirme sırasında Suzan'ın kadın olduğu anlaşıl原因 olarak oyun sonlanır ve ikisi de karakolluk olurlar. Suzan'ın babası bu duruma sinirlenerek Muzaffer'e şiddet uygulattırırıştır. Muzaffer'in hastalığı bunun üzerine daha da şiddetlendiği için sıra gelmemesine rağmen Behçet hocası ile birlikte Heybeliada Sanatoryumuna giderek valiye okuduğu şiir sayesinde Sanatoryuma kabul edilmiştir. Fakat Rüştü'nün Sanatoryumda âşık olduğu Mediha'nın taburcu olması üzerine Muzaffer ve Rüştü de kızın peşinden milyonlarca hasta kişinin sırada bekleyerek girmeye çalıştığı Sanatoryumdan, zaten hastalığın tedavisinin zor ve sonucunun ölüm olduğunu düşündükleri için kaçarak tedavi imkanından yoksun kalmışlardır. Mediha veremi atlatmıştır. Fakat apandisitinin patlamasıyla organları zehirlenerek hayata veda etmiştir. Rüştü eşi Mediha'nın ölümünden 17 gün sonra Muzaffer ile birlikte duvarlarına şiir yazdıkları odada kan kusarak hayata veda etmiştir. Suzan ile Muzaffer'de bir daha görüşmemek üzere ayrılmışlardır. Ayrılığın üzerinden çok geçmeden Muzafferin de filmde son sahnede öldüğü yazı ile gösterilmiştir.

Filmde uygulanan afet yönetimi eksikleri:

Film, 1941'li yıllarda olağan karşılanan verem salgınına yansıtan gerçek hayat hikayesinden kurgulanmıştır. Geçmişte günümüzde olduğu kadar iyi tedavi imkanının olmamasından dolayı tüberküloz (verem) hastalığından ölüm riski artırmaktadır. Tedavi beslenme ve hijyen koşullarının iyi olmayışı filmde hastalığın iyileştirme sürecini zorlaştırmaktadır. Filmde, Heybeliada Sanatoryumu tüberküloz (verem) ile mücadele hastanesi olarak geçmektedir. Filmde, ele alınan dönemde salgının boyutu oldukça fazla olması nedeniyle zaten kısıtlı olan hastaneler hasta kişilerle fazlasıyla dolup taşarken daha sırada beklemekte olan nice insanlar vardır. Filimin geçtiği dönemde hasta sayısı sanatoryumların kapasitesini aşmaktadır. Bu sebepten dolayı insanlar zor olan tedavi olanakları nedeniyle daha kaygılıdırlar. Hastalıktan korunmaktan başka çareleri yoktur aksi halde hasta bireylerin

iyileşmesi nerdeyse imkansızdır. Halidi ve ark., 2019'a göre filmde iki şair arkadaş olan Muzaffer ve Rüştü'nün hastalıklarının sadece aşk üzerinden melankolik olarak değil hayatın içine yerleşmiş bir unsur, dönemin sıkıntılı sosyal koşulların olağan sonucu olarak gösterilmektedir. İki şair kendilerine bireysel olarak dikkat etmeyerek hastalık tedavi süreçlerini zorlaştırmışlardır. Bunun dışında madende çalışan işçiler için en basit kişisel koruyucu donanımların olmaması sadece salgın hastalık riskini değil çöküntü veya patlama vb. durumlarda başka afetleri de beraberinde getirebilir. Çalışan işçilerin güvenliği ve koruyucu önlemlerinin olmaması bir kez daha o dönem için yönetim eksiklerini ortaya çıkarmaktadır.

Olay kırsalda mı şehirde mi geçiyor? Şehirde geçiyorsa kırsalda yaşansa nasıl olurdu veya tam tersi:

Olay şehirde geçtiği için otobüse binen enfekte bir hasta kısa sürde hastalığı çok sayıda kişiye bulaştırıyor.

Siz olsaydınız nasıl davranırdınız? Salgını yayılmasını önleyecek tedbirlere özen gösteririm.

Bahsi geçen afetle ilgili diğer film isimleri: Salgın, Outbreak (Tehdit), World War Z (Dünya Savaşı Z)

Filmin afetle ilgili en çarpıcı repliği:

"Belki kelebek o kadar memnun ki rüyasından, uyanmak istemiyor uykusundan."

Yararlanılan Kaynaklar:

<https://www.imdb.com/title/tt2608224/>

HALİDİ, G., BULUT, A., YILDIZ, A., KURTOĞLU, A., KUZUCA, İ. G., Hayati, B. İ. C. E.,... & ŞAHİNOĞLU, S. Kelebeğin Rüyası Filmi Üzerinden Tüberküloz ve Heybeliada Sanatoryumu. Mersin Üniversitesi Tıp Fakültesi Lokman Hekim Tıp Tarihi ve Folklorik Tıp Dergisi, 9(3), 376-384

Şekil 7. Flu (Grip) Film Afışı



<https://www.imdb.com/title/tt4073682/> (Erişim Tarihi: 09.11.2021)

Filmin adı ve çıkış tarihi: Orijinal adı "Gamgi"/2013

Yönetmenin adı: Kim Sung-Su

Filmin türü: Salgın hastalık, dram, bilimkurgu

Senaryo nereden esinlenmiş (Roman-gerçek hayat uyarlaması mı? – kurgu vb.): Kurgu

Filmin konusu:

Havadan bulaşan bir virüs, Seul'u etkisi altına alır. İnsanlar salgın karşısında çaresizce önlem almaya çalışırken, hava yolu ile bulaşan virüs, 36 saat içinde salgına yakalananları ölüme sürüklemektedir. Seul'den sadece 19 mil uzaklık-taki Bundang karantinaya alınır. Doktor In-Hae ve kurtarma görevlisi Ji-Koo durumun seyrini değiştirirler (1).

Filmde tema olarak işlenen afetin nasıl başladığı ve afet yaşanmadan önce örtük belirtileri:

Filimde bulaşıcı hastalık konusu işleniyor. Seul'de sebebi bilinmeyen şekilde ölmüş kaçak göçmenlerin olduğu bir konteynerden iki kardeş olan Joo Byung-Woo ve Joo

Byung-Ki telefonları ile görüntü alırlar. Daha sonra konteynerin kapağı açıldığında hayatta kalan tek kişi olan Monssai adında göçmeni yakalıyorlar. Byung-Woo'nun hastalanması Monssai adında göçmenin ellerinden kaçmasına neden oluyor. Bundang'da şehrin içinde öksürerek dolaşan Byung-Woo eczaneye giderek ilaç alır ve dolaştığı her yerde öksürerek virüs partiküllerini saçar. Solunum ve temas yoluyla virüs partikülleri şehrin her yerine yayılır. Şiddetli öksüren ve kan kusmaya başlayan Byung-woo; kardeşi Byung-ki tarafından acil servise götürülür burada bilinmeyen bir grip nedeniyle izole edilir. Byung-Woo'nun karantinaya alınmasıyla birlikte yardım için acil servise çağrılan Doktor In-Hae, Byung-Woo'nun üzerinden çıkan cep telefonunda çekilen videoyu izlemesiyle konteynerdeki koşulların virüsün mutasyona uğramasına izin verdiğini teorileştirir ve kuş gribiyle karşı karşıya kaldıklarının büyük bir ihtimal olduğunu öne sürer. In Hae'nin kızı Mi-Rae konteynerden kaçan göçmen ile teması sonrası hastalığa yakalanmıştır.

Afet nasıl fark ediliyor, nasıl gelişiyor, nasıl müdahale ediliyor bilgi veriniz? Konteynerde göçmenleri ölü bir şekilde bulan kardeşlerden Byung-Woo'nun kan kusması ve cildindeki kırmızı benek oluşumları ciddi şekilde artmıştır. Üzerinden çıkan telefonda konteynerde çektikleri görüntüleri In-Hae ve diğer sağlık çalışanlarının görmesiyle Byung-Ki telaşlanmıştır ve görüntüleri bilmediklerini söylemiştir. Bunun üzerine doktor In-Hae, bir salgınla karşı karşıya kaldıklarını ve kardeşinin de enfekte olduğunu ileri sürerek konteynerin nerede olduğunu, neler yaşandığını öğrenmeye çalışmıştır. Kardeşinin enfekte olduğunu duyan Byung-Ki telaşlanıp sınıır krizi geçirerek sağlık çalışanlarına şiddet uygulayıp süreci daha da zorlaştırmıştır. Kardeşinin bulunduğu karantina odasına koruyucu hiçbir önlem alınmadan girerek kardeşinin ölmesi üzerine ona sarılarak kendinin de enfekte oranını artırmıştır.

Müdahale sırasında oluşturulan iletişim ağı nasıl oluşturuluyor, aksayan, güçlü ve zayıf yönleri neler bilgi veriniz:

Bulaşma merkezinde çalışan Doktor In-Hae'nin mutasyon ve kuş gribi teorisinin üzerine salgın seyrini hızla değiştirerek 36 saat içinde öldürebilen H5N1 türünde olup, hastanelerin dolm kapasitesini de aşarak önüne geçilemeyen epidemiyeye dönüşmüştür. Virüsün seyri için ülke başkanı ve yetkililer ile risk değerlendirme ve kriz yönetimi toplantıları yapılarak afetin salgın olduğu kesin olarak netleşmiş olup, Bundang bölgesi karantina altına alınarak Seul ile sınır oluşturulmuştur. Sağlık çalışanlarının müdahalede eksik kalması ve salgının boyutunun da hızla artmasıyla çalışanlar bölgeden uçakla kaçmışlar fakat Mi-Rae'nin hasta olduğunun fark edilmesi üzerine In-Hae ve kızı uçağa binememiştir. Karantina bölgesinde enfekte olanlar ile olmayanları test yapmadan bir araya getirerek çok önemli bir hata yapılmıştır. Herkes inspeksiyon (gözlem) yoluyla muayene edilip test yaptırmıştır. Muayene sırasında Doktor In-Hae, kızı Mi-Rae'nin enfekte olduğunu bildiği için herkesten habersiz muayene olmasını engellemiştir. Bunu fark eden Kurtarma görevlisi Ji-Koo doktoru uyarmıştır fakat herkesten saklayarak o da bu suça dahil olmuştur. Daha sonra kızın karantina numarasını kendi için değiştiren Ji-Koo test yapılana kadar farklı bir alana geçirilmiştir fakat test sonucunun açıklanması ve durumun anlaşılması üzerine bırakılmıştır. In-Hae karantina alanında sağlık çalışanı olarak bulunduğu için kızını kurtarma görevlisi Ji-koo'ya emanet ederek kızıyla telsiz yoluyla haberleşmişlerdir. Salgının seyri giderek arttığı ve tedavi yöntemi bulunamadığı için ölüm oranları halihazırda artmıştır. Amerika'dan gelen yetkililerin tehditleri ve epidemi pandemiye dönüşür sözleri üzerine ülke hükümeti ortak karar alarak pozitif çıkan vakaları çözüm olarak karantina bölgesinden ayırarak yakmışlardır. Karantina bölgesinde bulunan kaçak göçmenin hastalığı

yenmesi üzerine Doktor In-Hae göçmenden antikor alarak kızına enjekte etmiştir fakat kızın hasta olduğu anlaşıldığı için pozitif çıkanların bulunduğu alana yakılmak üzere götürülmüştür. Kurtarma görevlisi Ji-Koo, Mi-Rae'yi yakılmak üzere olan bir sürü enfekte arasından telefonunda açık kalan çizgi filmin sayesinde bulmuş ve kurtarmıştır. Enfekte olanların yakıldığını öğrenen karantina bölgesinde bulunan insanlar isyan çıkararak Seul sınırına doğru gitmişlerdir. Orada bulunan enfekte bir asker antikor olan Monssai'yi bıçaklamıştır. İsyan çıkaran insanlar, antikoru korumaya çalışan sağlık çalışanlarının üzerine gitmek üzereyken kurtarma görevlisi antikor enjekte edildiği için In-Hae'nin talimatıyla kızı oradan uzaklaştırmıştır. Kız annesiyle Seul ve Bundang sınırındaki köprüde buluşmak üzere koşarken annesi askerler tarafından vur emriyle vurulmuştur. Ülke başkanı ateşkesin kesilmesi için orduya füze emri vererek Amerika yetkilisine göz dağı vermiş ve halkının yanında olduğunu söylemiştir. Ateşkesin kesilmesi üzerine geriye hastalığı atlatan tek antikor olarak kalan Mi-Rae'nin kanı ile tedavi bulunmuş ve aşı çalışmaları başlamıştır.

Doğru bilgiye ulaşıyor mu? Sorunun kaynağına ulaşılırken yaşanan engeller nelerdir? Kore Hastalık Kontrol ve Önleme Merkezleri-KCDC'nin yardımıyla ölü göçmenlerin bulunduğu nakliye konteynerinin bulunmasının ardından ilk önlem olarak konteyner yakılmıştır. Ancak cesetlerle beslenen farelerin şehre kaçması ile virüsün 36 saat içinde öldürülebilen mutasyona uğramış H5N1 türü olduğu belirlenerek, şehrin karantina altına alınma planları yapılmaya başlamıştır. Herhangi ihtimale karşı bölgede bulunan bütün kuş türleri öldürülmeye başlanmıştır.

Durum tespiti ve alınan ilk önlemleri değerlendiriniz:

Filmde uygulanan afet yönetimi eksikleri: Filmde Byung-Woo'nun, durumunun gittikçe kötüye gitmesi üzerine bula-

şıcı hastalıklar acil sağlık merkezine getirilir. Sağlık çalışanlarının virüsün var olduğunu tespit ettikleri ilk andan itibaren hastanede afet risk, kriz yönetimi ve müdahale planını devreye sokulmamıştır. Önceden hastane acil durum planını hazırlanmadığı gözlenmektedir. Salgına karşı acemi bir tutum sergileyen hastane çalışanları müdahalede geç kalmış enfekte oranının ileride artarak hastane içerisinde çözülemeyecek krize dönüşmesine sebebiyet vermiştir. Byung-Ki'nin kardeşinin enfekte olduğunu öğrenmesiyle sinir krizi geçirerek tek başına sayıca fazla olan sağlık çalışanlarına şiddet uygulamıştır. Kargaşa yaşanırken hastanede güvenlikle sorumlu bir tane kişi bile olmaması ve sağlık çalışanlarının tek başına mücadele vermeleri güvenlik yönetiminin olmadığını göstermektedir.

Problem çözümünde izlenen yöntemleri değerlendiriniz?

Salgının hızla yayılması sağlık sisteminin çökmesine neden oluyor. Sağlık çalışanlarının ülkeden kaçmayı planlamaları sağlık yönetiminin yetersizliğini ve çalışanların bencilliğini gözler önüne sermektedir. Karantina bölgesinde enfekte olanlar ile olmayanların bir arada olması salgın seyri için yanlış bir karardır. Karantinada muayene sırasında kızının enfekte olduğunu bilen ve muayene edilmesini engelleyerek hastalığını saklayan In-Hae bir doktor olarak etik davranmamıştır. Afet risk ve kriz yönetim planında tek çözüm hastalığın tedavisi olmadığı için enfekte olan kişilerin yakılmasıdır.

Olay kırsalda mı şehirde mi geçiyor? Şehirde geçiyorsa kırsalda yaşansa nasıl olurdu veya tam tersi:

Olay şehirde geçiyor. Salgının etkisi kalabalık bölgelerde çok daha yoğun hissedilmektedir. Ekonomik faaliyetlerin durması, sağlık sisteminin hastaların ihtiyacına cevap verememesi, hatta sağlık çalışanlarının ülkeden kaçmaları kaos ortamına zemin hazırlamaktadır.

Kırsal bölgelerde insanlar market yada alışveriş merkezlerine şehir hayatında olduğu kadar bağımlı değildir. Bu bölgelerde daha seyrek bir nüfus vardır. Yoğunlukla tarımsal faaliyetlerle uğraşan aile bireyleri kendi ihtiyaçlarını kolayca karşılayabilir ve bir süre kalabalığa karışmadan hayatlarına devam edebilir. Tek dezavantajlı nokta ise o bölge için sağlık merkezinin kapasitesinin yeterli olamamasıdır. İhtiyaç durumunda kırsal bölgenin şehre uzaklığı erişim için zorlayıcı olabilir.

Siz olsaydınız nasıl davranırdınız?

Hasta insanların tedavi olması için elimden geleni yaptım. İnsanların tedavi haklarının ellerinden alınması ve yakılmasına göz yummadım. Hastalık testinin yapılması için kaynak araştırır hasta insanlarla sağlıklı insanların yakılmasına engel olurdum. Enfekte insanlarla aynı ortamda bulunmayı kabul etmezdim.

Bahsi geçen afetle ilgili diğer filim isimleri: Labirent, 12 Maymun, Zombieland 2, Ben Efsaneyim, 28 Gün Sonra, Cargo, Alive, Maggie

Filmin afetle ilgili en çarpıcı repliği:

Kurtarma görevlisi Ji-Koo'nun Doktor In-Hae'ye "Bizler insanları kurtarmak ve korumakla görevliyiz bencillik yapamayız" dediği sözleri.

Yararlanılan Kaynaklar:

<https://www.beyazperde.com/filmler/film-227546/>

<https://hipokratist.com/grip-flu-gamgi/>

Şekil 8. The Day After Tomorrow Film Afişi

<https://www.imdb.com/title/tt0319262/> (Erişim Tarihi: 09.11.2021)

Filmin adı ve çıkış tarihi: The Day After Tomorrow- Yarından Sonra

Yayınlanma tarihi: Sonra 28 Mayıs 2004

Yönetmenin adı: Roland Emmerich

Türü: Bilim-kurgu, Aksiyon

Senaryo nereden esinlenmiş (Roman-gerçek hayat uyarlaması mı? – kurgu vb.): Senaryo bir kurgudur. İklim değişikliğine bağlı küresel ısınma söz konusu olduğu için gelecekte yaşanabilecek afetler ele alınmıştır.

Filimin eleştirileri hakkında bilgi veriniz:

Bu film hakkında yapılan eleştiriler duygusal anlamda yapılmış olup afet yönetimi ile ilgili eleştiri bulunmamaktadır. İklim değişikliğine alınan önlemlerin göz ardı edildiği ülkelerin yarından sonrasını düşünmediğini meteorolojik pek çok afetle mücadele ederek doğanın cezalandırıldığını görmekteyiz. Yaşam standartlarını alt üst eden yıkımın çarpıcı görsellikte anlatıldığı filmde üçüncü dünya ülkelerinin afetzedelere kucak açması bir anlamda geçmişle geleceğin bir hesaplaşması olarak yorumlanabilir. Ülkemizin güneyde

gösterilmesi gelecekte Anadolu topraklarının tarım, ticaret, sosyoekonomik yönden avantajlı konumda olduğunu ve konumunu fırsata çevirdiği takdirde birinci dünya ülkesi olma avantajına değinmektedir.

Filimin konusu:

Antarktika'da Paleoklimatolog olan Jack Hall büyük bir buz tabakasının kesildiğini keşfeder. Bu olay iklim değişikliği nedeniyle bir dizi meteorolojik afetleri tetikleyerek dünya nüfusunu etkileyecek büyük bir kaosa neden olur. Jack Hall'un oğlu Sam arkadaşlarıyla birlikte bir etkinliğe katılmak için New York'tadır. New York'da bulunan oğlundan son üç gündür durmadan yağan yağmurun bilgisini alan Hall dünyanın yeni bir Buz Çağı'na girmek üzere olduğunu fark eder. Dünya'nın her yerinde hava ile ilgili bir dizi felaket meydana gelmeye başlamıştır. Dünyanın yeni bir Buz Çağı'na girmek üzere olduğu anlaşılınca dünya nüfusunu daha sıcak iklime sahip güney bölgelerine tahliye etme çalışmalarına başlar. Hall, New York'ta mahsur kalan öldürücü bir dizi afet ve dondurucu soğuklarda hayatta kalmayı başaran oğlunu ve arkadaşlarını kurtarmak için mücadele vermektedir.

Filimde tema olarak işlenen afetin nasıl başladığı ve afet yaşanmadan önce örtük belirtileri neler bilgi veriniz:

Bir klimatolog olan Jack Hall, Island büyüklüğünde bir buz kütesinin Antartik buzullarından kopuşuna şahit olmaktadır. Amerikan hükümetine elde ettiği sonuçları paylaşarak sera etkisi ve küresel ısınma sorunları hakkında tavsiyelerde bulunmuş, ancak yetkililer tarafından dinlenmemiştir. Afetin boyutunu yeterince anlatamamak bir iletişim sorunu olarak karşımıza çıkmakta. Bu olayın ardından dünyanın her yerinden iklimle ilgili garip haberler gelmeye başlamıştır. Tokyo'da greyfurt büyüklüğünde dolu yağar, Hawaii'de rekor sayılabilecek hızda bir fırtına esmeye başlar, Yeni Delhi'de kar yağmaya başlar, Los Angeles' da tornadolar çıkar. Kuzey

yarımkürede büyük kasırgalar, hortumlar ve dalgalar ile ani bir iklim değişikliği yaşanır. Manhattan sular altında kalır ve sıcaklığın -150 dereceye kadar düşmesiyle birlikte Kuzey Amerika donar. Meteorolojik afetlerin zincirleme şekilde birbirini tetiklediği görülmektedir. Jack'ın oğlu New York'ta okul arkadaşlarıyla esir kalmıştır, Jack, oğlunun hayatını kurtarmaya çalışır.

Afet nasıl fark ediliyor, nasıl geliyor, nasıl müdahale ediliyor bilgi veriniz?

Afet, klimatolog Jack araştırmaları sonucu elde ettiği verilerden on bin yıl önce Antartika'da buz kırılmasına bağlı buzulların eridiğinin kanısına varmıştır. Buna bağlı olarak Jack, tekrar büyük bir afetin geleceğini önceden fark etmiştir ve bunu yetkililere bildirmiştir. Afetlerin bir döngü olduğunu geçmişte yaşanan afetin gelecekte yaşanacağını yetkililere doğru anlatamamıştır. Bu nedenle yetkililer Jack'ı dikkate almamakla birlikte bahsettiği senaryoyu alay konusu haline getirmişlerdir. Neticede yetkililer tarafından hiçbir önlem alınmamıştır. Eriyen buzlar okyanuslarda olması gerekenden fazla su biriktirmekte ve iklimimizi değiştirmektedir. Küresel ısınma gezegenimizi yeni bir Buz Devri'ne sürüklemiştir. Bir afet diğer afetleri tetikleyerek kaosa yol açmıştır. Dünyada iklim değişiklikleri ile farklı bölgelerde greyfurt büyüklüğünde dolu, büyük bir fırtına, yoğun bir kar yağışı ve tornadolar meydana gelmiştir. Geç kalınan bir tahliye planı, yetkililer tarafından kabul edilip Kuzey Amerika'da bulunan insanların, Güney Amerika'ya ve anlaşma yapılan bazı ülkelere tahliye kararı alınmış ancak geç kalındığı için felaketle sonuçlanmıştır. Bu tahliyelerin geç olduğunu savunan Jack bir kez daha dikkate alınmamıştır. Jack inandığı doğruları anlatmaya devam etmiştir. Kuzey Amerika'da olan oğlu Sam'ı uyararak, afet bölgesinde kalmasını söylemiştir. Afet bölgesinde kalmayarak geç kalınmış tahliye planını uygulayan insanlar donarak hayatlarını kaybetmişlerdir. Müdahale planında hay-

vanat bahçelerinde bulunan hayvanlar dikkate alınmamış hayatta kalan kurtların insanlara saldırması afetten kurtulan insanların başı boş hayvanlar yüzünden yaralanması müdahale planında tüm canlıların dahil edilmesi gerektiğine güzel bir örnektir. Kütüphaneye sığınan afetzedeler arasında yaralılar bulunmakta ve müdahale için gerekli ilk yardım malzemeleri kütüphanede bulunmamaktadır. İnsanların toplu olarak bulunacağı büyük bir alan olmasına rağmen afet planının olmayışı ve gerekli ilkyardım malzemesinin bulunmaması önemli bir eksikliktir. İnsanlık ciddi bir yok oluşun eşiğindeyken ısınmak için mecburen yakılan kitaplar seçilirken dini ve edebi eserler yakılmamış ve onun yerine tekrarı yazılabilecek metinler tercih edilmiştir.

Müdahale sırasında oluşturulan iletişim ağı nasıl oluşturuluyor, aksayan, güçlü ve zayıf yönleri neler bilgi veriniz:

Tek iletişim aracı telefondur. Jack'ın oğlu Sam, afet bölgesinde bulunduğu için babası ile iletişime geçmeye çalışmıştır. Kütüphanede bir ankesörlü telefon bulmuştur. Babasına ulaşmış ve babası afet bölgesinde kalması gerektiğini, orada bulunan insanların hiçbir yere hareket etmemesini söylemiştir. Ancak kütüphaneyi su basmış ve tek iletişim ağı da sular altında kalmıştır ve bir daha iletişim kuramamışlardır. Sam'ın ailesi dışında bölge ve orada bulunan insanlar hakkında bilgi alınamamış ve iletişim kurulamamıştır. İletişim planında telsiz ve alternatif iletişim yollarıyla ilgili planlama eksikliği bulunmaktadır. Kütüphanede eski bir radyo bulunmuş fakat radyonun eski olması ve kasırgaların çok güçlü olması dolayısıyla çalıştırılmamıştır.

Doğru bilgiye ulaşıyor mu? Sorunun kaynağına ulaşırlırken yaşanan engeller nelerdir?

Doğru bilgiye ulaşıyor ancak zamanında ulaşamıyor. Filmdeki karakter klimatolog Jack araştırmaları sonucu so-

runun kaynağına ulaşmış fakat yetkilileri tarafından dikkate alınmamıştır. Bu yüzden afet öncesi erken uyarılar dikkate alınmadığı için yapılan geç kalınmış müdahale planı başarısız olmuştur. Paleoklimatolog olan babasından tahliyenin yanlış bir girişim olduğunu öğrenen Sam etrafındaki insanları ikna edememiş tahliye sırasında insanların soğuktan donarak ölmesiyle sonuçlanmıştır. Doğru bir mesajın küçük yaşta birinden alınması güvensizliğe neden olmuştur.

Durum tespiti ve alınan ilk önlemleri değerlendiriniz:

Jack araştırmaları sonucu durumu tespit etti fakat ulusal çapta bir müdahale planını başlatamadı. İletişim eksikliğinin kaynağı mevcut durumu doğru kişiye uygun yöntemle anlatamamasıdır. Felaketin etkileri arttığında bilim kurulu tarafından uygulanacak tek seçeneğin tahliye olduğuna geç karar verilmiştir.

Problem çözümünde izlenen yöntemleri değerlendiriniz?

Kuzey Amerika'da yaşayan insanlar Güney Amerika'ya doğru göç etmeye başlıyorlar. Komşu ülkeler sınırlarını açmıyorlar. Amerika'ya borçlu olan komşu ülkeler borçlarının silinmesi karşılığında kapılarını açıyor. Ancak insanların tamamının kurtulması için yeterli olmuyor.

Olay kırsalda mı şehirde mi geçiyor? Şehirde geçiyorsa kırsalda yaşansa nasıl olurdu veya tam tersi:

Afetin boyutu kırsal ve şehir gözetmeden Kuzey Yarımkürede etkili olmuştur. Olay şehirde ve kırsalda geçiyor.

Siz olsaydınız nasıl davranırdınız?

Ben de Sam gibi afet bölgesinde kalarak, kendi afet planını oluşturur daha fazla insanın kütüphanede yada sığınaklarda kalmasına, açık alanlarda kalan insanları kapalı alanlara yönlendirirdim.

Bahsi geçen afetle ilgili diğer film isimleri: The Wave, San Andreas, Vajont

Filmin afetle ilgili en çarpıcı repliği veya sizi en etkileyen söz:

-Geçtiğimiz birkaç hafta, hepimize doğanın yıkıcı yüzünün ne kadar güçlü olabileceğini gösterdi. Yıllarca gezegenimizin kaynaklarını hiç düşünmeden, sürekli, bitmeyeceğine inanarak tükettik. Yanıldık... Yanıldım... Gerçek şu ki, size yabancı bir topraktaki elçiliğimizden yapacağım ilk konuşma, değişen gerçeklerimiz hakkında ilk vasiyettir. Sadece Amerikalılar değil dünyadaki herkes, bir zamanlar, üçüncü dünya ülkesi dediğimiz ülkelerde misafirler. İhtiyacımız olduğu anda bizi içlerine alıp korudular. Bu misafirperverlikleri için onlara minnettarım...

-Şimdi harekete geçmesek bedelini çocuklarımız ve torunlarımız ödeyecek.

-Jack'ın oğlu: Babaa... Başardın...

Jack: Tabiki başardım (ve sarılırlar)

Yararlanılan Kaynaklar:

<http://www.ozenfilm.com.tr/the-day-after-tomorrow-yarindan-sonra/>

<https://www.imdb.com/title/tt0319262/>

<https://www.beyazperde.com/filmler/film-45361/>

Şekil 9. Snowpiercer Film Afişi



<https://www.imdb.com/title/tt1706620/> (Erişim Tarihi: 09.11.2021)

Filmin Adı ve Çıkış Tarihi: Snowpiercer / 2013

Yönetmenin adı: Bong Joon-ho

Türü: Bilimkurgu

Senaryo nereden esinlenmiş (Roman-gerçek hayat uyarlaması mı? – kurgu vb.): Le Transperceneige isimli Fransız çizgi romandan uyarlanmış

Filmin Eleştirileri Hakkında Bilgi Veriniz:

Küresel dünyanın tüm gerçekleriyle bir tren içinde buluşması ve eleştirel göndermeleriyle de izlerken farklılığını hissettirebilen bir film. Dünya düzeni müthiş bir hayal gücüyle birleştirilmiş. Küresel ısınmayı önlemek adına atmosfere fırlatılan bir yapay soğutucunun dünyayı buzlar altında bıraktığı karamsar bir gelecekte geçiyor.

Filmin Konusu:

2014 yılında 79 ülke tarafından ortak alınan bir karar ile küresel ısınmaya karşı kimyasal bir savaş başlatılır. Atmosfere

saçılan ve küresel ısınmayı durdurup, dünyayı soğutması planlanan maddeler bir felakete sebep olur ve dünya yeni buz çağına girer. Bu felaketi takip eden 17. yılda, her şeyin donduğu dünya yüzeyinde 2031 yılında yalnızca bin kadar insan yaşamaktadır. Bu insanlar kar küreyici adlı devridaim makinesi ile çalışan bir trende birlikte yaşamaktadırlar. Trendeki şartlar burada yaşamak zorunda kalan insanlar arasında ağır bir sınıf sisteminin uygulanmasına yol açmıştır. Trenin son kısmında acınacak şartlar halinde yaşayan insanlar sık sık isyana kalkışmışlarsa da başarı sağlayamamışlardır. İsyancı Curtis de böylesi bir plan yaparak, trenin ön kısımlarına giderek trenin merkezi olan makineyi fethetmek istemektedir. Trende çalışan askerlerin mermilerinin önceki isyanlar sebebiyle bitmesini fırsat bilen Curtis, isyanı başlatır ve ön vagonlara doğru hareket etmeye başlar. Uyku morglarında uyutulan ve trendeki kapıların mekanizmasının nasıl çalıştığını bilen Namgoong'u uyandırır ve onun yardımını ister. Namgoong, uyku morglarından birisinde uyutulan ve 6. hissi çok kuvvetli olan kızı Yona'yı da uyandırır ve yola çıkarlar. Curtis ve onunla birlikte olan isyancıların tren vagonlarını ilerlemesini istemeyen tren otoritesi, askerler göndererek tren içerisinde sık sık isyancılarla askerleri savaştırır ve birçok insan hayatını kaybeder. Vagonlardan geçip ilerledikçe, aslında yedikleri cıvık kapsüllerin böceklerden yapıldığına, vagonlar içerisinde türlü yemekler, çocukların eğitildiği sınıflar, barlar, sauna ve benzeri yerlerin olduğuna, insanların farklı bir gerçeklik içerisinde yaşadıklarına şahit olurlar.

Filimde tema olarak işlenen afetin nasıl başladığı ve afet yaşanmadan önce örtük belirtileri neler bilginiz:

Filimde küresel ısınma, insan kaynaklı afet (Kimyasal), soğuk hava dalgası afet temaları işleniyor. Afetin başlangıcı insan kaynaklı bir deney hatası. Örtülü belirtili iklim değişikliği ancak insanoğlu enerji tüketimi, su kaynaklarının kullanılması, çevre kirliliği yada seçtiğimiz hayat tarzından ödün

vermek istemediği için, doğal sürece müdahale ederek bir çözüm arayışına giriyor.

Afet Nasıl Fark Ediliyor? Afet Nasıl Geliyor? Afete Nasıl Müdahale Ediliyor?

Atmosfere salınan CW-7 gazı küresel sıcaklığı ortalamanın altına düşürmesiyle fark edilmiştir. Wilford atmosfere salınan yapay soğutucunun yaratacağı etkiyi önceden tahmin ederek bütün servetini Snowpiercer adını verdiği yapay bir ekosisteme sahip olan dev bir tren inşa etmek için kullanmıştır. Tren dünyaya benzetilmiştir. Trendeki ekolojik dengeyi sağlamak için her şeyin bir düzen içerisinde olması gerekmektedir. Wilford trendeki ekolojik dengeyi sağlamak için ara ara isyanlar çıkmasını sağlayarak insanların birbirini katletmesine izin vermiştir ve bu şekilde bir nüfus azaltma politikası izlemiştir. Trende her şey insanların yaşamlarını sürdürebileceği şekilde tasarlanmıştır. Trende bulunan kuyruk kısmındaki insanlar trenin baş kısmındaki insanların hizmeti için kullanılmaktadır. Bu trende iyiliğin Curtis ve kuyruk kısmına, kötülüğün ise Wilford ve trenin baş kısmında yaşayan kişilere atfedilmesi insansal bir örgütlenme sürecine gönderme yapmaktadır.

Müdahale Sırasında Oluşturulan İletişim Ağı Nasıl Oluşturuluyor, Aksayan, Güçlü ve

Zayıf Yönleri Neler Bilgi Veriniz:

İletişim sağlanamıyor çünkü hayatta kalan insanlar kar küreyici adlı devridaim makinesi ile çalışan trende yaşıyorlar. Trende sınıfsal ayrımcılık olduğu için trenin ön kısmı ile kuyruk kısmı arasında iletişim kopuktur.

Afet yöneticileri açısından afetzedelerin hayatta kalması için yapılan plan öncelikle insan onuruna yakışır bir hayat sürmelerini sağlayacak bir plan olmalıdır. Beslenme planı, insani yardım, acil yardım, barınma, psikolojik destek ve rehabilitasyon olmak üzere müdahale ve iyileştirme planları

oluşturulur. İyileştirme planında önceki yaşam koşullarından daha iyi şartalar oluşturulacak şekilde planlamalar yapılmalıdır. Filim afete müdahale barındırmamakla birlikte afetzedeler gelecek kaygı ve korkular üzerinden çıkar sağlamak, para kazanmak ya da hasta ruhlu insanların amaçlarına hizmet etmek durumunda kalmışlardır. İnsanları kurtarmak adına hayatta kalmanın gereği olan hiçbir şartı barındırmayan bir hayata zorlanmışlardır. Afetzedelerin eğitim, sağlık, beslenme, barınma ihtiyaçlarının sadece para ödeyen bir sınıfa sunulmakta ve diğer insanların yaşama koşullarına önem verilmeden sadece hizmet etmesi beklenmektedir. Afet yöneticileri için yapılan müdahale planı tüm toplumun ihtiyaçlarını gözeterek şekilde hazırlanır. Planın işlevliği ise toplumdaki en zayıf halkanın gücü kadardır. Filmin sonunda ihtiyaçları göz ardı edilen kesim tarafından sonlandırılan bir düzen görülmekte. İnsanı ihtiyaçları göz ardı eden bir plan yok olmaya mahkumdur.

Doğru Bilgiye Ulaşıyor Mu?, Sorunun Kaynağına Ulaşılrken Yaşanan Engeller

Nelerdir?

İnsanların korkuları nedeniyle satın aldıkları bilet tüm haber alma ve gelecek yaşamlarını planlama özgürlükleri ellerinden alıyor. Sadece sunulan yaşam seçenekleri arasında tercihte bulunma hakları var. İletişim tek taraflı sürdürülüyor. Sadece trenin yöneticisi tarafından oluşturulan güçlü bir iletişim ağı var. Tüm bilgi akışı kontrolü altında gerektiğinde bilgi akışına kontrollü şekilde izin vererek insanları istediği gibi yönlendirebiliyor.

Durum tespiti ve alınan ilk önlemleri değerlendiriniz:

Küresel iklim değişikliği belirtileriyle önlem alması gereken ekonomik, sosyal ve psikolojik nedenlerden davranış değişikliğine yönelmiyor bunun yerine bilim insanlarının dünyayı kurtaracak bir müdahale girişimine izin veriyorlar. Filim boyunca insanoğlun doğal dengeyi değiştirmek adına

zorlayıcı başarısız girişimleriyle başlattıkları felaketin muhtemel acı senaryosu gözler önüne seriliyor. Bunca hatalı yaklaşımın bir sonraki adımı ise hayatta kalanlara satılacak bir bilet ile yaşayacakları korunaklı ve kontrollü bir yapı inşa etmek oluyor. Bu nedenle bir tren inşa edilerek geride kalan insanların trende kontrollü bir hayata devam etmesi planlanıyor.

Problem Çözümünde İzlenen Yöntemleri Değerlendiriniz:

Afet müdahale senaryosunun tek bir kişi tarafından hazırlanması ve dolayısıyla tamamen bir bireyin kişisel çıkarları gözetilerek hazırlanması.

Olay Kırsalda Mı Şehirde Mi Geçiyor? Şehirde Geçiyorsa Kırsalda Yaşansa Nasıl Olurdu veya Tam Tersi:

Her iki kesimde de geçiyor. Dünya buz çağına girdiği için tüm dünyayı etkiliyor.

Siz Olsaydınız Nasıl Davranırdınız?

Doğal dengenin bozulmasını önleyerek küresel ısınmayı durdurmak için çaba sarf ederdim. Atmosfere kimyasallarla müdahale edecek bu derce tehlikeli bir deneyin gerçekleştirilmesine müsaade etmezdim. Yer altında magmaya daha yakın ve yaşanılabilir bir ortam oluşturmak için hazırlık yapılabilirdi. Trene binmek kaçınılmaz ise bilet almaya çalışırdım son vagona olmamak için elimden geleni yapardım.

Bahsi Geçen Afetle İlgili Diğer Film İsimleri:

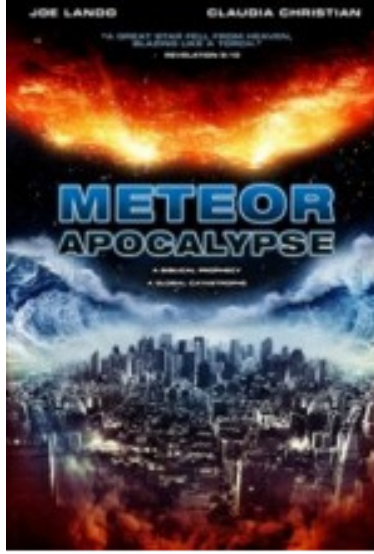
The day after tomorrow, Before the Flood, Night Moves, Cowspiracy: The Sustainability Secret, The 11th Hour, No Impact Man, Explained, A Plastic Ocean, Wall-E

Filmin Afetle İlgili En Çarpıcı Repliği veya Sizi Etkileyen Söz:

Siz ayakkabısunuz, ayaklara aitsiniz; onlar şapka, başlara ait. Sizin yeriniz en arka; onların yeri en ön. Onlar gerçek yemek yiyorlar; siz içindekileri öğrendiğinizde aklıktan ölmeye razı olacağınız bir yemek...

‘Donarak ölmedik ama şükredecek vaktimiz de yoktu.’

Şekil 10. Meteor Kıyameti Film Afışı



<https://www.sinemalar.com/film/62539/meteor-kiyameti> (Erişim Tarihi: 09.11.2021)

Filmin adı ve çıkış tarihi: Meteor Kıyameti 2010 yılında çıkmış

Yönetmenin adı: Micho Rutare

Türü: Macera, Aksiyon, Bilim kurgu

Senaryo nereden esinlenmiş (Roman-gerçek hayat uyarlaması mı? – kurgu vb.): Kurgu

Filmin eleştirileri hakkında bilgi veriniz: Genel olarak eleştiriler olumlu yönde, filmin senaryosunu mantıksız bulanda var. Benim eleştiri olarak en sonda ne oluyor onu da göstermeleri gerekirdi diye düşünüyorum

Filmin konusu:

Filimde tema olarak işlenen afetin nasıl başladığı ve afet yaşanmadan önce örtük belirtileri neler bilgi veriniz:

Dünya atmosferinde bir meteor patlaması olur ve bu dev meteor taşı Los Angeles şehrini üç gün içinde tahrip edecektir. Aferin başlaması meteorun dünyaya düşmesi ve şebeke

sularına karışması sonra insanlar su içerken zehirlenmesiyle başlıyor

Afet nasıl fark ediliyor, nasıl geliyor, nasıl müdahale ediliyor bilgi veriniz?

Büyük bir meteorun dünyamızın üzerine geldiği tespit ediliyor. Bu meteor füzeler ile parçalanıyor ama bu seferde meteorun parçaları dünyaya doğru yağıyor. İlk müdahale olarak radyodan suların zehirli olduğunu açıklamaları sonra da insanları güvenli toplanma alanlarına götürmeleridir.

Müdahale sırasında oluşturulan iletişim ağı nasıl oluşturuluyor, aksayan, güçlü ve zayıf yönleri neler bilgi veriniz:

Radyo ile iletişim sağlanıyor ama insanlara kesin bir bilgi verilmiyor.

Doğru bilgiye ulaşıyor mu? Sorunun kaynağına ulaşırlarken yaşanan engeller nelerdir? Hayır ulaşılmıyor insanlara gerçek anlatılmıyor. Bürokratik engeller sorunun kaynağına ulaşmayı engelliyor.

Durum tespiti ve alınan ilk önlemleri değerlendiriniz:

Nasa dünyamıza yaklaşmakta olan bir meteorun rotası ile ilgili tahminlerde bulunmaya başladı. Meteorun dünyamızın üzerine geldiği tespit edildi nükleer başlık üreten bütün ülkeler ellerindeki bütün silahları fırlatmaya başladı ama işe yaramadı. Yüzlerce göktaşı dünyamıza yağmaya başladı. Alınan ilk önlem sudan zehirlenen insanları karantinaya alınması ve onlar için antikor üretmeye başlamaları.

Problem çözümünde izlenen yöntemleri değerlendiriniz?

Problem çözümünde olasılıklar yer alıyor. Kesin bir çözüm yolu yok. Sadece insanları güvenli alanlara götürüyorlar ama götürdükleri yerinde güvenliği yok.

Olay kırsalda mı şehirde mi geçiyor? Şehirde geçiyorsa kırsalda yaşansa nasıl olurdu veya tam tersi:

Şehirde yaşıyor. Kırsalda yaşansaydı belki çok fazla can kaybı olmayacaktı yada meteor şebeke suyuna düşmeyecekti ve insanlar zehirlenmeyecekti.

Siz olsaydınız nasıl davranırdınız?

Ben olsaydım meteoru parçalamadan önce insanlara bildirirdim. Meteor parçalanacak ama parçaları dünyaya doğru yağabilir o yüzden şehri terk edelim derdim.

Bahsi geçen afetle ilgili diğer filim isimleri:

Buz depremi, Kasırğa, Kutupta kıyamet, Alev çemberi

Filimin en çarpıcı repliği veya sizi en etkileyen söz:

Bulaşıcı hastalıklar merkezindeki adamın sadece hasta olmayan insanları değil, zehirlenen hastalarında güvenliği için çabalaması. Mahalle sorumlusu kadının şu sözleri “Felaket kapını çalınca kardeşinin evine sığınma yakındaki bir komşuna git uzaktaki kardeşine değil. “

Yararlanılan Kaynaklar:

Toksikolojik raporlar, Labaratuar sonuçları, Veri...vb

Şekil 11. Outbreak (Tehdit) Film Afişi



<https://www.imdb.com/title/tt1981128/> (Erişim Tarihi: 09.11.2021)

Filmin adı ve çıkış tarihi: Outbreak/1995

Filmin türü: Salgın hastalık, aksiyon, gerilim, dram

Yönetmen: Wolfgang Petersen

Senaryo nereden esinlenmiş (Roman-gerçek hayat uyarlaması mı? – kurgu vb.):

Bilim Kurgu

Filmin konusu:

Bulaşıcı hastalıklar uzmanı Albay Sam Daniels, Zaire’de ortaya çıkan çok ciddi ve ölümcül bir virüsü araştırmakla görevlendirilir. Araştırmaları sonucunda virüsün Amerika’ya da geldiğini tespit eder. Eğer önlem alınmazsa birkaç hafta içinde bütün Amerika’yı yok edebilecek kadar tehlikeli bir virüştür bu. Virüs uzmanı olan eski eşinin (Rene Russo) de yardımıyla California’da bir kasabada başlayan virüs salgını kontrol altına almayı başarırlar (1).

Filmde tema olarak işlenen afetin nasıl başladığı ve afet yaşanmadan önce örtük belirtileri:

Filmde afet olarak değerlendireceğimiz salgın hastalık daha önce 1967'de Zaire Motoba Irmağı Vadisinde çıkmıştır. Filmde ilk sahnelerde farklı grup askerlerin çatışması sonucu korkan maymunlar verilmektedir. Daha sonra askerlerin birer birer hastalanmasıyla bölgeye askeri helikopterlerle yetkili kişiler gelir. Solunum yoluyla bulaşmayan virüsün hızla yayılması sonucu 48 saat içerisinde enfekte olan kişilerin derilerinde yaralar ve kanamalar olduğu görülür. Hasta olan bir askerden kan örneği alınır. Acil hava yardımı göndereceğiz diye bölgedeki insanları kandıran, yetkililerden biri olan Bill, enfekte olanlardan kimsenin iyileşmemesi üzerine ve virüsün tedavisinin olmaması nedeniyle bölgeyi bombalama emri verir ve bölge bombalanır. Yıllar sonra Zaire'de tekrar virüs çıkması üzerine Bulaşıcı Hastalıklar Uzmanı Albay Sam Daniel olay yerine giderek incelemeler yapar. Daha sonra (Aşılıoğlu ve Işık, 2020) bulgularına göre Daniel üstlerine çok tehlikeli ve hızla yayılabilen bir virüsle karşılaştığını ve bunun için acil durum ilan edilmesi gerektiğini rapor etse de üstleri onun uyarılarına kulak asmaz. Ancak Zaire'den gelen bir maymun, hastalığı Amerika'ya taşır ve önce kendisine muz uzatan bir gemi çalışanına, sonra da teslim edildiği Kalifornia Biotest Hayvan Merkezi'nden kaçırarak kendisini bir evcil hayvan dükkânına satmaya çalışan Jimbo'ya ve tırmalamak suretiyle dükkân sahibi Rudy'e hastalığı bulaştırır ve böylece salgın başlamış olur.

Afet nasıl fark ediliyor, nasıl geliyor, nasıl müdahale ediliyor bilgi veriniz?

"Biotest Hayvan Deney Merkezi San Jose, Kalifornia" kafes içerisinde maymun taşıyan Jimbo adında adam, maymunu bir evcil hayvan dükkanına satmak için güvenlikçiye rüşvet vererek merkezden çıkarır. Maymun yolda Jimbo'nun

yüzüne tükürür ve Jimbo onu Rudy'nin evcil hayvan dükkanına getirir ancak Rudy maymun kendisini tırmalayınca onu satın almaktan vazgeçer. Hastalık Kontrol ve Korunma Merkezi'nde (CDC) çalışmaya başlayan Dr. Robby, eski eşi Albay Daniel'in ricası üzerine alarm verilmesi için amiriyle görüşür ancak onu ikna edemez. Maymunu satamayan Jimbo onu doğaya bırakır. Jimbo hasta şekilde uçakta seyahat ettikten sonra havaalanında sevgilisiyle buluştuktan sonra fenalaşır. Eş zamanlı olarak Rudy'nin de fenalaşması üzerine hastaneye kaldırılırlar. Labratuvarda Rudy'nin kanını inceleyen biyolog Seward, özensizliği nedeniyle kan tüpünü patlatır ve kanla temas eder. Bunun üzerine Biyolog Seward, Cedar Creek kasabasındaki bir sinemada film izlediği sırada aniden hastalanır. Virüsün iyice yayılmasıyla birlikte Cedar Creek'te hastanelere başvuran kişi sayısı aniden artar Albay Daniel'in amiri Bill'in Cedar Creek'e gidemezsin emrine itaat etmemesinden sonra Billy, Daniel'in tutuklanma emrini verir. Albay Daniel, yaptığı araştırmalar sonucunda, E.1101'in Afrika mortabasını yok etmek için tasarlandığını tespit eder. 1967 yılında virüs ilk ortaya çıktığında dönemin yöneticileri bu virüsten bir biyolojik silah olarak yararlanmayı planlamış ve hastalığın anti-serumunu üreterek de Amerikan askerlerini virüsten korumayı amaçlamıştır. Dr. Robby'nin dikkatsizliği nedeniyle hastalığı kapması üzerine Daniel Amerikan üstlerinin salgın bölgesini bombalayacağını öğrenir. Daniel, virüsün solunum yoluyla bulaştığını fark eder ve virüsün başkalaşım geçirmesi nedeniyle eski salgından alınan serumun tedavi edici özelliği ortadan kalkması nedeniyle salgını durdurmanın tek yolu taşıyıcı hayvanı bulmak için harekete geçer.

Müdahale sırasında oluşturulan iletişim ağı nasıl oluşturuluyor, aksayan, güçlü ve zayıf yönleri neler bilgi veriniz:

Bulaşıcı Hastalıklar Uzmanı Albay Daniel verilen emirlerle uymayarak kasabaya giderek doktor olan eski eşi ve diğer

arkadaşları ile bölgede yayılan virüsün kaynağına ulaşmak ve kontrol altına almak için büyük çabalar gösterirler. Cedar Creek kasabasında salgının boyutunun artması üzerine kasaba karantina altına alınır fakat Tümgeneral, telefonla aradığı Billy'den "Büyük Temizlik" yani kasabanın tümüyle yok edilmesi için gerekli hazırlıklara başlamasını ister. Billy ise virüsü engelleme imkânları olduğu cevabını verir. Albay Daniel Billy'e E.1101'in Afrika Mortabasını yok etmek için tasarlandığı sırrını bildiğini söyler ancak virüsün başkalaşım geçirmesi nedeniyle serumun tedavi edici özelliği ortadan kalkmıştır. Salgını durdurmak için tek yol sorunun kaynağı olan bulaşıcı hayvanı bulmaktır. Tümgeneral, Daniel'in tutuklanmasını emreder; ancak Daniel, Binbaşı Salt ile birlikte bir askerî helikopterle kaçar ve heyecanlı bir kovalamaca başlar (Aşılıoğlu ve Işık, 2020).

Doğru bilgiye ulaşıyor mu? Sorunun kaynağına ulaşırken yaşanan engeller nelerdir?

Daniel, izleri takip ederek taşıyıcı hayvanın bir maymun olduğunu tespit eder. Bir televizyon kanalından maymunun resimlerini yayımlar ve maymunun ormanda yaşadığını ve zaman zaman küçük bir çocuğun yanına geldiğini öğrenir. Maymunu bulur ve Billy'i arayarak kasabayı bombalama emrini iptal etmesini ister. Billy kasabayı bombalayacak uçağı üsse geri gönderir fakat Tümgeneral, ABD Başkanı'ndan bilgi saklaması ve onu yanılması nedeniyle tutuklanır. Albay Daniel maymundan aldığı plazmayı E.1101 ile karıştırarak eski eşi Dr. Robby'e enjekte eder ve Robby'nin iyileştiğinin gözlenmesi üzerine bölge halkı için de serum üretimine başlanır (Aşılıoğlu ve Işık, 2020).

Albay Daniel'in salgın çıkan bölgeyi incelemesi üzerine üstlerine hızla yayılan bir virüsün varlığından bahsedip acil durum ilan edilmesi gerektiğini rapor etmesine rağmen kimse Albay'ı dinlemez. Daniel, Hastalık Kontrol ve Korunma

Merkezinde (CDC) çalışan eski eşi Dr. Robby'den alarm verilmesi için amiriyle görüşmesini ister ama amir ikna olmaz. Bunun üzerine virüsün Cedar Creek kasabasında çıkması üzerine Albay Daniel amiri konumundaki Billy'den Cedar Creek'e gitmek için izin ister ancak Billy izin vermez ve New Meksiko'daki başka bir göreve gitmesini emreder.

Durum tespiti ve alınan ilk önlemleri değerlendiriniz:

Filmde, Albay Daniel salgının var olduğu Zaire'ye gidecek durum tespiti yapar ve acil durum alarmının verilmesi için üstlerine rapor verir fakat üstleri Albayı dinlemezler. Bunun üzerine Zaire'den gelen bir maymunun, Amerika'ya götürülmesiyle önce kendisine muz uzatan bir gemi çalışanına, sonra da teslim edildiği Kalifornia Biotest Hayvan Merkezi'nden kaçırarak kendisini bir evcil hayvan dükkânına satmaya çalışan Jimbo'nun suratına tükürerek ve dükkân sahibi Rudy'yi tırmalayarak hastalığı bulaştırır. Salgının var olduğu askeri birlikler tarafından kabul edildikten sonra ilk önlem olarak salgın bölgesi Cedar Creek kasabası karantinaya alınır. Hasta olan kişilerin evlerinin kapılarına beyaz bir örtü asması söylenerek, hasta kişiler askerler tarafından teste götürülür.

Problem çözümünde izlenen yöntemleri değerlendiriniz?

Zaire'de daha önce meydana gelen salgın için afet risk ve kriz yönetimi planı oluşturulmayarak sadece kriz yönetimi olarak salgın bölgesi bombalanıp ortadan kaldırılmıştır. Bölgenin bombalanmasından sonra maymunların bölgede olmasının filmde gösterilmesi yeni bir felaketin doğacağını gözler önüne sermektedir. Üzerinden yıllar geçtikten sonra Zaire'de yeni bir salgın meydana gelmesiyle bölgeye Daniel ve ekibi gözlem yapmak için giderler fakat bir asker hasta olan kişileri görmesiyle panikler ve nefes alamadığı için önlem olarak giydiği koruyucu kıyafetlerini çıkarır. Bölge halkından birinin hastalık solunum yoluyla bulaşmıyor deme-

siyle olası kriz önlenmiş olur fakat olayın bilinmemesinden dolayı afet anında stres yönetimini iyi yapamadığı için koruyucu kıyafetlerini çıkarması olası risk ve krizleri beraberinde getirebilirdi. Bunun dışında bölgede elde olan imkanlarla hastaların yatacağı bir alan oluşturulmuş fakat hijyen ve tıbbi malzemelerin yetersizliği olası hastalık risklerini beraberinde getirebilirdi. Daha önce meydana gelen salgında enfekte olan bir askerin kanının alınması yeni oluşan salgın için umut ışığı olmuştur fakat o dönem için afet yönetimi planı ve olası riskler için plan oluşturulmadığından dolayı meydana gelen yeni salgının seyrinin değişmesi, mutasyona uğrayarak solunum yoluyla bulaşması nedeniyle afete müdahale oldukça gecikmiştir. Bunların dışında salgın için hastanede görev yapan, laboratuvarında Rudy'nin kanını inceleyen biyolog Seward, sağlık yönetimi ekibinde daha dikkatli özenli olması gerekirken özensizliği nedeniyle kan tüpünü patlatarak kanla temas eder. Bunu bilmesine rağmen toplu alanda, sinemada bulunarak hastalığın orada bulunan kişilere bulaşmasına neden olur. Afete müdahaleyi geciktiren bir diğer durumda Albay Daniel, salgın bölgesini incelemesinin üzerine salgının var olduğuna dair üstlerine acil durum alarmı verilmesi gerektiğini rapor eder fakat üstleri duruma aldırış etmeyerek acil durum alarmının geç verilmesine sebep olurlar. Salgının iyice yayılmasıyla geç verilen acil durum alarmının artık bir anlamı kalmaz. Salgın yönetiminde kasabada askeri yönetimin olmasıyla sadece afet yönetimi adına uygulanacak plan, virüsün ortadan kalkması adına bölgenin eski salgın gibi bombalanmasıdır. Enfekte olan halkın tedavi bulunmadan direkt öldürülerek salgının ortadan kaldırılma planı yetkililerin tek düze planlarının olduğunu ve iyi bir yönetici olmadıklarını göstermektedir. Albay Daniel bu tek düze planı onaylamayarak virüsü taşıyan ve asıl yayan hayvanı bulmak için harekete geçer fakat askeri üstler tarafından engellenmeye çalışılır.

Antikor olan hayvanın ge bulunması tedavi ve mdahalenin gecikmesine sebep olmuřtur.

Olay kırsalda mı řehirde mi geiyor? řehirde geiyorsa kırsalda yařansa nasıl olurdu veya tam tersi: Olay kırsalda geiyor. İlk salgında Zahirre blgesinde yařayan tm halk enfekte oluyor. Hastalık maymunun kırsaldan ıkarılması ile řehirde de yayılıyor.

Siz olsaydınız nasıl davranırdınız? Albay Daniel'in davrandığı gibi yanlış emirleri uygulamazdım.

Bahsi geen afetle ilgili diđer film isimleri: Labirent, 12 Maymun, Zombieland 2, Ben Efsaneyim, 28 Gn Sonra

Filmin afetle ilgili en arpıcı repliđi: İnsanın yeryzndeki egemenliđine son verebilecek tek byk tehlike "bir virstr." (Nobel dll Doktor Joshua Lederberg)

Yararlanılan Kaynaklar:

<https://www.beyazperde.com/filmler/film-251194/>

AřILIOđLU, E., & Iřık, M. K. (2020). Salgın Filmlerinde İdeoloji: Tehdit (Oturak) ve Salgın (Contagion) Filmleri zerine Bir İnceleme.

Şekil 12. World War Z (Dünya Savaşı Z) Film Afışı



<https://www.imdb.com/title/tt1981128/> (Erişim Tarihi: 09.11.2021)

Filmin adı ve çıkış tarihi: World War Z/2013

Filmin türü: Bilim kurgu, aksiyon, fantastik

Yönetmenin adı: Marc Forster

Senaryo nereden esinlenmiş (Roman-gerçek hayat uyarlaması mı? – kurgu vb.): Max Brooks'un Dünya Savaşı Z kitabı

Filmin Konusu: Gerry Lane iki kızı ve sevgili eşiyle mutlu bir hayat sürdüren bir aile babasıdır. Bir gün arabaları trafikte sıkıştığında her zamankinden farklı olarak yolunda gitmeyen bir şeylerin olduğunu fark ederler. Tehlike hızla yaklaşmaktadır. Ailesini güvenli bir bölgeye yerleştiren Birleşmiş Milletler çalışanı olan Gerry, ikiye ayrılan dünyayı kurtarmak için dünyayı dolaşacak ve bunu yaparken hayli kısıtlı olan zamana karşı yarışacaktır. Max Brooks'un kitabından uyarlanan ve Brad Pitt'in hem başrolünü hem de yapımcılığını üstlendiği film, insanlar ve zombiler arasında yaşanan sıra dışı bir savaşı odağına alıyor (1).

Filimde tema olarak işlenen afetin nasıl başladığı ve afet yaşanmadan önce örtük belirtileri neler bilgi veriniz:

Birleşmiş Milletlerde eskiden araştırmacı olarak çalışan Gerry trafikte bir anda zombi istilasını fark ediyor. Genç bir virolog olan Andrew Fassbach, veba, İspanyol gribi vb. bir virüs olduğunu ve bir aşı geliştirilirse, bu hastalığın kökünü bulmaya yardımcı olacağını öne sürer ve Gerry, uçağa binip Güney Kore'deki ABD üssü Camp Humphreys'e gider, çünkü oradan zombi salgınının patlak vermesinden önce Amerikalılar, kimsenin dikkat etmediği zombilerin ortaya çıkmasıyla ilgili ilk mesajı almışlardır. Ordu, Gerry'ye birkaç hafta önce meydana gelen bir salgını anlatır. Enfekte olanlar, 12 saniyeden çok daha uzun bir sürede zombiye dönüşmüştür. Kuzey Kore'ye silah sattığı için tutuklanan yarı çılgın eski bir CIA ajanı Gunther Haffner, Kuzey Korelilerin, 24 saat içinde tüm Kore halkının bütün dişlerini çekerek pandemi den nasıl kurtulduklarını ve İsrail'in, pandemiden birkaç gün önce Kudüs'ün etrafına dev bir duvar inşa etmeyi bitirdiğini anlatır. Bunun üzerine kendi dişini de çekerek diş yoksa ısırık da yok, ısırık yoksa hastalık da yok demiştir.

Afet nasıl fark ediliyor, nasıl gelişiyor, nasıl müdahale ediliyor bilgi veriniz?

Filmin ilk sahnelerinde Birleşmiş Milletlerde araştırmacı olarak çalışan Gerry, ailesiyle birlikte arabada seyir halindeyken biran da sebebi bilinmeyen kazalar ve insanların çığlıkları art arda sıralanmıştır. İnsanların vücudunu esir alan hastalıklı yaratıklar etrafta sağlıklı kana sahip olan insan vücutlarını ısırarak onların da hastalıklı yaratıklara dönüşmesine sebep olmaktadır. Eski işi pandemi üzerine araştırmacı olan Gerry, durumun farkına vararak ailesini oradan uzaklaştırmak için uğraşmıştır. Bu esnada da sağlıklı kana sahip olan bir vücudun ısırıldıktan sonra ne kadar sürede hastalıklı yaratıklara dönüştüğünü hesaplamıştır. Ailesini oradan uzak-

laştırmak için arabaya bindirdiği zamana kadar ısırılan kişinin süresini 1, 2, 3... şeklinde sayarak 12 saniyede hastalıklı yaratığa dönüştüğünü hesaplamıştır. Filmde dünyada birkaç bölgede bu tarz olaylar yaşanmaktadır fakat herkes tarafından bunun bir zombi adında salgın olduğu bilinmemektedir ve filmde afet olarak değerlendireceğimiz salgının nasıl başladığı bilinmemektedir.

Gerry ve ailesi zombileri atlatarak göçmen ailenin yanından ayrılmıştır. Anne ve babasının enfekte olmasıyla geride kalan çocukları da Gerry ve ailesiyle güvenli yere gitmiştir. Kıdemli bir subay, deneyimli bir araştırmacı olan Gerry'yi salgının nedenlerini araştırmak için kurulan ekibe katılmaya davet eder. Gerry bunu kabul etmek zorunda kalır çünkü aksi takdirde ailesini ve kendi mülteci kampına göndermekle tehdit edilir. Bunun üzerine aralarında virolog Andrew'in de olduğu ekip ile sorunun kaynağını araştırmak üzere Camp Humphreys'e giderler. Orada da zombi saldırısının olması ile birlikte Andrew yanlışlıkla düşer ve ölür. Daha sonra Kudüs'e gidip İsrail'in önlem olarak ördüğü duvardan, mültecilerin yaptıkları seslerden dolayı sese duyarlı olan zombilerin saldırısına uğrayan ekip, Kudüs başkanının talimatıyla uçağa binmişlerdir. Orada asker Segen'in zombi tarafından ısırılmasıyla Gerry, Segen'in kolunu keserek enfekte olmasını engellemiştir. Kaos ortamında yaşlı bir amcağı ve kanser bir çocuğu zombilerin ısırmasını gören Gerry, hastalıklı kişilere zombilerin gelmediğini varsayarak önemli bir bilgi edinmiştir. Uçağa binen asker ve Gerry, enfekte olan birinin uçakta olması yüzünden oluşan kaosu uçağı patlatarak engellemişlerdir. Fakat uçağın düşmesiyle asker Segen, yara alan Gerry'yi, WHO (Dünya Sağlık Örgütü) Merkezine getirmiştir. Gerry kendisini tedavi eden çalışanlara zombilerin hastalıklı kişilere gelmediğini söylemiştir. Bunun üzerine Gerry, B kanadında daha önce meydana gelen virüs aşılarının olduğunu fakat B kanadının zombi saldırısına uğraması nedeniyle

tüm çalışanların enfekte olduğunu öğrenir. Sonra ellerine kesici aletler ve silahlar alarak B kanadından aşılırlar için B kanadına geçerler fakat diğerlerinin zombi saldırısına uğramasına ramak kalması nedeniyle A kanadına kaçmışlardır. İçeride sadece Gerry'nin kalmasıyla Gerry B kanadında aşı bölümüne geçerek kendini riske atıp, bilmediği bir aşırı kendine enjekte etmiştir. Yine kendini riske atıp arkasından gelen zombinin kapısını açarak aşının işe yarayıp yaramadığını görmüştür. Aşının işe yaramasıyla aşılırlar alan Gerry, insanlığın hayatını kurtarmıştır. Tüm dünyada herkese aşılırlar enjekte edilerek zombilere görülmemesi nedeniyle hastalık bitme aşamasına gelmiştir. Daha önce enfekte olanlar da yakılarak ortadan kaldırılmıştır.

Müdahale sırasında oluşturulan iletişim ağı nasıl oluşturuluyor, aksayan, güçlü ve zayıf yönleri neler bilgi veriniz:

Sebebi bilinmeyen zombi salgının kontrol edilemez hale gelmesi ve tedavisinin olmaması nedeniyle ülkelerin en önemli organı olan sağlık sistemi çökmüştür. Bu durum salgının boyutunun hızla seyir değiştirmesine sebebiyet vermiştir. Filmde, WHO (Dünya Sağlık Örgütü) Merkezinde aşılırların sadece B kanadında olması herhangi bir afet durumunda olası risk değerlendirmelerinin olmadığını göstermektedir. Aşılırların ve hatta B kanadında bulunan malzemelerin hepsinin her kanatta bulunması gerekmektedir. Afet risk yönetiminde Gerry sayesinde daha önce yaşanmış salgınların aşılırlarının bulunmasıyla herkes aşı olmaya başlamıştır fakat geride kalan zombiler tekrar sağlıklı kişilere dönüştürülemediğinden yakılmışlardır. Bu da kriz yönetiminde tek bir çözüm ve plan olduğunu göstermektedir.

Doğru bilgiye ulaşıyor mu? Sorunun kaynağına ulaşırlarken yaşanan engeller nelerdir?

Eski Araştırmacı Gerry ve Virolog Andrew sorunun kaynağına ulaşmak için uçağa binip Güney Kore'deki ABD

üssü Camp Humphreys'e gider fakat kısa süre sonra oraya da zombiler saldırır. Andrew uçağa girmek için döner fakat ayağının kaymasıyla düşer yanlışlıkla kafasını yere çarpar ve ölür. Gerry Kudüs'e giderek israil'in önlem olarak ördüğü duvarı görür. İsrail, milliyeti ne olursa olsun enfekte olmamış mültecileri kabul etmeye devam ediyordur. Kontrol noktalarından geçen mülteciler, duvarlardaki gardiyanların dikkatini dağıtarak mikrofonlarla şarkı söylerler fakat gürültüden etkilenen, şehri kuşatan zombi yığınları duvarların üzerinden tırmanarak insan kalabalığının içine düşerler. Durdurulamaz bir kaos ortaya çıkar. Gerry ve yanında kendini Segen diye tanıtan kadın askerle birlikte uçağa binmek için kaos ortamından kaçarken Segen zombi tarafından ısırılır fakat Gerry askerın kolunu keserek kızın enfekte olmasını engeller. Gerry sorunun kaynağına ulaşamaz fakat yaşlı bir adamı ve bir deri bir kemik kalmış çocuğu görmezden gelen zombileri fark eder ve ölen virologun sözlerini ve zombilerin bazı insanlara dokunmadığı vakalarını hatırlar. Onların enfekte olduğunu, ancak diğer bazı ölümcül enfeksiyonları ve zombilerin sadece sağlıklı kurbanları seçtiğini varsayarak önemli bir bilgi edinmiş olur.

Durum tespiti ve alınan ilk önlemler: Hastalıklı yaratıklar olan zombilerin çevredeki insanları ısırarak enfekte etmeleriyle eski araştırmacı Gerry durumun farkına varmıştır ve ısırılan insanların ne kadar sürede enfekte zombiye dönüştüğünü hesaplamıştır ve ilk önlem olarak ailesini güvenli bir yere götürmek için harekete geçmiştir. Eski çalışma arkadaşı BM (Birleşmiş Milletler) Sekreteri Thierry Umatoni, sabah ona bir helikopter göndereceğine söz verir ve Gerry ailesi ile Hispanik göçmenlerin evinde bir sığınak bulur. Helikoptere gitmek için sığıntıdan çıkmak zorunda kalan Gerry ve ailesi herhangi ısırık durumuna karşı kollarına kitap bantlayarak kendilerini korumak için önlem almışlardır. Zombi salgınının tespitinin başlarında bulunduğu için çözüm olarak sadece

ölmeleri için kafalarından vurulması gereken zombiler kafalarından vurularak öldürülmüştür. Dünyada aslında var olan ama kimse tarafından bilinmeyen salgında bazı ülkelerde önlem olarak İsrail, pandemiden birkaç gün önce Kudüs'ün etrafına dev bir duvar inşa etmiştir. Kuzey Kore'liler, hastalık ısırik yoluyla bulaştığından dolayı dişlerini çekerek salgından kurtulmuşlardır. Genç bir virolog olan Andrew Fassbach, veba, İspanyol gribi gibi virüslerden bir aşı geliştirilirse, bu hastalığın kökenini bulmaya yardımcı olacağını öne sürer.

Problem çözümünde izlenen yöntemleri değerlendiriniz?

Salgın araştırma ekibinin oluşturulması ve yapılan araştırmalar salgının nasıl başladığı ve tedavi yöntemi konusunda başarısız olmuştur. Ancak zombilerin vücudunda hastalık olmayan bireyleri seçti tespit edilmiştir. Bu sayede aşılama sırasında oluşan antikor nedeniyle zombilerin ısırmasına karşı bir korunma sağlanmıştır. Sağlıklı bireylerin zombiler tarafından yok edilmesi kabul edilebilir bir durum olmadığı için bir daha geri dönüşsüz yok edilmelerinin tek çaresi yakılmaları olmuştur.

Olay kırsalda mı şehirde mi geçiyor? Şehirde geçiyorsa kırsalda yaşansa nasıl olurdu veya tam tersi:

Olay dünya çapında yaşanıyor. Her iki bölge için ölümcül risk taşıyor.

Siz olsaydınız nasıl davranırdınız?

Güney Kore önlem olarak tüm halkın dişleri çekiliyor. İsrail duvar örerek önlem alıyor ama zombiler tırmanarak duvarı aşıyorlar. Sese duyarlı olan zombilerle mücadele ederken bu zayıf yönlerini kullanılabilirdi. Nitekim hastalık taşıyan insanları ısırmadıkları için aşılama yöntemi başarılı olmuştur.

Bahsi geçen afetle ilgili diğer film isimleri: Alive, Ölüm Günü, Zombieland 2, Ben Efsaneyim, 28 Gün Sonra

Filmin afetle ilgili en çarpıcı repliği: Virolog Andrew'in "Bazen virüsün en can alıcı özelliği olarak düşündüğün şeyin zırhındaki ufak çatlak olduğunu anlarsın. Ayrıca zayıflıklarını, güçlü yanı gibi göstermeyi çok sever" dediği sözleri.

Yararlanılan Kaynaklar:

<https://www.beyazperde.com/filmler/film-140631/>

https://tr.wikipedia.org/wiki/D%C3%BCnya_Sava%C5%9F%C4%B1_Z

Şekil 13. The Skjelvet Film Afışı



<https://www.beyazperde.com/filmler/film-268082/fotolar/detay/?cmediafile=21558165>

(Erişim Tarihi: 09.11.2021)

Filmin adı ve çıkış tarihi: The Skjelvet / 2018

Yönetmenin adı: John Andreas Andersen

Türü: Dram, Aksiyon, Gerilim

Senaryo nereden esinlenmiş (Roman-gerçek hayat uyarlaması mı? – kurgu vb.): Gerçek hayat uyarlaması.

Filimin eleştirileri hakkında bilgi veriniz: Filmde Nonstra Deprem merkezinin deprem olma ihtimalini ve deprem sırasında halkı hiçbir şekilde bilgilendirmemiş afeti de yok saymışlardır. Bu durum 8.3 lük bir depreme hazırlıksız yakalanmalarına sebep olmuştur. Bu affedilir bir durum değildir. Büyük bir deprem beklemelerine rağmen çok katlı ve dayanıksız binaların sayısının da fazla olması göze çarpmaktadır. Deprem gibi bir afette neler yapılması gerektiğiyle alakalı bilgiler çok eksikti. Bir jeoloğun deprem anında asansöre binmesi büyük bir hataydı.

Filmin konusu:

Skjelvet, karısını ve çocuğunu kurtarmak için zamana karşı yarışan bir adamın hikayesini konu ediyor. 1904 yılında Oslo'da meydana gelen bir deprem, şehrin neredeyse yok

olmasına neden olur. Zamanla yeniden inşa edilen şehir, aradan geçen onca yılın ardından yeniden aynı tehlike ile karşı karşıya. Jeologların elinde bulunan argümanlar, yıllar önce meydana gelen depremin bir benzerinin yaklaşmakta olduğunu gösteriyor. Bu kez daha büyük bir felaketle karşı karşıya olan insanlar, savunmasız bir şekilde başlarına gelecekleri beklemeye başlar. Depremin belirtileri ortaya çıkmaya başladığında, karısı ve çocuğunu kurtarmaya çalışan bir jeolog, zamana karşı yarışmaya başlar.

Filimde tema olarak işlenen afetin nasıl başladığı ve afet yaşanmadan önce örtük belirtileri neler bilgi veriniz:

Deprem afetini içeriyor. Yıllardır Norveç'te yaşanması beklenen deprem, Jeologlar tarafından yakın takibe alınır. Jeolog olan Mesta'nın tünelden aldığı taş örneklerinin inceleyip parçalanmaya başladığını görmesi, tünelin çökmesi, şehirde elektrik kesintilerinin yaşanması, farelerin kapalı yerlerde kaçmaya başlanması, su seviyesinin yükselmesi, büyük depremden önce küçük sarsıntıların görülmesi yaşanan büyük depremin belirtilerindedir.

Afet nasıl fark ediliyor, nasıl geliyor, nasıl müdahale ediliyor bilgi veriniz?

Bu afeti inceleyen yer bilimciler, olası depremin çok yakın zamanda gerçekleşeceğinden şüphelenmeye ve kanıtlar toplamaya başlamışlardır. Genel merkeze depremin yakın bir zamanda görülebileceğini iletmişlerdir. Genel merkez net kanıtlar olmadan halkı paniğe sokup endişelendirmemek için üzerinde durmamıştır. Jeolog olan Mesta'nın inceleme yaptığı tünelde, yer altındaki kayaç parçalarının sağlamlığını ve durumunu analiz etmek için gittiği bir vakit sarsıntı olur, tünel çöker ve jeolog ölür. Diğer yer bilimci olan Christian, daha önceden kendisine ulaşmış olan Mehta'dan depremlerle ilgili bilgilendirilmiştir. Çöken tünelle birlikte endişeler ve gözler bu olaya çevrilir. Tünelin çökme sebebinin yapay bir sarsıntı

olduğunu söyleyen genel merkez olayın üstünü kapatmıştır. Mesta 'nın ölümünden sonra bu olaya daha şüpheli yaklaşan Christian, Mesta 'nın evine gider ve kayaç parçalarını, araştırmalarını görür. Depremin çok yakın bir zamanda baş göstereceğini fark eder. Hemen genel merkeze gidip çalışmalarını anlatır. Kesin bir kanıt getirmediği müddetçe bunların sadece olasılık olduğunu söyleyip Christian' ı ciddiye almazlar. Bu olaydan birkaç gün sonra şehrin tamamında elektrik kesintisi görülür ve ardından birkaç dakika içerisinde güçlü bir sarsıntı görülür. Şehrin bir kısmı ve opera binası yıkılır. Bu sarsıntı kaosa ve büyük bir korkuya sebep olur. Genel merkez, yetkili kişilerle beraber opera binasını sarsıntıdan sonra incelemeye alır ve hâlâ bunun üstünü örtmeye devam ederler. Christian bu olaydan sonra çöken tünelde gitmeye karar verir. Tünelde kaya örneği ile opera binasında inceleme yapan ve daha önce kendisine depremin çok yakın zamanda gerçekleşeceğini ve önlemlerin hemen alınmasını gerektiğini söylediği merkez yetkilisiyle yüzleşir. Tüm bu olaylara rağmen herhangi bir önlem ve müdahale gerçekleştirilmiyor.

Müdahale sırasında oluşturulan iletişim ağı nasıl oluşturuluyor, aksayan, güçlü ve zayıf yönleri neler bilgi veriniz:

Christina'nın elinden geldiğince insanları tahliye etme çalışmaları insanları uyarırken panik yaratmadan şokkanlı ve hızlı bir şekilde uyarıda bulunması güçlü yönleridir. Büyük depremin olacağını anlayan genel merkezin hâlâ müdahale etmemesi hatta alarma basmaması. Genel merkez ve Christina'nın deprem yaşanırken bile birlikte yol almamaları. Genel merkezin hâlâ suskun kalması. İnsanlarda deprem bilincinin olmaması ve afet anında kaos ortamı oluşması.

Doğru bilgiye ulaşıyor mu? Sorunun kaynağına ulaşırlarken yaşanan engeller nelerdir?

Evet ulaşıyor. Yetkililerin kesin kanıt istemesi ve olayın üzerinde durmaması ve hatta onları da vazgeçirmeye çalışması en büyük engeldir.

Durum tespiti ve alınan ilk önlemleri değerlendiriniz?

Tünelden alınan kayaç örneklerinin kolayca parçalanabilen, güçsüz ve sağlam olmayan Yapıda olması depremin en büyük habercisi olmuştur. İlk önemler genel merkezi uyararak olmuştur.

Problem çözümünde izlenen yöntemleri değerlendiriniz?

Jeolog Mesta'nın gizli çalışmalar içinde olması ve genel merkezle hareket etmemesi, genel

merkezin güvenini kırmıştır. Christina'nın her şeyden haberdar olmasına rağmen genel merkeze kendini ifade edememiş ve kanıtlama çabalarında yetersiz kalması. Genel merkezin vurduymaz bir tavır içinde olup problemi yok sayması Depremi bekleyen Norveç halkının hala bir deprem bilincinin olmaması. Büyük depremden hemen önce yaşanan yine güçlü bir sarsıntıya rağmen ertesi gün hayatlarına kaldığı yerden devam etmesi

Olay kırsalda mı şehirde mi geçiyor? Şehirde geçiyorsa kırsalda yaşansa nasıl olurdu veya tam tersi:

Şehirde geçmektedir. Filmde yaşanan deprem sonrasında can kayıplarının çoğunluğu yüksek katlı binalarda ve kalabalık ortamlarda olduğu için kırsal alanlarda bu sayı daha az olacaktı.

Siz olsaydınız nasıl davranırdınız?

Bir Acil Yardım ve Afet Yöneticisi olarak, haklı olduğumuz bir konuda bize sırtını dönmüş genel merkezi ikna edebilecek hatta ve hatta yok sayabilecek cesaret ve özgüvenimiz olmalıdır. Medya ve kitle iletişim araçlarını halka ulaştırmak için bir araç olarak kullanırdım. Yüksek katlı binalardan, kalabalık ortamlardan ve güçsüz yapılardan uzak tutma çabası içinde olup halkı bu konuda bilinçlendirirdim. Afetleri yok etmemiz mümkün değildir bunlara karşı yapabileceğimiz

afet öncesi hazırlık ve zarar azaltma çalışmalarını bireysel ve toplumsal olarak yerine getirmektir. Bunları yerine getirmemiz karşılaşacağımız afetten daha az zararla kurtulmamızı sağlayacaktır.

Bahsi geçen afetle ilgili diğer film isimleri:

The Wave (Serinin birincisi / 2016), San Andreas Fay Hattı (2015), Kıyamet Günü (2012), The Day After Tomorrow (2004).

Filimin afetle ilgili en çarpıcı repliği veya sizi en etkileyen söz:

“ Hayatında hiç önemli bir şey olacağını bilip de ne olduğunu bilmediğin oldu mu?” (

Christian’ın sözü)

“ Geldiğin her yerde bir felaket olacak diye bir şey yok” (Genel merkez sorumlusu Christian’a

söylemiştir)

Yararlanılan Kaynaklar:

<https://m.sinemalar.com/mobileweb/movieInfo/249235?amp=1>

Şekil 14. Kıyamet Günü (The Impossible) Film Afizi



<https://izleorg2.org/kiyamet-gunu-turkce-dublaj-full-hd-izle.html>

(Erişim Tarihi: 09.11.2021)

Filmin adı ve çıkış tarihi: Kıyamet Günü (The Impossible)- 2012

Yönetmenin adı: Juan Antonio Bayona

Türü: Dram

Senaryo nerden esinlenmiş (Roman-gerçek hayat uyarlaması mı? – kurgu vb.): Senaryo gerçek hayattan esinlenerek yazılmış.

Filmin eleştirileri hakkında bilgi veriniz: Eleştirileri genel olarak ele alacak olursak, izleyen herkeste müthiş bir duygusal etki bıraktığını, gerçek hikayesini çok güzel bir şekilde abartıya kaçmadan ele aldığını, izleyenlere şuan ki durumlarını sorgulattıran, kendilerini günlük hayatlarındaki imkanlarına şükrettiren bir yapım olduğunu söyleyebiliriz. Olumsuz eleştirisi çok bulunmamakta. Var olan olumsuz eleştiriler ise filmin konusu ve oyuncularına yönelik değil, filmin kamera çekimlerine, yönetmene yönelik eleştiriler yapılmış. Sadece filmde abartı olarak gördüğüm bir tsunami dalgasının akıntısında normal bir insanın bu kadar rahat bir şekilde hareket etmesi, akıntıda kafasına darbe yemesine rağmen bi-

lincini kaybetmemesi ve akıntıda istediği yere hareket edebilmesi eklenmiş. Normal bir insan o akıntıda bırakın istediği yere hareket edebilmeyi, suyun yüzeyinde bile durması bile büyük şanstır. Bunun dışında yaşanan afeti izleyiciye kendilerinin yaşamış kadar hissetmelerini sağlayabilen bir yapım olduğu sonucuna varabiliriz.

Filimin konusu:

Filimde tema olarak işlenen afetin nasıl başladığı ve afet yaşanmadan önce örtük belirtileri neler bilgi veriniz:

2004 yılında geçen Hint Okyanusu Depremi ve Tsunami sırasında bir ailenin yaşadıklarını konu almaktadır. Tsunami afeti ele alınarak çekilmiş bir filmidir. Afet önce şiddetlenen rüzgâr ile kendini hissettirmiştir. Doğadaki canlılar tepki vererek (kuşların toplu olarak ötüp kaçmaya çalışması, köpeklerin havlaması) bir nevi insanlara afetin geleceğinin habercisi olmuşlardır. Çok şiddetli sarsıntılar ile orada bulunan kişiler afet başlamadan afeti hissetmişlerdir.

Afet nasıl fark ediliyor, nasıl geliyor, nasıl müdahale ediliyor bilgi veriniz:

Yaşanılan sarsıntı ve kuşların aniden kaçması ile fark ediliyor fakat insanların kaçması için yeterli süre kazandırmıyor. Afet denizin yükselmesi ile başlıyor. Ardından ağaçları devirecek güçte dalgalar karaya vuruyor. Bazı evler de bu dalgalar ile birlikte yok oluyor. İnsanlar dalgalara karşı dayanıklı olan yapıların yukarı kısımlarına doğru çıkmaya-tırmanmaya çalışıyor. İlk gün müdahale ekipler tarafından yapılmıyor. Orada bulunan yerel halk afet bölgesine kendi imkanları ile yaralı ve ölümlere müdahale etmeye çalışıyor. Afetin ilerleyen günlerinde ise uluslararası yardım sayesinde olaya müdahale ediliyor.

Müdahale sırasında oluşturulan iletişim ağı nasıl oluşturuluyor, aksayan, güçlü ve zayıf yönleri neler bilgi veriniz:

Yerleşim yerleri kullanılamaz hale geliyor. Elektrik direkleri yıkılıp, tahrip oluyor. Bu sebepten ötürü afetzedeler telefonlarının şarjını idareli kullanılmak zorunda kalıyor. Elektrik direkleri yıkıldığı için gece arama kurtarma çalışmaları yapılamıyor. Afetzedeler buldukları gıda kaynaklarını sınırlı kullandılar. Temiz gıda ve içme suyuna erişimleri kısıtlıydı. Kurtarılan kişiler için hastanelerde yığılmalar meydana geldi ve hastaneler yetersiz kaldı. Aileler diğer aile fertlerini bulmak için orada bulunan insanlardan yardım alıyorlar. Afet sebebiyle sağlam yol bina araç kalmadığı için halk kendi imkanlarıyla hatta ilkel yöntemlerle hastaları sağlık merkezine taşıyor. Araç sıkıntısı çekildiği için yaralılar ve ölümler üst üste konularak ya da yan yana sıkıştırılarak taşındı.

Filim boyunca iletişimde aksaklıklar göze çarpıyor. Afetten az etkilenen kişilerin şahsi telefonları dışında haberleşebilecekleri bir imkân olmuyor. Onun dışında insanlar gelen sesler doğrultusunda birbirini duyarak bir araya toplanıyor afetin getirdiği iletişimin aksamasına neden olan zayıf yönler bunlardır. Daha sonrasında insanları afetin yaşandığı bölgeden düzenli şekilde tahliye etmeye çalışmaları müdahale açısından doğru bir adımdır.

Doğru bilgiye ulaşıyor mu? Sorunun kaynağına ulaşırlırken yaşanan engeller nelerdir: Doğru bilgiye ulaşılmıyor. Çünkü afet anında insanlar hazırlıksız yakalanıyor ve yanlarında kimlik, pasaport vb. eşyaları olmadığı için afetzedelere yakınlarının erişimi zorlaşıyor. Sağlık ekipleri müdahale ederken Bu durumda doğru bilgi elde edilmesini zorlaştırıyor. Genel olarak yaşanan sorunun kaynağı afetin olduğu bölgenin afet müdahale planının olmamasıdır. Afet sonrasında arama kurtarma faaliyetleri yersiz kalıyor, afetzedelerin

barınma, sağlık, besin ve hijyen ihtiyaçları son derece kötü şartlarda karşılanıyor.

Durum tespiti ve alınan ilk önlemleri değerlendiriniz:

Durum tespiti için ekipler çok geç kaldı. İkincil afet yaşanması durumunu göz önünde bulundurarak kıyı kesimlerden şehrin iç kesimlerine doğru hareket ettiler. Çoğu kişi bireysel önlem olarak daha yüksek yerler tırmandı.

Problem çözümünde izlenen yöntemleri değerlendiriniz:

İzlenen yöntemler çok yetersizdi. ÖncesKırsal alan olduğu için ve iletişim ağları zarar gördüğü için olaya geç müdahale edildi. Bunun sonucunda can kayıpları fazla oldu. Hastaneler yetersiz kaldı. Çözüm olarak ülkeler orada bulunan vatandaşları için özel uçaklar tahsis etti ve hem kendi vatandaşlarını daha uygun ve donanımlı ortama götürmüş oldular hem de hastanelerde yer açılmasının önünü az da olsa açtılar. Kişiler ailelerini bulamıyordu. Buna çözüm olarak da hafızası yerinde olan kişilere ad soyadlarının yazılı olduğu kağıt yapıştırdılar üzerlerine. Ama bu da yetersiz kalıyordu. Çünkü fazla kişi vardı ve çoğu yaralıydı. Orada bulunan kişiler birbirlerine yardım ederek ailelerini aramaya başladılar. Genel bakacak olursak çözümler basit ve kalıcı olmayan çözümlerdi. Bölge olarak tsunami riski varsa bu afet değerlendirilip ona göre de önlem, tedbir ve hazırlığını yapmalıydı.

Olay kırsalda mı şehirde mi geçiyor? Şehirde geçiyorsa kırsalda yaşansa nasıl olurdu veya tam tersi:

Olay kırsal alanda geçiyor. Eğer ki bu olay kırsalda değil de şehirde yaşanıyor olsaydı can kaybı çok daha fazla olacaktı. Şehirde olsaydı yüksek binaları yıkabilecek, elektrik direklerini devirebilecek ve böylelikle önüne çok daha fazla materyal katıp daha fazla tahribata neden olacaktı. Kırsal alanda daha az materyal (araba, apartman, elektrik ve levha direkleri vb.) olduğu için ve kişi sayısı çok daha az olduğu için tahribat şehre oranla daha az yaşanıyor.

Siz olsaydınız nasıl davranırdınız: Ben olsaydım afet anında yapacağım ilk hareketim olabildiğince yüksek bir yere çıkmaya çalışırdım. Afet sonrası sağlık durumumu kontrol ederdim. Eğer sağlık durumum iyiye orada bulunan diğer yardıma muhtaç afetzedeleri kurtarmaya yönelik hareket ederdim.

Bahsi geçen afetle ilgili diğer film isimleri:

San Andreas, Uzaydan Gelen Fırtına, Derin Darbe, Kusursuz Fırtına, Zor Saatler, Dalga.

Filimin afetle ilgili en çarpıcı repliği veya sizi en etkileyen söz:

Orada yardım çığıkları atan senin kardeşin de olsa böyle söyleyip çekip gider miydin?

Aile birbirini bulmaya çalışırken babanın ortanca ve en küçük oğlunu çaresizce diğer insanlarla göndermeye karar alması ve bunu ortanca oğluna anlattığında kardeşin sana emanet cümlesini kurduktan sonra çocuğun “Ben hiçbirine bakmadım ki nasıl yapacağım baba?” demesi etkilemişti çünkü ailemiz biz yetişkin olana kadar hatta olduğumuzda bile sırtımızdaki yükleri o kadar hafifletiyor ki bunu ancak kaybettiğimizde fark ediyoruz.

Yararlanılan Kaynaklar:

<https://www.netflix.com>

<https://eksisozluk.com/the-impossible--306448>

<https://www.beyazperde.com/filmler/film-146630/>

Sonuç

Afet karşısında insanoğlunun acizliğinin çok fazla vurgulanması afetin yıkıcı etkisinin değiştirilemez olarak kabul görmesine neden olmaktadır. Afetin yıkıcı etkisiyle ve insan etkisiyle oluşan kayıpların arasındaki ayrımın netlik kazanmaması alınan önlemlerin çaresiz kalacağını düşündürmektedir. Afet yönetimi açısından birçok vakanın değerlendirilmesini zorlaştıran önemli bir husus yeterli veriye ulaşılabilmesidir. Afetin yıkıcı etkisinin üstesinden gelmeye çalışan ekipler mevcut hasarın nedenlerini irdelemek için veri toplayabilecekleri yeterli zaman ve kaynağı bulamamaktadırlar. Bu nedenle yıkımın veya zararın ne kadarı ihmal, hata kaynaklı, ne kadarı afet nedeniyle olduğu netleştirilmemektedir. Bu verilerin kayıt altına alınmasını sağlayacak düzenlemelere acilen ihtiyaç vardır. Bu gerçeğin ispatlanmasını beklemek yerine yaşanmış afetler kaynak olarak yorumlanabilir. Yaşanmış afetlerin canlandırılmasıyla yaşanmış olayların açığa çıkmamış yönleri aydınlatılarak hataların neden kaynaklandığının irdelenmesi sağlanabilir. Günümüzde yıkımın ya da zararın nedenlerini irdeledikçe, insan kaynaklı etkilerin üzerinde çalışmalar arttıkça buzdağının görünmeyen kısmı ortaya çıkacaktır. Böylece hataların ve eksiklerin üstünü örtmek zorlaşacaktır. İnsanoğlu kendi eksiklerini tespit etmeden afetlerle mücadele edemez. Bakış açımız riskleri sorgulayan yaşadığı, gördüğü, okuduğu, duyduğu olaylardan tecrübe biriktiren bir tarza evrilebilirse zarar azaltıcı faaliyetlere kapı aralanmış olacaktır. Afetlere bakış açımızı değiştirecek

etkileri oluşturabilirsek afetlerden korkarak gerçekleri ötelemekten vazgeçebiliriz. Afetler sırasında oluşan hayatta kalma çabasını afetle karşılaşmadan önce yaşatabilecek etki oluşturulabilir mi? Önlem alınması için afetle karşılaşmak gerekir mi? Ölüm riskiyle yüzleşmeden güvenli alanlar oluşturmayı amaçlamak mümkün değil midir? Bu çalışmada kullanılan eserler afetle karşılaşmadan önce afetin farklı yanlarının sorgulanmasını sağlamaktır. Afetle karşılaştığında kişinin direncini artırıcı çözümler üretmeye yöneltecektir. Tüm bu soruların cevabını sorgulatacak etkiyi oluşturabilirsek insanoğlu afetlerin sonuçlarını problem olarak algılayıp çözüm üretmeye odaklanabilir. Yaşanmış olayların irdelemesi sağlayacak kayıtlara ulaşabileceğimiz bir kaynak olarak haber başlıkları kullanılabilir. Afetle mücadelede iki temel nokta olan sorunun kaynağı ve oluşturduğu sonuç ayrı ayrı irdelenmek zorundadır. Afetlerin yıkıcı etkisini en çarpıcı anlatımı haber başlıklarıyla değerlendirilebilir. Yaşanmış gerçek olayların en doğru yansımalarıyla değerlendirme fırsatı sunan haber metinlerinde sorunun oluşturduğu sonuç yer almaktadır.

Kaynaklar

- <https://tr.pinterest.com/pin/514325219951114160/> (Erişim tarihi: 20.11.2021)
- Arık, B., 1980 Sonrası Türkiye’de Yaşanan Toplumsal Değişim ve Karikatürün Değişen İşlevi. İstanbul Üniversitesi Sosyal Bilimler Enstitüsü Gazetecilik Anabilim Dalı
- Sabit, A., 1997 “Türk Mizahının Sosyolojisi-2”, Karikatür Dergisi, Aralık 1997
- Alper, S., 1987 İletişim Alanı Olarak Türkiye’de Karikatür. İ.Ü. Sosyal Bilimler Enstitüsü BYYO Gazetecilik ve Halkla İlişkiler Ana Bilim Dalı Yüksek Lisans Tezi
- Topuz, H., 1984. Dünya Karikatürü Nereye Gidiyor, Milliyet Sanat Dergisi, 01.04.1984
- Türten, Eif (2015), Soma Maden Faciası Karikatürlerinin Değerlendirilmesi: Salih Memecan, Mehmet Çağçağ, Osman Turhan ve Behiç Ak Örnekleri, Gümüşhane Üniversitesi İletişim Fakültesi Elektronik Dergisi, 3 (2): 137-158.
- BOSTROM, A., FRENCH, S. P., & GOTTLIEB, S. J. (2008). Risk Assessment, Modeling and Decision Support: Strategic Directions, Vol. 14. Berlin: Springer Science & Business Media
- Korkut, Y., 2019 Afet Yönetiminde Kritik Başarı Faktörlerini Belirlemek İçin Analitik Hiyerarşi Prosesi Ve Metin Madenciliği Destekli Bir Model Önerisi. Sakarya Üniversitesi İşletme Enstitüsü Yüksek Lisans Tezi
- UNISDR. (2017). Terminology. <https://www.unisdr.org/we/inform/terminology> Erişim Tarihi: 08.11.2021
- Kurt B, 2014. Türkiye’de Orman Yangınlarının Coğrafi Dağılışı. Yüksek Lisans Tezi, Ankara Üniversitesi Sosyal Bilimler Enstitüsü Coğrafya Anabilim Dalı, Ankara.
- Çapanoğlu, M.S. (1970). Basın Tarihimizde Mizah Dergileri. Garanti Matbaası, İstanbul.
- Bayrak, F. (2021). Dergi 1071, Sayı:15
- Tuncer, F. F. Gaziantep University Journal of Social Sciences 2020 Special Issue 42-58
- Çeviker, T. (1986). Gelişim Sürecinde Türk Karikatürü I.Adam Yayınları, İstanbul.
- Topuz, H. (1997). Başlangıcından Bugüne Dünya Karikatürü.İnkilâp Kitabevi, İstanbul.